

# concept-Begroting 2025

inclusief meerjarenraming t/m 2028

vaststelling AB 12 september 2024

ten behoeve van zienswijze gemeente

versie 1

# INHOUDSOPGAVE

1	Inleiding .....	3
2	Bestuurlijke samenvatting.....	4
	<b>Beleidsbegroting .....</b>	<b>6</b>
3	Bestuur & Beleid.....	7
4	Programma Afval.....	9
5	Programma Integraal beheer openbare ruimte .....	13
6	Programma Handhaving .....	15
7	Programma Bedrijfsafval .....	16
8	Programma Overhead .....	18
9	Programma algemene dekkingsmiddelen .....	20
	<b>Paragrafen .....</b>	<b>21</b>
10	Lokale heffingen .....	22
11	Weerstandsvermogen en risicobeheersing.....	27
12	Financiering .....	32
13	Bedrijfsvoering .....	34
14	Openbaarheidsparagraaf Wet open overheid (Woo) .....	36
15	Onderhoud kapitaalgoederen .....	37
16	Verbonden partijen.....	39
	<b>Financiële begroting .....</b>	<b>42</b>
17	Totaaloverzicht baten en lasten .....	43
18	Uiteenzetting financiële positie.....	44
19	Vaststellingsbesluit.....	48
	<b>Bijlage 1: Totaal baten en lasten per taakveld .....</b>	<b>49</b>
	<b>Bijlage 2: Kostenstaat per product .....</b>	<b>50</b>
	<b>Bijlage 3: Overzicht btw-baten afvalstoffenheffing per regiogemeente .....</b>	<b>51</b>
	<b>Bijlage 4: Beschrijving van de reserves en voorzieningen .....</b>	<b>52</b>
	<b>Bijlage 5: Wets- en beleidskaders – landelijk .....</b>	<b>55</b>
	<b>Bijlage 6: Wets- en beleidskaders – regionaal .....</b>	<b>56</b>

## 1 INLEIDING

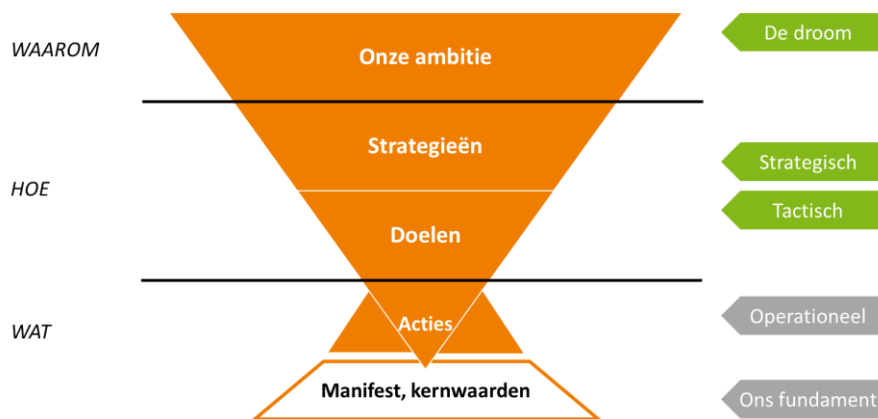
Voor u ligt de ontwerp begroting 2025 en de meerjarenraming 2026-2028 van Avri. In deze begroting leest u hoe we werken aan een andere rol en positie van Avri. De focus komt te liggen op meer draagvlak bij inwoners, partnerschap in de keten, efficiënt werken en een datagestuurde bedrijfsvoering.

Deze begroting is opgesteld binnen de kaders van de kadernota 2025. Gemeenten hebben de mogelijkheid gekregen om zienswijzen op de kadernota in te dienen. Deze zijn betrokken bij het opstellen van deze ontwerp begroting 2025. Zo krijgen gemeenten meer grip aan de voorkant van het begrotingsproces.

We hebben te maken met grote opgaven op het gebied van circulariteit en klimaatadaptatie. Die komen ook terug in de coalitieakkoorden van de gemeenten in Rivierenland. Alleen samen en regionaal kunnen wij werken aan een oplossing voor deze grote opgaven. Hoe we dit willen doen, komt te staan in het toekomstig Strategisch Koersplan. Het koersplan zal de basis zijn voor de kadernota's.

Het Strategisch Koersplan geeft Avri richting voor de komende vijf jaar. Het koersplan bestaat uit:

- De ambitie; onze droom.
- Vijf strategieën; wat willen we bereiken?
- De acties; hoe willen we de doelen bereiken?
- Het manifest; waarbij is gekeken naar het bredere perspectief waarin wij staan.
- Onze kernwaarden; wie wij zijn, als wij deze doelen willen realiseren.



Avri en de gemeenten staan voor grote maatschappelijke opgaven. Die zijn niet los van elkaar te zien. Met name de grondstoffentransitie raakt het beleid van Avri in de kern van haar activiteiten. Maar ook andere grote vraagstukken raken direct en indirect Avri en de gemeenten. Om voorbereid te zijn willen we onze medewerkers verder opleiden en hiermee professionaliseren.

We zijn trots op de inzet van onze medewerkers. Het afgelopen jaar zijn grote stappen gezet om Avri klaar te maken voor de toekomst. We hebben het volste vertrouwen dat deze koers ons steeds beter helpt om duurzaam dienstverlenend te zijn, voor de gemeenten en inwoners van de regio Rivierenland.

Walter Brouwer  
Directeur Avri

### Inleiding

Avri maakt werk van een leefbare wereld waarin iedereen meedoet. Nu en morgen. Dit doen we samen met de inwoners (ruim 102 duizend huishoudens) en de acht gemeenten. De transitie naar een circulaire economie is een opgave waar we allemaal samen voor staan. De circulaire economie is nodig omdat grondstoffen, die wij nodig hebben om te leven en te produceren, schaars worden, terwijl de vraag naar deze schaarse grondstoffen toeneemt door de groei van de wereldbevolking.

Met name de grondstoffentransitie raakt het beleid van Avri in de kern van haar activiteiten. Maar ook andere grote vraagstukken raken direct en indirect Avri en de gemeenten. Om voorbereid te zijn willen we onze medewerkers verder opleiden en hiermee professionaliseren.

### Werken aan financieel herstel

Het financieel herstel is ingezet en hiermee verkrijgt Avri weer een financieel gezonde basis. Uiteraard blijven we werken aan financiële stabiliteit. De afgelopen jaren zorgden dalende grondstofvergoedingen, extra Rijksbelastingen en prijsindexeringen voor een stijgende afvalstoffenheffing in Nederland. Ook de afvalstoffenheffing in Rivierenland ging omhoog. We willen deze trend doorbreken en werken aan meer stabiliteit. Dat doen we door de bedrijfsvoering te verstevigen, risico's te beheersen en financiële weerstand voor de toekomst op te bouwen.

### Tarieven afvalstoffenheffing; stijging met 6,7%

In onderstaande tabel is de ontwikkeling van het gemiddelde tarief afvalstoffenheffing ten opzichte van 2024 toegelicht.

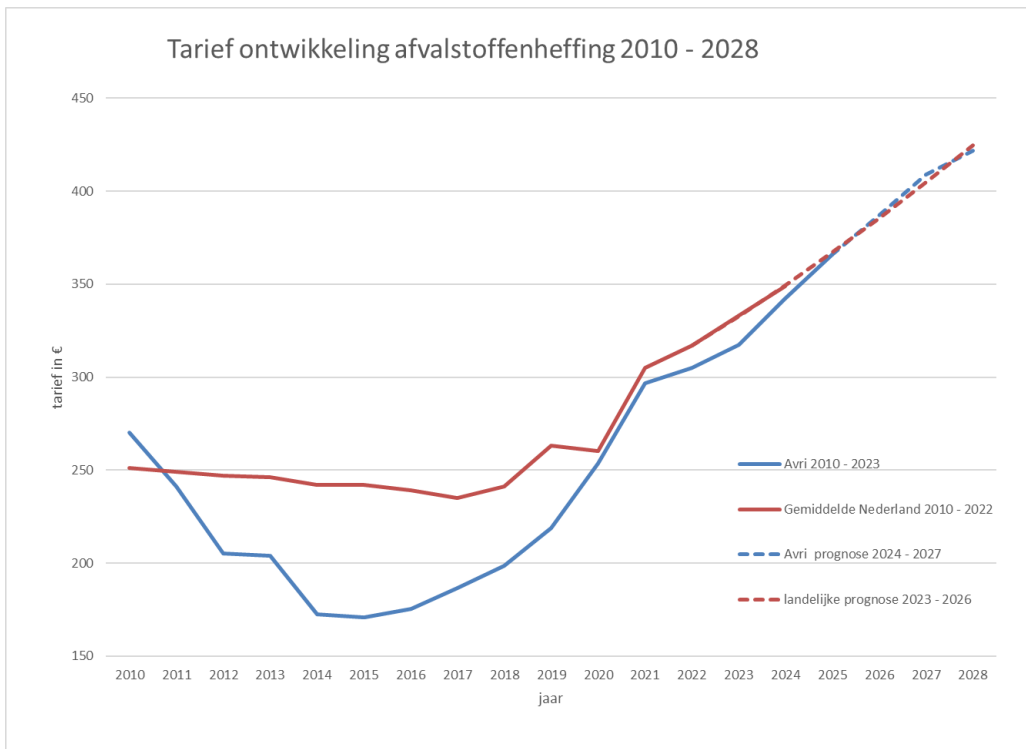
ONTWIKKELING TARIEF AFVALSTOFFENHEFFING		
Gemiddeld tarief afvalstoffenheffing 2024		€ 343
Marktontwikkelingen	Autonome prijsindexeringen (o.a. CAO, marktтарieven)	€ 17
	verwerking afvalstromen en grondstoffen	€ 7
		€ 24
Operationele kosten	temporisering investeringen, onderhoud en brandstof	€ -6
	kapitaallasten	€ 3
Overige	organisatie ontwikkelingen	€ 1
	overige mutaties per saldo	€ 1
<b>Gemiddeld tarief afvalstoffenheffing 2025</b>		<b>€ 366</b>

Tabel 1: Ontwikkeling tarief afvalstoffenheffing per 2025

Uit de tabel blijkt per 2025 een stijging van de gemiddelde afvalstoffenheffing met € 23, naar € 366. Dat is +6,7%. De stijging wordt met name veroorzaakt door verwachte loonstijging, autonome prijsstijgingen en hogere verwerkingskosten voor restafval en grondstoffen.

In grafiek 1 is de tariefontwikkeling van de afgelopen en komende jaren uiteengezet en afgezet tegen het (verwachte) landelijk gemiddelde (t/m 2023, bron: CBS). Door de stijging is het tarief van Avri vanaf 2025 gelijk aan de verwachte gemiddelde afvalstoffenheffing van Nederland. Landelijk is de heffing in 2024 gemiddeld 6,3%<sup>1</sup> gestegen ten opzichte van 2023.

<sup>1</sup> Bron: CBS



Grafiek 1: Tariefontwikkeling afvalstoffenheffing 2010-2028

## Opbouw van financiële weerstand

### Weerstandsvermogen; meerjarige opbouw van financiële weerstand

Er is voldoende financiële armslag nodig om continuïteit in onze dienstverlening te waarborgen, risico's af te dekken en prijsstabiliteit te realiseren. We zien ten opzichte van de jaarrekening 2023 een lichte toename van de risico's en een stijging van het weerstandsvermogen. De toename van het weerstandsvermogen is het gevolg van de begrote dotatie vanuit de risico-opslag in de afvalstoffenheffing van € 1 miljoen en het positieve rekeningresultaat van voorgaande jaren.

### Nieuwe programma-indeling

De basis voor de huidige begroting is gelegd bij de oprichting van de huidige Gemeenschappelijke Regeling (GR) in 2015. De indeling voldoet niet meer aan de huidige regelgeving van het Besluit begroting en verantwoording provincies en gemeenten (BBV)<sup>2</sup>. De begroting 2025 is daarom ingericht volgens de richtlijnen van het BBV:

- Bestuur & Beleid
- Afval
- Integraal Beheer Openbare Ruimte
- Handhaving
- Bedrijfsafval
- Overhead
- Algemene dekkingsmiddelen.

<sup>2</sup> [link naar Besluit begroting en verantwoording provincies en gemeenten](#)

# BELEIDSBEGROTING

Programma's

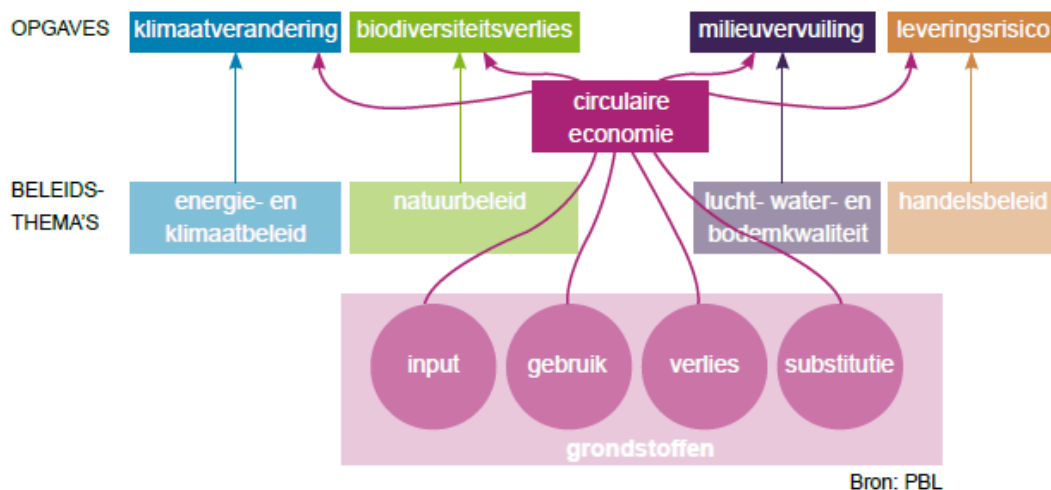
### Onze gezamenlijke opgave

Avri maakt werk van een leefbare wereld waarin iedereen meedoet. Nu en morgen. Dit doen we samen met onze inwoners (ruim 102 duizend huishoudens) en de acht gemeenten. De transitie naar een circulaire economie is een opgave voor de gemeenten en daarmee ook voor Avri. De circulaire economie is nodig omdat grondstoffen, die wij nodig hebben om te leven en te produceren, schaars worden, terwijl de vraag naar deze schaarse grondstoffen toeneemt door de groei van de wereldbevolking.

De uitdagingen en ontwikkelingen op het gebied van circulariteit, duurzaamheid en inclusiviteit zijn veelomvattend. De grondstoffentransitie en het klimaat- en energiebeleid zijn thema's die de taken van Avri direct raken. Tegelijkertijd is een wendbare, robuuste en voorspelbare bedrijfsvoering nodig om te blijven voldoen aan de behoeftes van gemeenten en inwoners. Daarbij is een solide personeelsbestand een vereiste. Wij willen een aantrekkelijke werkgever zijn die huidige personeel bindt en nieuw personeel aantrekt.

De landelijke ontwikkelingen in de wetgeving en de maatschappelijke ontwikkelingen vragen veel van Avri en de gemeenten. Een totaaloverzicht van de wettelijke en beleidskaders staat in bijlagen 6 en 7.

## POSITIONERING CIRCULAIRE ECONOMIE TEN OPZICHTE VAN MAATSCHAPPELIJKE OPGAVES



Bron: PBL

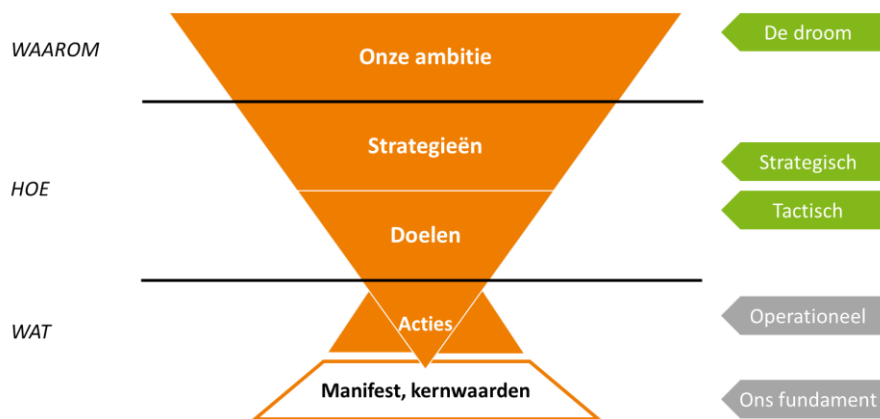
Figuur 1: Positionering

### Strategisch Koersplan

Hoe Avri wil bijdragen aan de opgaven uit figuur 1, beschrijven we in het Strategisch Koersplan.

Het Strategisch Koersplan geeft Avri richting voor de komende vijf jaar. Het koersplan bestaat uit:

- De ambitie; onze droom.
- Vijf strategieën; wat willen we bereiken?
- De acties; hoe willen we de doelen bereiken?
- Het manifest; waarbij is gekeken naar het bredere perspectief waarin wij staan.
- Onze kernwaarden; wie wij zijn, als wij deze doelen willen realiseren.



Figuur 2: Strategisch Koersplan, onderdelen

Het koersplan is de basis voor de begroting. In gemeentetermen is het koersplan vergelijkbaar met een coalitieakkoord. Jaarlijks bepalen we welke acties uit het koersplan in de kadernota worden opgenomen. Via de zienswijze op de kadernota kunnen gemeenteraden hier richting aan geven. De reacties komen terug in de begroting en bij de producten van de P&C-cyclus rapporteren we over de behaalde resultaten.

### Ontwikkelingen 2025

De grote maatschappelijke opgaven waar de gemeenten en Avri voor staan, zijn niet los van elkaar te zien. Met name de grondstoffentransitie en het klimaat- en energiebeleid hangen nauw samen. De grondstoffentransitie raakt het beleid van Avri in de kern van haar activiteiten. Het klimaatbeleid is met name belangrijk bij de taken die Avri uitvoert in de openbare ruimte. De energietransitie heeft voornamelijk gevolgen voor de bedrijfsvoering van Avri, zoals het verduurzamen van het wagenpark en de (kantoor)panden. Tot slot schuift de rol van onze handhavers steeds meer op naar de politietaken. De vraagstukken zijn groot en alleen samen kunnen gemeenten en Avri zoeken naar oplossingen. Wat we gaan doen, staat omschreven onder de programma's.





### Inleiding

Het programma Afval gaat over het inzamelen en verwerken van huishoudelijke afvalstromen en grondstoffen, het Basispakket. Het Basispakket dat Avri uitvoert voor acht gemeenten heeft een directe relatie tot de grondstoffentransitie. Door een gezamenlijke aanpak is Avri in staat om namens en voor alle regiogemeenten deze uitdaging aan te gaan.

### Wat willen we bereiken?

Avri is meer dan een grondstofinzamelaar. Het programma Afval draagt met name bij aan twee strategieën uit ons koersplan, namelijk de transitie van afval naar grondstof, circulair ondernemerschap en het creëren van maatschappelijke waarde. De rol die Avri daarin neemt is het aanjagen van de transitie door te werken aan:

- Het inzamelen van schone grondstoffen
- Verminderen van de hoeveelheid restafval
- Het zijn van een kenniscentrum voor gemeenten en inwoners
- Draagvlak onder inwoners stimuleren
- Grondstofketens sluiten, bij voorkeur regionaal.

Onze rol van aanjager van circulair ondernemen geven wij vorm door samen te werken met circulaire bedrijven en door met partners een lobby op te zetten. Daarbij willen we ook kansen benutten voor de inzet van mensen met een afstand tot de arbeidsmarkt. Zo geven we invulling aan sociaal ondernemerschap.

In de bijlagen 6 en 7 (Wets- en beleidskaders landelijk en regionaal) is een uitgebreide toelichting op de beleidskaders opgenomen.

### Wat gaan we daar voor doen?

#### *Uitvoering van het beleidsplan Van Afval Naar Grondstoffen (VANG)*

In 2024 wordt een beleidsplan opgesteld met acties waarmee we de kwantitatieve doelen (minder afval, minder restafval, meer en schonere grondstoffen) willen behalen. De kwantitatieve doelen (het milieu) wegen we af tegen de mate van service voor de inwoners en de kosten. Dat doen we binnen de landelijke kaders (zie bijlage 6). Onderwerpen van het plan zijn het inzamelen van grondstoffen bij hoogbouw en de inzameling van gft bij hoogbouw en stadscentra.

#### *Visie Milieustraten*

Door de aankoop van de kavel op bedrijventerrein Medel kunnen we de milieustraat van de toekomst realiseren. De (voorlopige) uitgangspunten voor de ontwikkeling van de milieustraat van de toekomst zijn:

- Innovaties om service aan bezoekers te verhogen en kwaliteit grondstoffen te verbeteren
- Het vinden van partners en derden die kunnen bijdragen aan de doelen
- Het onderzoeken welke kansen er liggen voor het gebruik van de grond die niet nodig is voor een milieustraat.

#### *Schone grondstoffencampagne – vervolg*

De aanpak 'schone grondstoffen' is in 2023 van start gegaan en loopt door tot in 2025. In deze integrale aanpak ligt de focus op de volgende vraagstukken:

- Hoe komen we tot schonere grondstofstromen voor Avri, met name voor pdb, gft, textiel en papier?
- Hoe zorgen we dat inwoners die nu nog onbewust of bewust grondstofstromen vervuilen, hun gedrag aanpassen (inclusief nog beter scheiden in verschillende stromen)?

### *Ontwikkelingen afvalcoaches*

In 2022 zijn drie afvalcoaches gestart met verschillende activiteiten, waaronder het project afvalvrije scholen. In 2024 gaan we de taken van de afvalcoaches evalueren. Samen met handhaving ontwikkelen wij een aanpak die gebaseerd is op de volgende stappen: informeren, communiceren, motiveren. De vervolgstap, ofwel het controleren, waarschuwen en verbaliseren, blijft een taak van de handhavers.

### *Ontwikkelingen op de afval- en grondstoffenmarkt*

De begroting van Avri is steeds meer afhankelijk van marktontwikkelingen. De kosten en opbrengsten van diverse grondstoffen werden de afgelopen jaren grilliger en minder voorspelbaar. De invoering van prijs- en comfortprikkels voor afvalscheiding heeft een nadelig effect op de kwaliteit van de grondstoffen. De vervuiling van de grondstoffen neemt toe door vermenging met restafval. De gemiddelde kwaliteit neemt daarmee af.

Het tarief afvalstoffenheffing is onder invloed van deze niet-beïnvloedbare ontwikkelingen de afgelopen jaren sterk gestegen. We verkennen continu de mogelijkheden om onze grip op de tarief- en kostenontwikkeling te vergroten. Dat kan vooral door onze invloed op de afzetmarkt te vergroten en de focus te leggen op kwaliteit van onze grondstoffen. Daartoe sluiten we zoveel mogelijk langlopende contracten met verwerkers, werken we samen met regionale partners en nemen we deel of investeren we in verwerkingscapaciteit.

### *Stortplaats Geldermalsen*

De regionale stortplaats in Geldermalsen is afgewerkt, gesloten en daarmee gereed voor overdracht aan de provincie Gelderland. Bij overdracht dient een bedrag voor de provincie beschikbaar te zijn voor de eeuwigdurende zorg, het zogenaamde doelvermogen. Er is een risico op een te laag doelvermogen in het nazorgfonds van de stortplaats. In de begroting en het meerjarenperspectief is rekening gehouden met € 12 per huishouden per jaar risico-opslag tot 2034. In theorie zou dat voldoende doelvermogen moeten opleveren, maar wijziging van de rekenrente en het moment van overdracht hebben grote invloed op de opbouw van het doelvermogen. Hiermee lopen Avri (en subsidiair de gemeenten als garantstellende instanties) uiteindelijk een extra risico. In de risicoparagraaf wordt uitgebreid op dit onderwerp ingegaan.

### *Inzameling incontinentiemateriaal*

Vanaf 2024 worden in alle Avri-gemeenten luiers en incontinentiemateriaal gescheiden ingezameld. Daarmee komen we tegemoet aan de wens van gemeenten om maatwerk te bieden. De milieuwinst door duurzame verwerking van de luiers levert een CO<sub>2</sub>-reductie op van 964 kg CO<sub>2</sub> per ton luierafval, ten opzichte van verbranding als restafval. De financiële verantwoording van de inzameling incontinentiemateriaal is opgenomen in hoofdstuk 5.

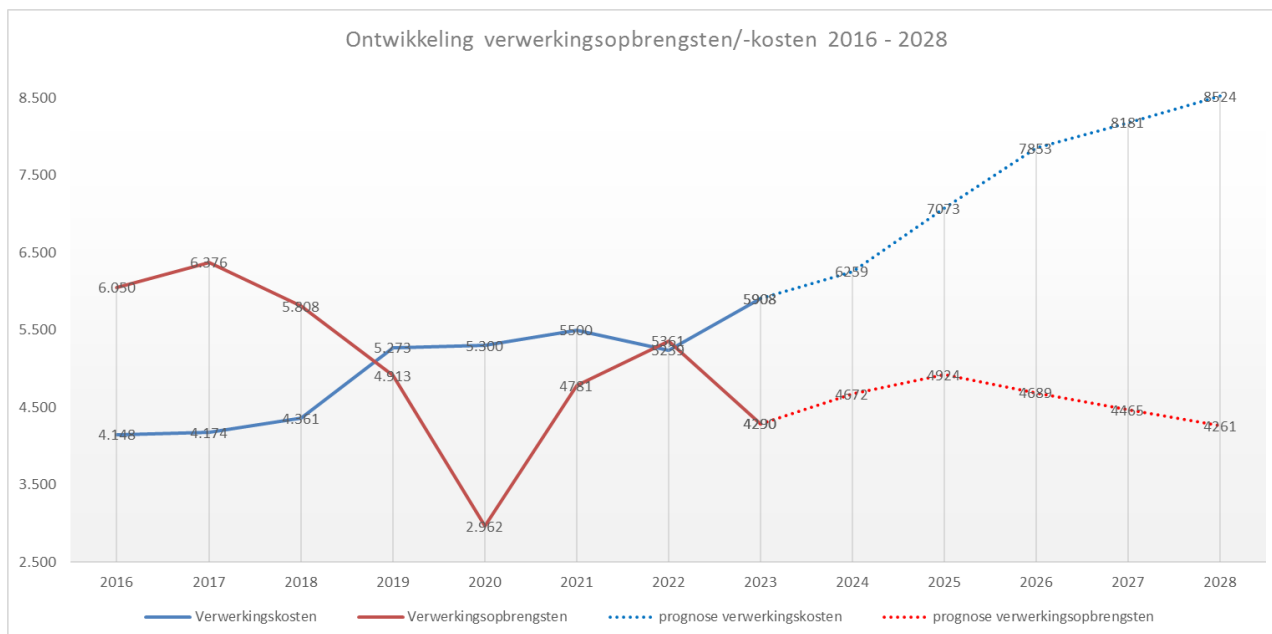
## **Wat gaat dat kosten?**

Naast beleidsontwikkelingen zijn in toenemende mate ook marktontwikkelingen van invloed op de begroting van Avri. De toenemende inzameling van grondstoffen maakt de begroting meer afhankelijk van marktmechanismen. Daarmee is de ontwikkeling van de tarieven afvalstoffenheffing minder goed te beïnvloeden. De huidige economische situatie leidt tot stijgende prijzen op de arbeidsmarkt en hogere tarieven bij marktpartijen bij de inkoop van goederen en diensten.

### *Ontwikkelingen afval- en grondstoffenmarkt*

De grondstoffenmarkt is grillig. Soms dalen de prijzen door veel aanbod, aanscherping van importbeleid in andere landen en mindere kwaliteit van de aangeboden grondstoffen. Ook de gebeurtenissen in de wereld hebben direct effect op de vergoedingen. Schaarste drijft de prijzen soms juist op. We zien nu dat er geen langjarige contracten worden afgesloten. Wij moeten blijven focussen op schone grondstofstromen, om de financiële gevolgen van deze marktontwikkelingen zoveel mogelijk te beperken.

In grafiek 2 is de ontwikkeling van kosten en opbrengsten over de afgelopen jaren weergegeven.



Grafiek 2: Ontwikkeling verwerkingsopbrengsten/-kosten 2016-2028

Door andersoortige contracten met afvalverwerkers af te sluiten bereikt Avri meer stabiliteit en een sneller financieel effect bij schonere stromen. Om meer grip op de verwerking te krijgen probeert Avri meer invloed te krijgen op de gehele keten. Denk aan samenwerking waar het gaat om productie, consumptie (voorlichting, communicatie) en duurzame inname en verwerking van grondstoffen. Door regionale en landelijke samenwerking met producenten, verwerkers en marktpartijen gaat Avri op zoek naar slimme, innovatieve en duurzame oplossingen. Daarmee nemen wij ook meer verantwoordelijkheid voor de afzet van onze grondstofstromen. Wij streven ernaar dat de verwerking zo circulair mogelijk plaatsvindt. Bij voorkeur vindt verwerking regionaal plaats. Zo wordt de lokale economie en werkgelegenheid voor mensen met afstand tot de arbeidsmarkt gestimuleerd en reduceren we de CO<sub>2</sub>-uitstoot van het transport.

Daarnaast kijken we waar Avri waarde kan toevoegen aan de grondstofstromen. Als voorbeeld dienen de subsidieprojecten vanuit Regio Deal en de oprichting van Cirtex in 2023.

De tarieven op de markt voor verbranding stijgen als gevolg van een groeiende hoeveelheid brandbaar restafval en de CO<sub>2</sub>-heffing. Dat heeft ook gevolgen voor Avri. In de meerjarenbegroting van Avri verwachten we dat de tarieven voor het verwerken van restafval sterk zullen stijgen. Dat maakt het terugdringen van de kilo's restafval alleen maar urgenter.

VERWERKINGSKOSTEN MEERJARENBEGROTING (x €1.000)	2024	2025	2026	2027	2028
Restafval	2.436	2.857	3.188	3.306	3.429
GFT afval	2.793	3.040	3.454	3.628	3.811
Sorteer- en vermarktungskosten	0	0	0	0	0
Overige kostenstromen	1.031	1.175	1.210	1.247	1.284
<b>Totaal verwerkingskosten</b>	<b>6.259</b>	<b>7.073</b>	<b>7.853</b>	<b>8.181</b>	<b>8.524</b>

VERWERKINGSOPBRENGSTEN MEERJARENBEGROTING (x €1.000)	2024	2025	2026	2027	2028
Papier	1.165	1.152	1.139	1.115	1.091
Kunststof verpakkingen en drankkartons	1.972	2.219	1.997	1.797	1.617
Textiel	252	252	252	252	252
Overige opbrengststromen	1.283	1.301	1.301	1.301	1.301
<b>Totaal verwerkingsopbrengsten</b>	<b>4.672</b>	<b>4.924</b>	<b>4.689</b>	<b>4.465</b>	<b>4.261</b>

Tabel 2: Verwerkingskosten en -opbrengsten t/m 2028

#### Programmabaten en -lasten

De lasten van het programma Basispakket worden gedekt door de baten uit de ingezamelde grondstoffen en de afvalstoffenheffing. De opbouw van de baten afvalstoffenheffing is weergegeven in paragraaf 10: Lokale heffingen. Die baten zijn gebaseerd op de in dit hoofdstuk uitgewerkte lasten. In tabel 3 worden de baten en lasten gespecificeerd volgens de financiële begroting en worden de stortingen en onttrekkingen uit de reserves inzichtelijk.

<b>BATEN EN LASTEN PROGRAMMA AFVAL (x €1.000)</b>	<b>2024</b>	<b>2025</b>	<b>2026</b>	<b>2027</b>	<b>2028</b>
<b>Lasten</b>					
Lasten uitvoering basispakket	34.369	36.661	38.713	41.169	42.829
Opslag btw basispakket	3.497	3.497	3.497	3.497	3.497
Kwijtscheldingen	1.385	1.372	1.470	1.572	1.643
<b>Totaal lasten</b>	<b>39.251</b>	<b>41.529</b>	<b>43.680</b>	<b>46.238</b>	<b>47.969</b>
<b>Baten</b>					
Verwerkingsopbrengsten grondstoffen	4.672	4.924	4.689	4.465	4.261
Baten afvalstoffenheffing (bruto)	34.882	37.329	39.991	42.773	44.707
Exploitatieresultaat programma basispakket	1	0	0	0	0
<b>Totaal baten</b>	<b>39.555</b>	<b>42.254</b>	<b>44.680</b>	<b>47.238</b>	<b>48.969</b>
<b>Saldo van lasten en baten voor vermogensmutaties</b>	<b>304</b>	<b>724</b>	<b>1.000</b>	<b>1.000</b>	<b>1.000</b>
onttrekking reserve bedrijfsafval	-339	-50	0	0	0
Voorziening Basispakket					
- Dotatie risico-opslag	1.000	1.000	1.000	1.000	1.000
- Dotatie/onttrekking(-) overig	-357	-226	0	0	0
<b>Saldo van lasten en baten na vermogensmutaties</b>	<b>0</b>	<b>0</b>	<b>0</b>	<b>0</b>	<b>0</b>

*Tabel 3: Meerjarenbegroting lasten en baten programma Basispakket*



### Inleiding

In het programma Integraal Beheer Openbare Ruimte zijn diensten opgenomen die individuele gemeenten in aanvulling op het Basispakket contractueel van Avri kunnen afnemen. Het vormt dus onderdeel van het Pluspakket. Hiermee levert Avri een breed dienstenpakket voor de gemeenten. Dit dienstenpakket bestaat uit het gescheiden inzamelen van incontinentiemateriaal, het Integraal Beheer van de Openbare Ruimte (IBOR) en gladheidsbestrijding. Daarnaast worden voor een aantal gemeenten afvalstromen uit de openbare ruimte verwerkt (bijv. zwerfafval).

Avri stelt zich ten doel deze plustaken met een robuuste en efficiënte bedrijfsvoering uit te voeren. De individuele gemeenten hebben er belang bij om alle taken bij één organisatie onder te brengen. Dat is efficiënt door schaalvoordelen. Het beleggen van additionele taken bij Avri biedt daarnaast voordelen als het gaat om de kwaliteit van uitvoering en kostenbeheersing. De individuele gemeente houdt daarbij altijd de regie en bestuurlijke verantwoordelijkheid. De overeengekomen taken worden in een dienstverleningsovereenkomst (DVO) nader uitgewerkt.

### Wat willen we bereiken?

Eén van de strategieën in ons koersplan is het meewerken aan biodiversiteit en klimaatadaptatie. We voelen ons verantwoordelijk voor een beter klimaat en voor de biodiversiteit in Rivierenland. De kaders waarbinnen wij werken komen voort uit de gemeentelijke coalitieakkoorden, de Energiestrategie Rivierenland 2030 (RES) van de regio Rivierenland en de Regionale Adaptatie Strategie (RAS) van het Waterschap Rivierenland.

### Integraal Beheer Openbare Ruimte

Avri onderhoudt de openbare ruimte voor vier gemeenten: Buren, Neder-Betuwe, Tiel en West Betuwe. Om de dienstverlening aan de IBOR- en handavingsgemeenten zo goed en efficiënt mogelijk uit te voeren is een robuust dienstenpakket noodzakelijk. De inzet is dan ook het behouden en uitbreiden van diensten die bij Avri passen en van voldoende omvang zijn. Voor de begroting van IBOR gaan we voor 2025 uit van de (concept) DVO's 2024. Daarbij wordt in deze begroting verondersteld, dat zich geen wijzigingen in het dienstverleningspakket voordoen.

#### *Marktwerking contracten*

Naast de reguliere medewerkers en de medewerkers met een afstand tot de arbeidsmarkt voert Avri het beheer uit met behulp van (lokale) marktpartijen. De kosten van deze marktpartijen zijn mede afhankelijk van de economische ontwikkelingen. Dit kan zorgen voor fluctuatie van de werkbegrotingen. Om deze fluctuatie zo veel mogelijk te beperken wordt zoveel mogelijk gebruik gemaakt van meerjarige contracten.

#### *Integrale samenwerking*

Wij willen onze adviserende rol op het gebied van het beheer van de openbare ruimte verder uitwerken en duidelijk maken hoe Avri bijdraagt aan de biodiversiteit. De landelijke vraagstukken vereisen een integrale aanpak van Avri en de gemeenten. Als het gaat om het beheer van de openbare ruimte kan Avri adviseren over opties om de biodiversiteit te vergroten en effecten van klimaatverandering op te vangen (klimaatadaptatie).

### Inzameling incontinentiemateriaal

Gemeenten kunnen ervoor kiezen de kosten van de gescheiden inzameling van incontinentiemateriaal te dekken met een opslag in de tarieven afvalstoffenheffing. In de begroting 2025 van Avri is rekening gehouden met de gescheiden inzameling van incontinentiemateriaal van alle gemeenten. Hierbij zijn de uitgangspunten van de businesscase gebruikt.

## Wat gaat dat kosten?

De taken worden tegen kostprijs aangeboden en eventuele voor- en nadelen worden – op basis van de afgesloten raamovereenkomst – verrekend met de gemeenten. Daarmee ligt het financiële risico bij de individuele gemeenten. Om deze reden houdt Avri geen (risico)reserves voor de IBOR-activiteiten aan. Voor overige, kleine Pluspakketopdrachten waarbij dit niet is overeengekomen, worden financiële resultaten verrekend met de reserve Pluspakket van Avri. De resultaten van het gescheiden inzamelen van incontinentiemateriaal worden verrekend met de daarvoor ingestelde voorziening incontinentie.

<b>BATEN EN LASTEN PROGRAMMA BEHEER OPENBARE RUIMTE (x €1.000)</b>					
	<b>2024</b>	<b>2025</b>	<b>2026</b>	<b>2027</b>	<b>2028</b>
<b>Lasten</b>					
Integraal beheer openbare ruimte - via DVO *	15.853	17.268	17.786	18.319	18.869
Integraal beheer openbare ruimte - overig	143	0	0	0	0
Gescheiden inzameling incontinentiemateriaal	598	624	643	662	682
Overige dienstverlening pluspakket	390	162	167	172	177
<b>Totaal lasten programma pluspakket</b>	<b>16.984</b>	<b>18.054</b>	<b>18.596</b>	<b>19.154</b>	<b>19.728</b>
<b>Baten</b>					
Integraal beheer openbare ruimte - via DVO	15.853	17.268	17.786	18.319	18.869
Integraal beheer openbare ruimte - overig	143	0	0	0	0
gescheiden inzameling incontinentiemateriaal	598	624	643	662	682
Overige dienstverlening pluspakket	390	162	167	172	177
<b>Totaal baten programma pluspakket</b>	<b>16.984</b>	<b>18.054</b>	<b>18.596</b>	<b>19.154</b>	<b>19.728</b>
<b>Saldo van lasten en baten voor vermogensmutaties</b>	<b>0</b>	<b>0</b>	<b>0</b>	<b>0</b>	<b>0</b>
Vermogensmutaties (stortingen / onttrekkingen reserves)	0	0	0	0	0
<b>Saldo van lasten en baten na vermogensmutaties</b>	<b>0</b>	<b>0</b>	<b>0</b>	<b>0</b>	<b>0</b>

Tabel 4: Meerjarenbegroting programma beheer openbare ruimte

Avri voert voor vier gemeenten de IBOR-taken uit. De totale geraamde lasten per IBOR-gemeente zijn in tabel 5 uiteengezet. De cijfers voor 2025 in deze tabel zijn gebaseerd op de (concept) werkbegrotingen 2024. Daarbij is zoveel mogelijk rekening gehouden met autonome kostenindexatie, cao, marktontwikkeling en stijging van de kosten van overhead.

<b>ONTWIKKELING UITVOERINGSLASTEN (x €1.000)</b>	<b>2024</b>	<b>2025</b>	<b>VERSCHIL</b>	<b>VERSCHIL</b>
Gemeente Buren IBOR	3.564	3.956	392	11,0%
Gemeente West Betuwe IBOR	2.223	2.227	3	0,2%
Gemeente Neder-Betuwe IBOR	2.795	3.086	291	10,4%
Gemeente Tiel IBOR	7.270	7.999	729	10,0%
<b>Totaal DVO's IBOR</b>	<b>15.853</b>	<b>17.268</b>	<b>1.415</b>	<b>8,9%</b>

Tabel 5: Ontwikkeling uitvoeringslasten DVO's IBOR

Op verzoek van de gemeenten wordt per DVO ook de toegerekende overhead weergegeven. De huidige bedragen in deze tabel zijn gebaseerd op de inzet van personeel volgens de werkbegroting 2024 en dienen als indicatie. De uiteindelijke toerekening van overheadkosten aan de individuele werkbegroting 2025 is afhankelijk van eventuele wijzigingen in de te leveren diensten, en de daaruit volgende personele inzet. De overheadkosten per gemeente kunnen hierdoor wijzigen in de definitieve werkbegroting.

<b>OVERHEAD</b>	<b>2024 IBOR</b>	<b>2025 IBOR</b>	<b>VERSCHIL</b>	<b>VERSCHIL</b>
IBOR DVO Gemeente Buren	526	556	29	5,6%
IBOR DVO Gemeente West Betuwe	351	371	20	5,6%
IBOR DVO Gemeente Neder-Betuwe	289	306	16	5,6%
IBOR DVO Gemeente Tiel	854	902	48	5,6%
<b>Totaal</b>	<b>2.021</b>	<b>2.134</b>	<b>113</b>	<b>5,6%</b>

Tabel 6: Ontwikkeling overhead DVO's IBOR





### Inleiding

In het programma Handhaving zijn diensten opgenomen die individuele gemeenten in aanvulling op het Basispakket contractueel van Avri kunnen afnemen. Het vormt dus onderdeel van het Pluspakket. Het programma Handhaving bestaat uit de levering van diensten op het gebied van toezicht en handhaving op onderdelen van de APV. Daarnaast worden voor een aantal gemeenten afvalstromen uit de openbare ruimte verwerkt (bijv. zwerfafval). De overeengekomen taken worden in een dienstverleningsovereenkomst (DVO) nader uitgewerkt.

### Wat willen we bereiken?

Eén van de strategieën in ons koersplan is ‘Samen een schone leefomgeving realiseren’. Avri stelt zich pro-actief op als partner, zodat het beheer van de openbare ruimte vanuit partnerschap wordt vormgegeven en naar tevredenheid wordt uitgevoerd. Avri investeert in de relatie met inwoners, gemeenten, bedrijven en partners, door deze actief te betrekken bij het realiseren van onze ambities. Dan gaat het vooral om het vergroten van bewustwording, zodat we allemaal samen bijdragen aan een klimaatpositieve toekomst.

Voor drie gemeenten (Tiel, Culemborg en Zaltbommel) worden toezicht- en handhavingstaken in het kader van de Algemene Plaatselijke Verordening (APV) uitgevoerd. Daarnaast voert Avri toezichthoudende taken en opsporingstaken uit ten aanzien van de openbare ruimte (domein 1). Voorbeelden zijn de handhaving rond honden-, jeugd- en parkeeroverlast, toezicht op de Drank- en horecawet en de APV en controles op evenementen.

Op het gebied van handhaving verandert de vraag. Dat komt doordat er steeds meer ‘voormalige politietaken’ van ons worden gevraagd, maar ook door de steeds complexere wetgeving (o.a. WPG en AVG). Avri speelt daarop in. In 2023 is een plan van aanpak opgesteld voor de doorontwikkeling van het team handhaving.

Avri kan voor iedere gemeente maatwerk leveren om het handhavingsbeleid van de gemeente uit te voeren. Avri is continu bezig om de inzet van de handhaving bij de gemeenten te waarborgen. De landelijke ontwikkelingen vragen een andere inzet en meer samenwerking met politie. Wij spelen zoveel mogelijk in op de gemeentelijke wens om handhaving in te zetten voor (mogelijk) meer taken.

Net als bij de IBOR-taken gaan we bij begroting van handhaving voor 2025 uit van de concept DVO's 2024.

### Wat gaat dat kosten?

De taken worden tegen kostprijs aangeboden en eventuele voor- en nadelen worden – op basis van de afgesloten raamovereenkomst – verrekend met de gemeenten. Daarmee ligt het financiële risico bij de individuele gemeenten.

BATEN EN LASTEN PROGRAMMA HANDHAVING (x €1.000)	2024	2025	2026	2027	2028
<b>Lasten</b>					
Handhavingstaken	1.662	1.767	1.820	1.875	1.931
<b>Totaal lasten programma pluspakket</b>	<b>1.662</b>	<b>1.767</b>	<b>1.820</b>	<b>1.875</b>	<b>1.931</b>
<b>Baten</b>					
Handhavingstaken	1.662	1.767	1.820	1.875	1.931
<b>Totaal baten programma pluspakket</b>	<b>1.662</b>	<b>1.767</b>	<b>1.820</b>	<b>1.875</b>	<b>1.931</b>
<b>Saldo van lasten en baten voor vermogensmutaties</b>	<b>0</b>	<b>0</b>	<b>0</b>	<b>0</b>	<b>0</b>
Vermogensmutaties (stortingen / onttrekkingen reserves)	0	0	0	0	0
<b>Saldo van lasten en baten na vermogensmutaties</b>	<b>0</b>	<b>0</b>	<b>0</b>	<b>0</b>	<b>0</b>

Tabel 7: Meerjarenbegroting programma Handhaving



### Inleiding

Het programma Bedrijfsafval gaat over de inzameling en verwerking van afval van bedrijven. Avri voert in beperkte mate activiteiten uit voor bedrijven in de vorm van inzameling, inname en het laten verwerken van bedrijfsafval. De dienstverlening aan bedrijven is ondersteunend aan het Basispakket. De positieve financiële resultaten worden al enkele jaren benut voor verlaging van de afvalstoffenheffing voor de inwoners.

### Wat willen we bereiken?

Het aantal klanten groeit en we zien nog altijd potentieel om ons stabiele marktaandeel van circa 20% in de toekomst te vergroten. Daarmee kunnen we de financiële dekkingsbijdrage in het Basispakket voor de inwoners van Rivierenland continueren. De bedrijfsafval activiteiten worden ook benut om uiting te geven aan de regionale maatschappelijke betrokkenheid van Avri.

### Wat gaan we daarvoor doen?

De bedrijfsafval activiteiten zijn gericht op het zo goed mogelijk benutten en inzetten van de beschikbare productiemiddelen. Ze vormen een beperkt onderdeel van de bedrijfsvoering en van de omzet.

We onderscheiden ons op de markt voor bedrijfsafval door gescheiden inzameling van papier, gft en plastic mogelijk te maken. We kunnen bedrijven hierbij adviseren en service bieden. We willen onderscheidend zijn en blijven op de markt van bedrijfsafval. Zo willen we de aandacht voor circulaire economie en duurzaamheid bij andere bedrijven en binnen Avri vergroten, te beginnen met ons eigen inkoopbeleid. De ervaring die we hierbij opdoen zetten we in bij bedrijven die al klant zijn, maar ook bij potentiële nieuwe klanten.

Met het programma Bedrijfsafval kunnen we ook uiting geven aan de regionale maatschappelijke betrokkenheid van Avri. Door verbinding met het regionale bedrijfsleven en sponsoring in natura tijdens regionale evenementen wordt de zichtbaarheid van Avri in de regio vergroot. We gaan in 2025 uit van voortzetting van de samenwerking met de organisaties van onder andere Appelpop en DijkenSport.

#### *Dienstenpakket bedrijfsafval*

Het dienstenpakket bedrijfsafval blijft onveranderd. De activiteiten in 2025 zijn:

- Inzameling van afval en grondstoffen bij bedrijfsklanten, met name het mkb;
- Nieuwe klantbenadering: focus op dienstverlening aan scholen en verenigingen, circulariteit bij mkb-bedrijven;
- Inname van afval en grondstoffen van bedrijfsklanten op onze overslaglocatie Geldermalsen;
- Op- en overslag van afval en grondstoffen van bedrijfsklanten;
- Het laten verwerken van afval- en grondstofstromen van bedrijfsklanten;
- Sponsoring in natura van non-profit evenementen in de regio.

#### *Sponsoring in natura*

De kosten voor sponsoractiviteiten van Avri worden gefinancierd uit het programma Bedrijfsafval. De sponsoring bestaat uit het verrichten van diensten bij non-profit evenementen in de regio zoals Appelpop, Fruitcorso en DijkenSport. De totale sponsorbijdrage in natura bedraagt omgerekend € 30.000. Hiermee werken wij aan onze maatschappelijke betrokkenheid en kunnen wij ons profileren als maatschappelijk betrokken overheidsorganisatie. De doelstelling voor onze sponsoring is het uitdragen van onze kernwaarden: betrokken, klantgericht en duurzaam.

Het sponsorbudget biedt ruimte om – buiten de bestaande activiteiten – eventuele andere aanvragen voor sponsoring in natura te kunnen honoreren, op voorwaarde dat die aan de volgende criteria voldoen:

- Geen winsttoegmerk van het evenement;
- Het evenement past bij de kernwaarden van Avri;
- Groot bereik (veel bezoekers uit de regio Rivierenland en omgeving);



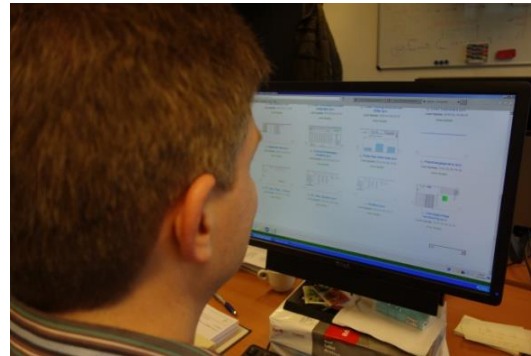
- Het evenement valt buiten de richtlijnen die zijn opgesteld voor activiteitenafval (dat maakt op basis van een bestuursbesluit uit 2009 namelijk onderdeel uit van het programma Basispakket).

### Wat gaat dat kosten?

De opbrengsten en kosten van het programma Bedrijfsafval zijn weergegeven in tabel 8. Hieruit blijkt een financieel resultaat van € 63.000 (na Vpb). Het rendement bedraagt 3% en laat een iets lager beeld zien. Dankzij de resultaten kunnen we ook komend jaar een financiële bijdrage aan de basistaken van Avri leveren.

<b>BATEN EN LASTEN PROGRAMMA BEDRIJFSAFVAL (x €1.000)</b>	<b>2024</b>	<b>2025</b>	<b>2026</b>	<b>2027</b>	<b>2028</b>
<b>Lasten</b>					
Lasten uitvoering programma bedrijfsafval	2.476	2.741	2.752	2.795	2.838
Af te dragen vennootschapbelasting	22	16	20	18	16
<b>Totaal lasten programma bedrijfsafval</b>	<b>2.498</b>	<b>2.757</b>	<b>2.772</b>	<b>2.813</b>	<b>2.854</b>
<b>Baten</b>					
Opbrengsten contracten bedrijfsafval	2.245	2.274	2.310	2.347	2.384
Verwerkingsopbrengsten grondstoffen	333	251	247	244	240
Overige opbrengsten	8	295	295	295	295
<b>Totaal baten programma bedrijfsafval</b>	<b>2.586</b>	<b>2.820</b>	<b>2.853</b>	<b>2.886</b>	<b>2.920</b>
<b>Saldo van lasten en baten voor vermogensmutaties</b>	<b>88</b>	<b>63</b>	<b>80</b>	<b>73</b>	<b>65</b>
Vermogensmutaties (stortingen / onttrekkingen reserves)	-88	-63	-80	-73	-65
<b>Saldo van lasten en baten na vermogensmutaties</b>	<b>0</b>	<b>0</b>	<b>0</b>	<b>0</b>	<b>0</b>

Tabel 8: Meerjarenbegroting programma Bedrijfsafval



### Inleiding

De overhead is het geheel van functies en activiteiten gericht op sturing en ondersteuning van de medewerkers in het primaire proces. In het Besluit begroting en verantwoording (BBV) is vastgelegd dat kosten zoveel mogelijk direct worden toegerekend aan de betreffende taken of programma's. Dit betekent dat alle bedrijfskosten die direct verbonden zijn aan activiteiten in de betreffende taakvelden of programma's moeten worden begroot en verantwoord. In dit programma worden de lasten verantwoord die geen directe relatie hebben met een bepaald programma. Deze lasten worden op basis van verdeelsleutels doorbelast naar de programma's.

### Wat willen we bereiken?

Eén van de strategieën uit het koersplan is het versterken van de bedrijfsvoering. Deze ambitie vraagt om een innovatieve bedrijfsvoering die aansluit op landelijke en Europese eisen. Ook de gemeenten vragen van Avri een hoog ontwikkeltempo, om tijdig in te kunnen spelen op ontwikkelingen als digitalisering, robotisering en informatievoorziening.

### Wat gaan we daarvoor doen?

Evenals voorgaande jaren richten we ons binnen de bedrijfsvoering op het verhogen van onze bedrijfsefficiency en het verkleinen van de bedrijfsvoeringsrisico's. Dat willen we onder meer bereiken met een effectieve en flexibele organisatie en informatiehuishouding. Dan gaat het bijvoorbeeld om de optimalisatie van processen en systemen. De behoefte van de inwoners staat daarbij voorop. Daarnaast ervaren we steeds meer en steeds complexere wettelijke ontwikkelingen die van invloed zijn op onze bedrijfsvoering. Voorbeelden hiervan zijn wetgeving ten aanzien van inkoop en aanbesteden, arbeidsrecht (WNRA, WAB), vennootschapsbelasting, informatiebeheer en -beveiliging. Om aan alle eisen te voldoen, risico's te beheersen en continuïteit te waarborgen, moeten we blijven investeren in onze bedrijfsvoering.

De ingezette lijn om onze bedrijfsvoering robuuster te inrichten zetten we in 2025 voort. Dit doen we door het continu harmoniseren, beschrijven, automatiseren en digitaliseren van bedrijfsprocessen en systemen. Dankzij mobiele apparatuur als boordcomputers, tablets en het gebruik van apps willen we tijd- en plaats-onafhankelijk werken. Tegelijkertijd blijven we werken aan de transparantie en openheid van Avri en verbinding met gemeenten en inwoners.

Wij willen ons werk doen met duurzaam inzetbare medewerkers; gezonde en vitale mensen die veilig en met bezieling aan het werk zijn. We hebben immers elke collega nodig. We zetten de komende jaren in op de volgende thema's:

- Vitaliteit: we gaan door met acties om de vitaliteit in de organisatie te vergroten. We willen hierbij vooral het eigenaarschap en initiatieven van medewerkers stimuleren en faciliteren.
- Strategische personeelsplanning: hiermee willen we de uitdagingen in de arbeidsmarkt aangaan en medewerkers breed en duurzaam inzetbaar maken. De reguliere aanpak past niet meer; er zijn innovatieve oplossingen nodig voor de toekomst.
- Leren: we vinden het belangrijk dat medewerkers zich blijven ontwikkelen. We willen meer leren in de dagelijkse praktijk en zetten stevig in op scholing. Fouten maken kan: als we er maar van leren.
- Veiligheid: als werkgever zorgen we voor goede fysieke arbeidsomstandigheden en voldoende opleidings- en ontwikkelmogelijkheden. Ook stimuleren we goede sociale arbeidsomstandigheden, zoals een waarderende cultuur en een reële werkdruk.

## Wat gaat dat kosten?

De overhead wordt conform de BBV-voorschriften centraal geraamd. In het overzicht van baten en lasten is de doorbelasting van overheadkosten naar de programma's inzichtelijk gemaakt. Hierin komt ook de meerjarenbegroting tot uitdrukking. Het overzicht van baten en lasten van dit programma is weergegeven in tabel 9.

ALGEMENE BATEN EN LASTEN PER TAAKVELD (x €1.000)	2024	2025	2026	2027	2028
Taakveld 0.4 Overhead	8.400	8.895	9.017	9.197	9.381
Doorbelaste overhead naar programma Afval	-5.498	-5.832	-5.895	-6.013	-6.133
Doorbelaste overhead naar programma IBOR en Handhaving	-2.571	-2.704	-2.758	-2.813	-2.870
Doorbelaste overhead naar programma Bedrijfsafval	-331	-359	-363	-371	-378
<b>Saldo van baten en lasten</b>	<b>0</b>	<b>0</b>	<b>0</b>	<b>0</b>	<b>0</b>
Taakveld 0.10 Mutaties reserves	0	0	0	0	0
<b>Resultaat na bestemming</b>	<b>0</b>	<b>0</b>	<b>0</b>	<b>0</b>	<b>0</b>

Tabel 9: Meerjarenbegroting programma overhead

### Taakveld 0.4 Overhead

De kosten van de centrale bedrijfsvoering ('overhead') nemen met 6% toe ten opzichte van 2024. Autonome prijsstijgingen en cao-afspraken zijn de belangrijkste oorzaak. In de voorgaande jaren hebben we geïnvesteerd in interne beheersing van de organisatie, anticiperend op de nieuwe wet- en regelgeving (rechtmatigheidsverantwoording). Ook hebben we ingezet op een betere en meer effectieve communicatie van Avri met inwoners en gemeenten. Daarnaast blijven we kritisch naar onze overhead kijken. Door deelname aan benchmark-onderzoeken van de branchevereniging NVRD blijven we onderzoeken waar besparingsmogelijkheden liggen ten aanzien van de overheadkosten.

De overheaduitgaven zijn in voorliggende begroting verwerkt. In tabel 10 is de opbouw van de overhead weergegeven en afgezet tegen de begroting 2024. De overhead bedraagt 14% van de begroting van Avri.

OVERHEAD	2024	2025	Vershil
Personeelskosten formatie	5.623	6.109	486
Ondersteuning door derden	806	817	11
Kapitaallasten	117	251	134
Overige ICT budgetten	180	180	0
Communicatie budgetten	155	156	1
Huisvestingskosten	747	742	-5
Algemene kosten	772	640	-132
<b>Totaal overhead bruto</b>	<b>8.400</b>	<b>8.895</b>	<b>495</b>
-/- incidentele dekking door reserves en voorzieningen	0	0	0
<b>Totaal overhead netto</b>	<b>8.400</b>	<b>8.895</b>	<b>495</b>

Tabel 10: Taakveld 0.4 Overhead

Het financiële model voor de toerekening van indirecte kosten is gebaseerd op (de verhouding van) verwachte productie-uren. Op basis van deze verdeelsystematiek worden de kosten van taakveld Overhead 0.4 aan de programma's Afval (66%), Integraal Beheer Openbare Ruimte (24%), Handhaving (6%) en Bedrijfsafval (4%) toegerekend.

## Beleidsindicatoren

Als gevolg van de vernieuwde regels voor verslaggeving (BBV) is het verplicht om beleidsindicatoren in de programmaverantwoording op te nemen. Voor Avri zijn de beleidsindicatoren 'externe inhuur' en 'overhead' (afgezet tegenover het begrotingstotaal) relevant.

BELEIDSINDICATOREN		2024	2025
Externe inhuur	Percentage kosten van totale loonsom	7%	8%
Overhead	Percentage overhead van totale lastenomvang	14%	14%

Tabel 11: Beleidsindicatoren programma algemene baten en lasten

## 9 PROGRAMMA ALGEMENE DEKKINGSMIDDELEN

### Inleiding

Dit hoofdstuk geeft informatie over de algemene dekkingsmiddelen. Hieronder vallen de taakvelden 0.5 Treasury en 0.9 Vennootschapsbelasting.

### Wat willen bereiken?

Om weerstand te bieden tegen de toenemende grilligheid op de grondstoffenmarkten (en het tarief afvalstoffenheffing te stabiliseren) is het nodig te beschikken over voldoende financiële middelen. Hoewel de deelnemende gemeenten garant staan voor Avri willen we de continuïteit van onze bedrijfsvoering zelf waarborgen.

### Wat gaat dat kosten?

Het overzicht van baten en lasten van dit programma is weergegeven in tabel 11.

ALGEMENE BATEN EN LASTEN PER TAAKVELD (x €1.000)	2024	2025	2026	2027	2028
Taakveld 0.5 Treasury	469	469	793	1.051	984
Doorbelaste rentekosten naar programma's	-469	-469	-793	-1.051	-984
<b>Subtotaal taakveld 0.5 Treasury</b>	<b>0</b>	<b>0</b>	<b>0</b>	<b>0</b>	<b>0</b>
Taakveld 0.9 Vennootschapsbelasting (Vpb)	22	16	20	18	16
Doorbelaste Vpb naar programma Bedrijfsafval	-22	-16	-20	-18	-16
<b>Subtotaal taakveld 0.9 Vennootschapsbelasting</b>	<b>0</b>	<b>0</b>	<b>0</b>	<b>0</b>	<b>0</b>
<b>Saldo van baten en lasten</b>	<b>0</b>	<b>0</b>	<b>0</b>	<b>0</b>	<b>0</b>
Taakveld 0.10 Mutaties reserves	0	0	0	0	0
<b>Resultaat na bestemming</b>	<b>0</b>	<b>0</b>	<b>0</b>	<b>0</b>	<b>0</b>

Tabel 12: Meerjarenbegroting programma algemene dekkingsmiddelen

### Taakveld 0.5 Treasury

In het BBV is voorgeschreven dat de rentekosten aan de taakvelden moeten worden toegerekend met behulp van een (rente)omslag. Deze rentesystematiek werd ook in eerdere begrotingen toegepast en de rentekosten maken (op basis van de BBV-notitie rente) integraal onderdeel uit van de kosten van het taakveld. Het toerekenen van rente aan de taakvelden vindt plaats via het taakveld Treasury. De langlopende leningen van Avri bedragen circa € 43 miljoen, de bijbehorende rentelast is begroot op € 874.000. Het renteomslag percentage is gebaseerd op de boekwaarde van de activa (€ 41,6 miljoen) en bedraagt 2,1%. Voor nadere toelichting wordt verwezen naar paragraaf 12: Financiering.

### Taakveld 0.9 Vennootschapsbelasting

Sinds 1 januari 2016 moeten overheidsbedrijven vennootschapsbelasting (Vpb) afdragen over winstgevende activiteiten. Met deze wet wil de regering mogelijke concurrentievervalsingen tussen private en publieke ondernemingen uit de weg ruimen. De activiteiten die betrekking hebben op de inzameling en verwerking van bedrijfsafval zijn onderhevig aan deze wetgeving en leiden dus tot betaling van vennootschapsbelasting. Ook de activiteiten in het Pluspakket, waarbij geen verrekening met de gemeente is overeengekomen, vallen onder de Vpb-plicht. Avri treedt hier op als marktpartij. In de begroting van het Pluspakket wordt tegen kostprijs gewerkt, waardoor er geen resultaat wordt verwacht (en er geen Vpb wordt afgedragen).

# PARAGRAFEN

### Inleiding

De gemeenschappelijke regeling Avri is verantwoordelijk voor de afvalstoffenheffing van de acht deelnemende gemeenten. De gemeenschappelijke regeling Belastingensamenwerking Rivierenland (BSR) verzorgt voor GR Avri de belastingaanslagen en de inning daarvan.

### Ontwikkeling van de gemiddelde tarieven afvalstoffenheffing

In onderstaande tabel is de ontwikkeling van het gemiddelde tarief afvalstoffenheffing ten opzichte van 2024 toegelicht.

<b>ONTWIKKELING TARIEF AFVALSTOFFENHEFFING</b>		
Gemiddeld tarief afvalstoffenheffing 2024		<b>€ 343</b>
Marktontwikkelingen	Autonome prijsindexeringen (o.a. CAO, markttarieven)	€ 17
	verwerking afvalstromen en grondstoffen	€ 7
		<b>€ 24</b>
Operationele kosten	temporisering investeringen, onderhoud en brandstof	€ -6
	kapitaallasten	€ 3
Overige	organisatie ontwikkelingen	€ 1
	overige mutaties per saldo	€ 1
<b>Gemiddeld tarief afvalstoffenheffing 2025</b>		<b>€ 366</b>

Tabel 13: Ontwikkeling tarief afvalstoffenheffing per 2025

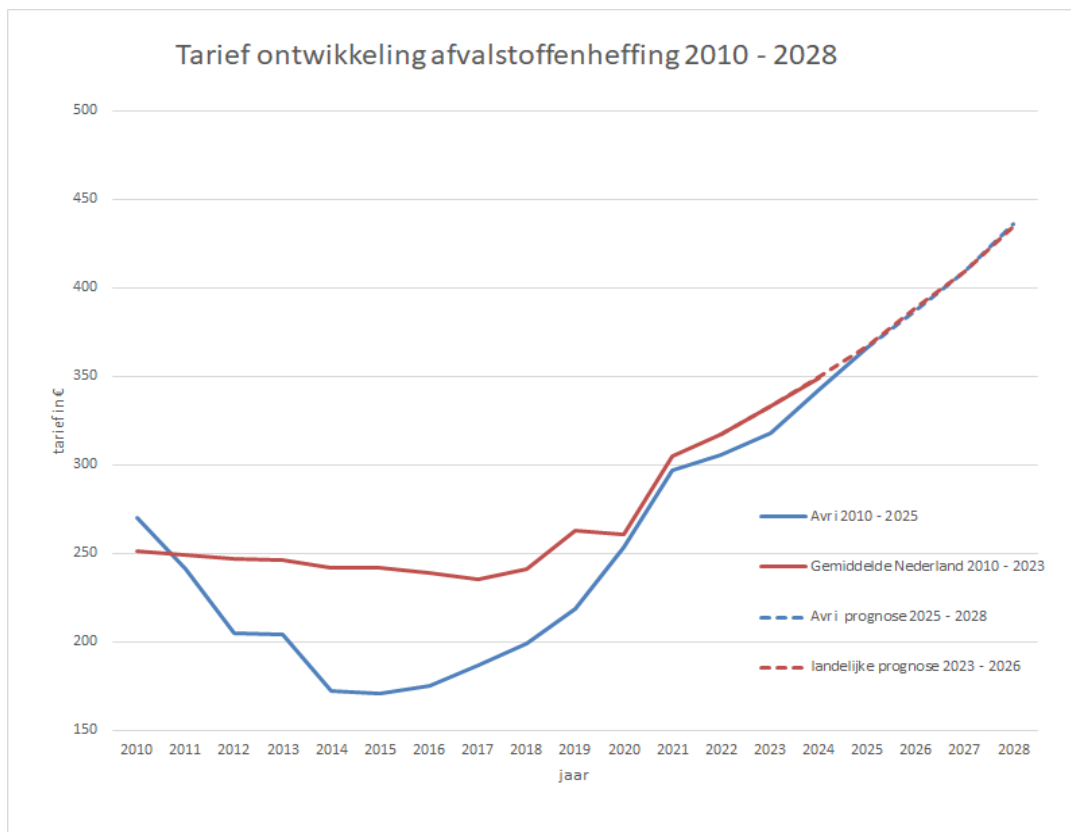
Uit de tabel blijkt per 2025 een stijging van de gemiddelde afvalstoffenheffing met € 23, naar € 366. Dat is +6,7%. Dit wordt met name veroorzaakt door verwachte loonstijging, autonome prijsstijgingen en hogere verwerkingskosten voor restafval en grondstoffen.

In grafiek 3 is de tariefontwikkeling van de afgelopen en komende jaren uiteengezet en afgezet tegen het (verwachte) landelijk gemiddelde (t/m 2023, bron: CBS)<sup>3</sup>. Door de stijging is het tarief van Avri vanaf 2025 gelijk aan de verwachte gemiddelde afvalstoffenheffing van Nederland. Landelijk is de heffing in 2024 gemiddeld 6,3%<sup>4</sup> gestegen ten opzichte van 2023. Dit is bijna een procentpunt meer toename dan een jaar eerder. Voor 2025 zijn nog geen landelijke cijfers bekend.

In meerjarig perspectief voor Nederland gaan we uit van een gemiddelde jaarlijkse stijging van de afvalstoffenheffing met 5% per jaar. De gemeentelijke woonlasten zijn de afgelopen vier jaar meer dan 4% per jaar gestegen.

<sup>3</sup> basistarief 2024; € 318 per huishouden

<sup>4</sup> Bron: CBS



Grafiek 3: Tariefontwikkeling afvalstoffenheffing 2010-2028

Door te blijven investeren in het beter scheiden van afval door inwoners, verwachten we stabilisatie van het aanbod van grondstoffen door inwoners. Gemiddeld genomen zijn grondstofvergoedingen de afgelopen jaren gedaald, waardoor de afvalstoffenheffing een steeds groter aandeel van de (meer beïnvloedbare en constante) uitvoeringskosten dekt.

### Uitgangspunten bij tarieven afvalstoffenheffing

#### *Ontwikkeling areaal; aantal huisaansluitingen*

Het aantal geregistreerde huisaansluitingen volgt de meerjarige ontwikkeling van het aantal huishoudens volgens de meest recente cijfers van Belasting Samenwerking Rivierenland. Hierin wordt uitgegaan van een autonome groei van het aantal huisaansluitingen met 1,2% per jaar (gemiddelde autonome groei van de afgelopen vijf jaar). Vanwege de economische omstandigheden wordt daarnaast een daling van het aantal kwijtscheldingen verwacht van 0,05% per jaar.

#### *Gemiddeld aantal aanbiedingen restafval*

De aanbiedingen restafval zijn gebaseerd op ervaringscijfers van het huidige afvalbeleid. De aanbiedergemiddelden liggen lager dan bij de invoering werd verwacht. We hebben nog steeds te maken met huishoudens waarbij geen aanbod van restafval is geregistreerd (zgn. '0-aanbieders'). Deze inwoners bieden het restafval op alternatieve wijze aan om betaling te voorkomen. Ook zien we dat het aanbod in een 30 liter-zak gemiddeld geen 4, maar 5 kg is. Dit betekent dat er verhoudingsgewijs meer afval moet worden verwerkt per aanbieding. Ook het verschil in aanbod bij hoogbouw ten opzichte van laagbouw is groot. Dat is te verklaren doordat bij hoogbouw gft nog niet apart gescheiden kan worden. De aanbiedergemiddelden zijn in deze begroting gehandhaafd.

BATEN EN TARIEVEN AFVALSTOFFENHEFFING	2023	2024	2025	2026	2027	2028
<b>Aantal huishoudens</b>						
Geregistreerde huishoudens	103.842	105.237	105.750	107.104	108.475	109.863
Niet betalende huishoudens	-4.331	-7.367	-7.508	-7.604	-7.702	-7.800
<b>Betalende huishoudens</b>	<b>99.511</b>	<b>97.870</b>	<b>98.242</b>	<b>99.499</b>	<b>100.773</b>	<b>102.063</b>
% betalende huishoudens	95,8%	93,0%	92,9%	92,9%	92,9%	92,9%
<b>Gemiddeld aantal aanbiedingen restafval</b>						
30 ltr. (brengvoorziening) hoogbouw en stadscentra	33	35	33	33	33	33
30 ltr. (brengvoorziening)	15	17	15	15	15	15
60 ltr. (brengvoorziening)						
140 ltr. (mini container)	5,3	5,4	5,3	5,3	5,3	5,3
240 ltr. (mini container)	7,2	6,4	7,2	7,2	7,2	7,2
<b>Tarieven</b>						
<b>Basistarief</b>	<b>€ 293</b>	<b>€ 318</b>	<b>€ 341</b>	<b>€ 364</b>	<b>€ 386</b>	<b>€ 399</b>
Toeslag basistarief per extra mini container restafval	€ 50	€ 50	€ 50	€ 50	€ 50	€ 50
Variabel tarief: aanbieding 30 ltr.(hoogbouw)	€ 0,80	€ 0,80	€ 0,80	€ 0,80	€ 0,80	€ 0,80
Variabel tarief: aanbieding 30 ltr. (laagbouw)	€ 1,00	€ 1,00	€ 1,00	€ 1,00	€ 1,00	€ 1,00
Variabel tarief: aanbieding 140 ltr. (mini container)	€ 4,67	€ 4,67	€ 4,67	€ 4,67	€ 4,67	€ 4,67
Variabel tarief: aanbieding 240 ltr. (mini container)	€ 8,00	€ 8,00	€ 8,00	€ 8,00	€ 8,00	€ 8,00
<b>Baten afvalstoffenheffing (x € 1.000)</b>						
Bruto baten afvalstoffenheffing	32.228	34.882	37.329	39.991	42.773	44.707
Kwijtschelding	-1.298	-1.385	-1.372	-1.470	-1.572	-1.643
<b>Netto baten afvalstoffenheffing</b>	<b>30.930</b>	<b>33.497</b>	<b>35.958</b>	<b>38.521</b>	<b>41.201</b>	<b>43.063</b>
<b>Gemiddeld tarief afvalstoffenheffing per huishouden</b>	<b>€ 317</b>	<b>€ 343</b>	<b>€ 366</b>	<b>€ 387</b>	<b>€ 409</b>	<b>€ 422</b>

Tabel 14: Baten afvalstoffenheffing t/m 2028

### Inrichting basistarief en variabele tarieven

Het gemiddelde, kostendekkende tarief afvalstoffenheffing bedraagt € 366 per huishouden. De afvalstoffenheffing bestaat sinds 2014 uit een basistarief en variabele tarieven (tarief per aanbieding restafval van de diverse aanbiedvolumes). Het variabele tarief betalen inwoners bij elke keer dat het restafval wordt aangeboden, het basistarief één keer per jaar samen met de andere lokale belastingen.

In 2024 zullen een aantal scenario's worden onderzocht voor de inrichting van de vaste en variabele tarieven. Deze scenario's worden in een separaat voorstel ter besluitvorming aan het AB voorgelegd. Bij het opstellen van de scenario's is oog voor realistische ramingen, de effecten en risico's van de verschillende scenario's en de acceptatie bij de inwoners. Hierbij is de afweging tussen kosten, milieu-rendement en service naar de inwoners belangrijk. De uiteindelijke keuze van het AB wordt in de begrotingswijziging 2025 verwerkt.

In voorliggende begroting gaan we uit van gelijkblijvende variabele tarieven van € 1 per 30 liter aanbieding, en overige aanbiedvolumes naar rato. We verwachten minder aanbiedingen dan in 2024, door het apart inzamelen van incontinentiemateriaal. Het gemiddelde variabele tarief blijft € 25. De verhouding van het basisdeel en variabele deel komt hiermee op 93%-7%. Dit betekent dat gemiddeld 7% van de afvalstoffenheffing beïnvloedbaar is door het scheidingsgedrag van huishoudens.

De tarieven worden definitief vastgesteld bij de wijziging van de Verordening Afvalstoffenheffing Avri in december 2024.

### Opslagen op basistarief

Gemeenten kunnen ervoor kiezen opslagen te hanteren op het basistarief van de afvalstoffenheffing. Gemeenten hebben die mogelijkheid (binnen de wettelijke kaders) voor dekking van kosten die verband houden met de diensten voor inzameling en verwerking van huishoudelijke afvalstoffen. Deze diensten maken geen onderdeel uit van het programma Afval.

#### Verwijderen zwerfafval

Een aantal regiogemeenten hanteert een opslag op het basistarief van de afvalstoffenheffing, ter dekking van de kosten voor het verwijderen van zwerfafval. Avri maakt geen kosten voor het verwijderen van zwerfafval en deze opbrengsten maken daarom geen onderdeel uit van de begroting van Avri. De opbrengsten worden door Avri ontvangen van BSR en jaarlijks aan de betreffende gemeenten doorbetaald. Het opslagtarief wordt jaarlijks door de gemeenten bepaald en is opgenomen in de tarieventabel behorende bij de Verordening Afvalstoffenheffing Avri.



### *Gescheiden inzameling incontinentiemateriaal*

Gemeenten kunnen ervoor kiezen de kosten van gescheiden inzameling van incontinentiemateriaal te dekken met een opslag in de tarieven afvalstoffenheffing. In de begroting 2025 van Avri is rekening gehouden met de gescheiden inzameling van incontinentiemateriaal in alle Avri-gemeenten.

### Kostendekkendheid tarieven afvalstoffenheffing

De wet- en regelgeving bepaalt dat de gemiddelde tarieven voor de dienstverlening in het programma Basispakket op begrotingsbasis niet meer dan 100% kostendekkend mogen zijn. In tabel 15 is de kostendekkendheid gepresenteerd. Hieruit blijkt dat de tarieven niet meer dan 100% kostendekkend zijn.

<b>KOSTENDEKKENDHEID AFVALSTOFFENHEFFING (x €1.000)</b>	<b>2024</b>	<b>2025</b>	<b>2026</b>	<b>2027</b>	<b>2028</b>
Lasten taakveld 7.3 Afval	28.889	31.006	32.818	35.156	36.695
Inkomsten taakveld 7.3 Afval	-5.368	-5.200	-4.689	-4.465	-4.261
Mutatie voorzieningen Basispakket	982	824	1.000	1.000	1.000
<b>Netto kosten taakveld 7.3 Afval</b>	<b>24.502</b>	<b>26.630</b>	<b>29.129</b>	<b>31.691</b>	<b>33.434</b>
Overhead	5.498	5.831	5.895	6.013	6.133
opslag voor compensabele btw	3.497	3.497	3.497	3.497	3.497
Kwijtscheldingen	1.385	1.372	1.470	1.572	1.643
<b>Totale kosten Basispakket</b>	<b>34.882</b>	<b>37.329</b>	<b>39.991</b>	<b>42.773</b>	<b>44.707</b>
<b>Baten afvalstoffenheffing</b>	<b>34.882</b>	<b>37.329</b>	<b>39.991</b>	<b>42.773</b>	<b>44.707</b>
<b>Kostendekkendheid</b>	<b>100%</b>	<b>100%</b>	<b>100%</b>	<b>100%</b>	<b>100%</b>

Tabel 15: Kostendekkendheid afvalstoffenheffing

### Opslag btw-compensatie

Gemeenten maken gebruik van de mogelijkheid om de btw (21%), die Avri in rekening brengt bij de gemeenten, te compenseren bij het btw-compensatiefonds. Hiervoor paste Avri tot 2023 een opslag toe van 13,5% van de kosten van het Basispakket. In het AB van 16 februari 2023 is besloten het btw-aandeel in de afvalstoffenheffing 'vast te klikken' op een vast bedrag van € 3.497.124 en daarmee het percentage langzaam terug te brengen tot het mengpercentage, passend bij de actuele btw-druk. Deze opslag bedraagt voor 2025 11,3% en leidt (na verrekening met het btw-compensatiefonds) tot een voordeel voor de gemeenten.

De compensabele btw mag via de afvalstoffenheffing volledig als kosten worden doorberekend aan de inwoners. Elk percentage tussen 0 en 21% kan worden gehanteerd. Een hoger percentage dan het huidige opslagpercentage van 11,3% resulteert in een voordeel voor de gemeente ten koste van de afvalstoffenheffing. Een lager percentage levert een lagere afvalstoffenheffing op voor de inwoners, maar ook een lagere opbrengst in de gemeentebegroting. De hoogte van de afvalstoffenheffing is dus te beïnvloeden door deze opslag.

### Kwijtscheldingen

Het Algemeen Bestuur van GR Regio Rivierenland heeft in haar vergadering van 12 december 2012 de kwijtscheldingsregeling 2012 (met terugwerkende kracht) vastgesteld waarin:

- De kosten van bestaan worden gesteld op 100% van de normuitkering als bedoeld in artikel 16 van de Uitvoeringsregeling Invorderingswet 1990;
- Is bepaald dat ten aanzien van pensioengerechtigde personen niet de bijstandsnorm, maar de AOW-norm wordt gehanteerd;
- Is bepaald dat kwijtschelding voor ondernemers (voor zover het heffingen in de privésfeer betreffen) mogelijk is;
- Is bepaald dat bij de beoordeling van verzoeken om kwijtschelding mede rekening wordt gehouden met de kosten van kinderopvang.

Naast deze algemene beleidsregels is in artikel 9 van de Verordening Afvalstoffenheffing Avri de onderstaande bepaling voor kwijtschelding van de afvalstoffenheffing van kracht. Deze uitgangspunten zijn vastgesteld in het AB van december 2019 en verwerkt in deze begroting.

De gemeenten kunnen eigen beleidsregels vaststellen over wanneer een inwoner in aanmerking komt voor kwijtschelding. Veelal volgen ze hierbij de landelijke richtlijnen. Inwoners kunnen bij BSR kwijtschelding aanvragen. BSR vraagt advies aan de gemeenten en volgt dit op. Vervolgens past BSR, indien van toepassing, de kwijtschelding toe. Op de site van BSR staat per gemeente een overzicht van het kwijtscheldingsbeleid per gemeente.

Bij de invordering van de afvalstoffenheffing komt het vaste tarief van de afvalstoffenheffing (zoals bepaald in hoofdstuk 1 van de tarieventabel) voor kwijtschelding in aanmerking. Om de afvalscheiding ook onder de groep inwoners met een kwijtschelding te bevorderen, mag slechts een deel van het variabele tarief worden kwijtgescholden.

## Inleiding

De paragraaf weerstandsvermogen en risicobeheersing biedt inzicht in het risicomanagement binnen Avri. We beschrijven hoe risicomanagement als vast proces binnen de bedrijfsvoering wordt toegepast en verankerd. Ook geven we met deze paragraaf inzicht in het risicoprofiel van Avri en de bijbehorende weerstandscapaciteit en -ratio. Het uitgangspunt vormt de Nota risicomanagement en weerstandsvermogen 2017, die in februari 2017 door het Algemeen Bestuur werd vastgesteld. De weerstandscapaciteit is verder uitgewerkt in de Nota reserves en voorzieningen 2017 van Avri.

## Ontwikkeling financiële risico's

Voor ieder programma is de ontwikkeling van het risicoprofiel weergegeven. Het actualiseren van het risicoprofiel is van belang, gezien de grilligheid van de begroting en het geringe weerstandsvermogen de afgelopen jaren. In tabel 16 zijn de risico's per programma weergegeven. Het risicoprofiel uit de jaarstukken 2023 (peildatum 31-12-'23) is verwerkt in de begroting. De ontwikkeling van elk financiële risico geeft een indicatie van de eventuele financiële gevolgen voor Avri, als een risico daadwerkelijk optreedt. De inschatting van het risico geldt voor het begrotingsjaar 2025.

ONTWIKKELING FINANCIËLE RISICO'S ( * €1.000)	jaarrekening 2023	Begroting 2025	Vershil
<b>Basispakket</b>			
2 Prijsontwikkeling papier	242	242	0
6 Onzeker doelvermogen voor nazorg stortplaats	3.919	3.919	0
12 Inzet medewerkers Afvalbeheer	315	315	0
14 Onzekerheid scheidingsgedrag huishoudens	225	225	0
17 Vervuiling van aangeboden grondstoffen	330	330	0
19 Vergoeding kunststof verpakkingen	123	373	250
23 Geschil met verwerker PMD's	475	475	0
24 Brandstofprijzen	218	218	0
26 Verwerkingskosten	313	313	0
27 Niet volledige kilometerregistratie	125	0	-125
<b>Totaal Basispakket</b>	<b>6.285</b>	<b>6.410</b>	<b>125</b>
<b>Pluspakket</b>			
13 Risico's uitvoering pluspakket activiteiten	0	0	0
<b>Totaal Pluspakket</b>	<b>0</b>	<b>0</b>	<b>0</b>
<b>Bedrijfsafval</b>			
2 Prijsontwikkeling papier	60	60	0
<b>Totaal Bedrijfsafval</b>	<b>60</b>	<b>60</b>	<b>0</b>
<b>Bedrijfsvoering</b>			
1 Gekwantificeerde risico's (10% taakveld 0.4)	775	889	114
2 Vermogensbuffer (1% leningportefuille)	351	351	0
<b>Totaal Bedrijfsvoering</b>	<b>1.126</b>	<b>1.240</b>	<b>114</b>
<b>Totaal alle programma's</b>	<b>7.471</b>	<b>7.710</b>	<b>239</b>

Tabel 16: Ontwikkeling financiële risico's Avri

## Toelichting risico's

### *Programma Afval en Integraal Beheer Openbare Ruimte*

#### *6 - Onzeker doelvermogen voor nazorg stortplaats; niet gewijzigd*

De provincie en Avri hebben in december 2020 een bestuurlijk akkoord gesloten voor uitstel van de overdracht van de stortplaats van Avri. Dit akkoord heeft als doel om de kortetermijneffecten voor de gemeenten te verminderen. Die waren ontstaan door het besluit van Provinciale Staten in oktober 2020 om de rekenrente te verlagen.

Kernpunt in het bestuurlijk akkoord is het uitstellen van het moment van overdracht voor onbepaalde tijd. In 2031 besluit de provincie na overleg met de Avri-gemeenten over het overdrachtmoment. Tot dat moment zijn alle risico's (zowel technisch als financieel) voor rekening van Avri.

Hierbij is ook afgesproken dat we jaarlijks overleg voeren over de technische en juridische aspecten van de nazorg, zowel bestuurlijk als financieel. Dat geeft de betrokken partijen de tijd voor het doorvoeren van maatregelen, die een efficiënte nazorg waarborgen. Ook is er tijd om de benodigde financiële middelen op te bouwen. Het akkoord stelt de gemeenten bovendien in staat om tijdig te anticiperen op de ontwikkelingen en invloed uit te oefenen op de besluitvorming.

Bij de overdracht moeten voldoende financiële middelen beschikbaar zijn. Op termijn zijn verschillende uitgangspunten en parameters voor de bepaling van dit doelvermogen echter onzeker. Daardoor blijft de kans bestaan dat er te weinig doelvermogen is opgebouwd op de nog nader te bepalen overdrachtsdatum. Er kunnen echter ook positieve effecten zijn, zoals een langere vervangingstermijn van toegepaste materialen of hogere beleggingsrendementen van het nazorgfonds. Al deze zaken zijn van invloed op het benodigde vermogen. Bovendien kunnen toekomstige (wettelijke) ontwikkelingen ook van invloed zijn op de nazorgkosten. De stortplaats wordt al meerdere jaren intensief gemonitord en onderhouden. De technische risico's (zoals ongelijke 'zetting' en percolaatvorming) beschouwen we daarom als beheersbaar.

Avri loopt bij de opbouw van het toekomstig doelvermogen meerdere financiële risico's. Deze risico's/onzekerheden zijn niet te beïnvloeden, omdat de provincie autonoom bevoegd is te besluiten over de uitgangspunten. Daaronder valt ook het overdrachtmoment, dat na overleg met de Avri-gemeenten wordt bepaald. We verwachten dat Provinciale Staten in 2031 het moment van overdracht vaststelt. Rekening houdend met de reële doorlooptijd van het (deels juridisch) sluitingsproces en contractuele afspraken, gaan we voor de inschatting van de risico's uit van de vroegst mogelijke overdracht per 2034. Wij rekenen echter op overdracht per 2044 en voor de opbouw van het doelvermogen gaan we daar ook vanuit. Naar verwachting zal het nazorgfonds vóór het beslismoment in 2031 nog een studie uitvoeren voor actualisatie van de rekenrente. Die heeft de meeste invloed op het doelvermogen. Op dit moment is onzeker of de rente stijgt of daalt, hoe de beleggingsmix zich gaat ontwikkelen en welk effect deze wijzigingen vervolgens hebben. Dat kan zowel positief als negatief zijn. In 2023 heeft het rendement zich weer positief ontwikkeld. Er is nog geen definitieve jaarrekening over 2023 van het nazorgfonds. Wel is het beleggingsrendement bekend. Op basis hiervan is de hoogte van het belegd vermogen van Avri bij de provincie berekend op € 8,5 miljoen.

Een belangrijke ontwikkeling was het verschijnen in 2022 van het landelijk eindrapport 'Rekenrente nazorgfondsen stortplaatsen'. Dit rapport is in opdracht van het ministerie van Infrastructuur en Waterstaat opgesteld en bevat adviezen over het vormen van een landelijk nazorgfonds en de te hanteren systematiek voor het bepalen van de rekenrente. Het rapport is definitief en in IPO-verband wordt hier inmiddels over gesproken. Naar verwachting besluit de provincie in het eerste kwartaal 2024 over het eventueel overnemen van bepaalde adviezen en voorstellen uit het rapport. Overigens wordt uit het rapport wel duidelijk dat de provincie Gelderland het risico eenzijdig bij de stortplaatshouders neerlegt. De adviezen in het rapport zouden voor het doelvermogen en het risicoprofiel heel gunstig uitpakken. Momenteel vinden er besprekingen plaats tussen de provincies en het Rijk, over de positie van het Rijk. Als het Rijk bereid is om bij calamiteiten als vangnet te dienen, zijn naar verwachting veel bezwaren van de provincies weggenomen. Dan staat niets de vorming van een landelijk fonds meer in de weg.

Uit het rapport blijkt dat er meerdere varianten voor het bepalen van de rekenrente mogelijk zijn. De meest ongunstige variant uit het rapport geeft een rekenrente die ligt boven de huidige rekenrente van de provincie Gelderland. Gelderland hanteert een rekenrente van 3,1%. De laagste variant uit het rapport komt uit op 3,45%. Daarom hebben wij deze rekenrente van 3,45% opgenomen in de berekeningen voor het doelvermogen.

Naast een hogere rekenrente hebben we in 2023 de inflatie in het rekenmodel verhoogd naar 2,00%. Dit percentage is gelijk aan het provinciaal model. Het risico van een hogere indexatie komt hiermee dus te vervallen.

Op basis van de geactualiseerde uitgangspunten wordt in 2034 € 10,848 miljoen doelvermogen opgebouwd. De contante waarde per 1 januari 2024 is hierbij € 7,725 miljoen. Inmiddels is het vermogen bij de provincie opgebouwd tot € 8,534 miljoen. Dit is een overschot van € 803.000.

Voor de bepaling van de financiële risico's zijn met het Rinasmodel meerdere scenario's berekend. De scenario's gaan er vanuit dat één of meer punten afwijken van de huidige uitgangspunten van Avri en eventuele overdracht per 2034:

- Rekenrente op 3,1%; dit levert een bruto-risico op van € 5,209 miljoen;
- Vervangstermijn 75 jaar in plaats van 100 jaar; dit levert een bruto-risico op van € 2,541 miljoen;
- Het niet-afbouwen van bemonsteren op peilbuizen; dit levert een bruto-risico op van € 1,981 miljoen.

Rekening houdend met de diverse risicoscenario's en de actuele inschatting van de kans dat deze zich voordoen, bedraagt het gekwantificeerd risico in de jaarrekening (maart 2024) € 3,919 miljoen, op basis van de toe te passen kans x effect-methode. Dit is € 0,791 miljoen lager dan vorig jaar.

#### *12 - Inzet medewerkers uitvoering; niet gewijzigd*

De arbeidsmarkt lijkt steeds krappere te worden. Ook voor uitzendbureaus is het steeds moeilijker om gekwalificeerd personeel te vinden. Op deze arbeidsmarkt is het ook steeds makkelijker voor personeel om over te stappen naar een andere werkgever. Als oplossing hebben we onze vaste schil aan mensen vergroot en de flexibele schil verkleind. We bieden medewerkers de nodige opleidingen aan om hen breed inzetbaar te maken. Daarnaast kijken we ook naar de arbeidsvoorwaarden om bestaande medewerkers te behouden.

#### *14 - Onzekerheid scheidingsgedrag huishoudens; niet gewijzigd*

In 2023 is ingezet op communicatie en voorlichting. De afvalcoaches worden het gehele jaar ingezet. Ook de komende jaren blijven we de inwoners actief benaderen. Zo is het projectteam Schone Grondstoffenaanpak van start gegaan. Zij richten zich op het tegengaan van de vervuiling van grondstoffen.

#### *17 - Vervuiling van aangeboden grondstoffen; niet gewijzigd*

Uit sorteerproeven blijkt dat de vervuiling van gft toeneemt. Overigens is er ook landelijk een forse stijging vervuiling gft te zien. We zitten inmiddels op de grens van de landelijk vastgestelde norm. Dat maakt de kans op afkeur groot. We blijven inzetten op communicatie en voorlichting, mede door de afvalcoaches. Minder vervuiling is het doel. De effecten hiervan worden pas vanaf 2024 zichtbaar.

#### *19 - Vergoeding kunststof verpakkingen; risico toegenomen*

Het tarief voor 2025 is nog niet bekend. In deze begroting is uitgegaan van het tarief 2024. De vervuiling in kunststof verpakkingen neemt landelijk sterk toe. De vergoedingen van het Afvalfonds worden vastgesteld op basis van deze landelijke vervuilingcijfers. Daarmee ontstaat het risico dat het Afvalfonds lagere vergoedingen gaat vaststellen en de pdb-inkomsten dus afnemen.

#### *23 - Geschil met verwerker pdb; niet gewijzigd*

Avri heeft een geschil met de verwerker van het pdb-afval over de afrekeningen 2017, 2018, 2019 en 2020. Zowel Avri als de verwerker (Veolia) zijn op basis van het afgesloten contract van mening dat er recht is op compensatie door de tegenpartij. Volgens onze berekeningen komt Avri op een vordering van € 170.000. De verwerker stelt echter dat Avri € 1,2 miljoen moet betalen (tot en met afrekening 2019). In een vergelijkbaar geschil tussen Veolia en Afvalsamenwerking Limburg (ASL) heeft de rechtbank ASL geheel in het gelijk gesteld. Veolia is in hoger beroep gegaan.

#### *24 - Risico brandstofkosten; niet gewijzigd*

De grillige energiemarkt blijft een risico voor de bedrijfsvoering van Avri. Uiteraard worden hogere brandstofprijzen verwerkt in de begroting. De onvoorspelbaarheid van de brandstofprijzen maakt echter dat we hier een risico voor hebben opgenomen.

### *Bedrijfsvoering*

#### *1 - Gekwantificeerde risico's (10% taakveld 0.4 Overhead)*

De begroting 2025 geeft een overhead van € 8,894 miljoen. De Algemene Bedrijfsreserve Avri heeft op basis van de 10% van de overhead een drempelwaarde van € 889.000. Het huidige en meerjarig voorziene saldo van deze reserve biedt voldoende weerstand om de risico's te dekken.

#### *2 - Vermogensbuffer*

Bij het aantrekken van leningen is de rente afhankelijk van het vermogen. Een lager eigen vermogen leidt tot een hogere rente. We houden rekening met 1% van de leningportefeuille.

### **Weerstandvermogen**

Het weerstandsvermogen wordt bepaald door de gekwantificeerde risico's af te zetten tegen de beschikbare weerstandscapaciteit. In de nota risicomanagement wordt de uitkomst gewaardeerd volgens onderstaande waarderingstabel:

RATIO WEERSTANDSVERMOGEN	BETEKENIS
Groter dan 2,0	Uitstekend
Tussen 1,4 en 2,0	Ruim voldoende
Tussen 1,0 en 1,4	Voldoende
Tussen 0,8 en 1,0	Matig
Tussen 0,6 en 0,8	Onvoldoende
Kleiner dan 0,6	Ruim onvoldoende

Tabel 17: Waarderingstabel weerstandsvermogen

De ratio van het weerstandsvermogen wordt bepaald door de beschikbare weerstandscapaciteit te delen op de gekwantificeerde en geactualiseerde risico's. Het Algemeen Bestuur heeft de gewenste weerstandsnorm vastgesteld op 'voldoende'. Dit betekent dat de beschikbare weerstandscapaciteit factor 1,0 van de gekwantificeerde risico's moet zijn.

ONTWIKKELING WEERSTANDSVERMOGEN			Jaarrekening 2023	begroting 2025	Vershil
<b>Basispakket</b>	Gekwantificeerde risico's	(A)	6.285	6.410	125
	Beschikbare weerstandscapaciteit	(B)	5.155	7.376	-2.221
	<b>Ratio weerstandsvermogen</b>	<b>(B/A)</b>	<b>0,82</b>	<b>1,15</b>	<b>-0,33</b>
	Betekenis		Matig	Voldoende	
<b>Pluspakket</b>	Gekwantificeerde risico's	(A)	0	0	0
	Beschikbare weerstandscapaciteit	(B)	16	16	0
	<b>Ratio weerstandsvermogen</b>	<b>(B/A)</b>			
	Betekenis		Uitstekend	Uitstekend	
<b>Bedrijfsafval</b>	Gekwantificeerde risico's	(A)	60	60	0
	Beschikbare weerstandscapaciteit	(B)	545	321	224
	<b>Ratio weerstandsvermogen</b>	<b>(B/A)</b>	<b>9,08</b>	<b>5,35</b>	<b>3,73</b>
	Betekenis		Uitstekend	Uitstekend	
<b>Bedrijfsvoering</b>	Gekwantificeerde risico's	(A)	1.126	1.240	114
	Beschikbare weerstandscapaciteit	(B)	1784	1784	0
	<b>Ratio weerstandsvermogen</b>	<b>(B/A)</b>	<b>1,58</b>	<b>1,44</b>	<b>0,15</b>
	Betekenis		Ruim voldoende	Voldoende	
<b>TOTAAL</b>	Gekwantificeerde risico's	(A)	7.471	7.710	239
	Beschikbare weerstandscapaciteit	(B)	7.500	9.497	1.997
	<b>Ratio weerstandsvermogen</b>	<b>(B/A)</b>	<b>1,00</b>	<b>1,23</b>	<b>-0,23</b>
	Betekenis		Voldoende	Voldoende	

Tabel 18: Ontwikkeling weerstandsvermogen Avri

#### Weerstandsvermogen Basispakket

Omdat de aanvulling van de weerstandscapaciteit voor het Basispakket een directe relatie heeft met de afvalstoffenheffing, is een meerjarige risico-inschatting gemaakt. De uitkomst is zichtbaar in tabel 19. Daaruit blijkt dat het weerstandsvermogen weer naar het gewenste niveau is gegroeid. In de meerjarige ontwikkeling is nog geen rekening gehouden met de eventuele nadelige invloed van de CO<sub>2</sub>-heffing, vanwege de vele onzekerheden rond die heffing.

Meerjarige ontwikkeling weerstandsvermogen basispakket (* € 1 mln)		2023	2024	2025	2026	2027	2028
Gekwantificeerde risico's	(A)	€ 6,3	€ 7,5	€ 7,4	€ 6,4	€ 6,2	€ 6,1
Beschikbare weerstandscapaciteit	(B)	€ 5,2	€ 6,5	€ 7,4	€ 8,6	€ 9,6	€ 10,6
<b>Ratio weerstandsvermogen</b>	<b>B/A)</b>	<b>0,8</b>	<b>0,9</b>	<b>1,0</b>	<b>1,3</b>	<b>1,5</b>	<b>1,7</b>
Betekenis		matig	Matig	voldoende	Voldoende	voldoende	voldoende

Tabel 19: Meerjarige ontwikkeling weerstandsvermogen

## Nazorgfonds stortplaats

Voor het bepalen van de omvang van het nazorgfonds hebben we de effecten van de huidige uitgangspunten van de provincie (rekenrente 3,1%) afgezet tegen dezelfde uitgangspunten bij een gestegen rekenrente van 3,45%. Hierin is ook een risico meegenomen van de aangepaste uitgangspunten.

(BEDRAGEN * 1.000)	1-1-2023	1-1-2024	1-1-2025	Provincie nieuw (rekenrente 3,45%)	Provincie oud (rekenrente 3,1%)
Vermogen (provincie)	7.060	8.534	9.534	8.534	8.534
Benodigd	5.806	7.725	8.725	12.257	17.466
<b>Saldo</b>	<b>1.254</b>	<b>809</b>	<b>809</b>	<b>-3.723</b>	<b>-8.932</b>
Risico's	-4.710	-3.919	-3.919	-521	0
<b>Saldo</b>	<b>-3.456</b>	<b>-3.110</b>	<b>-3.110</b>	<b>-4.244</b>	<b>-8.932</b>

Tabel 20: Effecten overdracht stortplaats

De risico's zijn als volgt bepaald:

(BEDRAGEN * 1.000)	Impact	Kans	Risico
Rekenrente (3,1%)	5.209	10%	521
Vervangingstermijn 75/100	2.541	75%	1.906
Monitoring	1.989	75%	1.492
<b>Totaal</b>			<b>3.919</b>

Tabel 21: Risico's overdracht stortplaats

## Kengetallen financiële positie

Het BBV schrijft voor dat decentrale overheden door middel van kengetallen inzicht geven in hun financiële positie. Voor Avri zijn de kengetallen netto schuldquote, de solvabiliteitsratio en de structurele exploitatieruimte van belang.

KENGETALLEN	2023	2024	2025	2026	2027	2028
Netto schuldquote	49,9%	56,7%	50,5%	47,8%	45,4%	43,6%
Netto schuldquote gecorrigeerd voor alle verstrekte leningen	49,3%	56,4%	50,2%	47,6%	45,2%	43,5%
Solvabiliteitsratio	4,3%	3,8%	4,0%	4,0%	4,1%	4,2%
Structurele exploitatieruimte	0,1%	3,1%	3,3%	3,2%	3,0%	2,9%

Tabel 22: Kengetallen financiële positie

### Netto schuldquote

Dit kengetal geeft inzicht in het niveau van de schuldenlast van Avri ten opzichte van de omzet. Het laat zien in welke mate de rentelasten en aflossingen op de exploitatie drukken.

### Netto schuldquote gecorrigeerd voor alle verstrekte leningen

Avri heeft geen leningen verstrekt, waardoor de kengetallen gelijk zijn aan de netto schuldquote.

### Solvabiliteitsratio

Onder de solvabiliteitsratio wordt verstaan: het eigen vermogen als percentage van het balanstotaal. Daarmee wordt inzicht gegeven in de mate waarin Avri in staat is aan haar financiële verplichtingen te voldoen. Omdat het eigen vermogen beperkt is, is ook de solvabiliteit van Avri laag.

### Structurele exploitatieruimte

De structurele exploitatieruimte is van belang om te kunnen beoordelen welke structurele ruimte in de begroting aanwezig is om de huidige kosten te kunnen dragen.



## 12 FINANCIERING

### Inleiding

Het BBV schrijft een financieringsparagraaf voor, waarin de beleidsvoornemens ten aanzien van het risicobeheer van de financieringsportefeuille staan. Het Treasurystatuut 2016 bevat nadere regels voor de uitoefening van de financieringsfunctie.

### Externe ontwikkelingen

De huidige rentetarieven van de BNG Bank bedragen op moment van samenstelling van deze begroting (maart 2024) rond de 3% voor een 10-jaars lineair af te lossen lening. De nieuw aan te trekken leningen zijn tegen dit percentage in deze begroting verwerkt.

### Financieringsportefeuille Avri

De leningenportefeuille van Avri is als volgt opgebouwd:

Financieringslasten begroting 2025								
Geldlening	oorspronkelijke hoofdsom	Einde looptijd	1-1-2025	Aflossing	31-12-2025	Methode	Rente percentage	rente 2025
Geldlening BNG 40.110.118 (2015)	€ 5.000.000,00	1-10-2035	€ 2.750.000	€ 250.000	€ 2.500.000	Lineair	1,60%	€ 44.000
Geldlening BNG 40.110.265 (2015)	€ 5.000.000,00	2-1-2036	€ 2.777.778	€ 246.914	€ 2.530.864	Lineair	1,60%	€ 44.444
Geldlening BNG 40.110.308 (2015)	€ 5.000.000,00	2-1-2036	€ 2.812.500	€ 250.000	€ 2.562.500	Lineair	1,60%	€ 45.000
Geldlening BNG 40.110.355 (2016) - Opstal Gem. Werf Tiel	€ 2.900.000,00	25-1-2041	€ 1.972.000	€ 116.000	€ 1.856.000	Lineair	1,75%	€ 34.510
Geldlening BNG 40.110.356 (2016) - Grond Gem. Werf Tiel	€ 1.400.000,00	25-1-2041	€ 1.400.000	€ 0	€ 1.400.000	Fixe	2,13%	€ 29.820
Geldlening BNG 40.112.541 (2019) - Nieuw Afvalbeleid	€ 5.000.000,00	22-1-2044	€ 4.000.000	€ 200.000	€ 3.800.000	Lineair	1,55%	€ 62.000
Geldlening BNG 40.112.895 (2019) - Nieuw Afvalbeleid	€ 4.400.000,00	23-1-2044	€ 3.432.000	€ 176.000	€ 3.256.000	Lineair	1,55%	€ 53.196
Geldlening BNG 40.113.548 (2020) - Nieuw Afvalbeleid	€ 1.400.000,00	17-1-2045	€ 1.134.000	€ 56.000	€ 1.078.000	Lineair	0,69%	€ 7.825
Geldlening BNG 40.113.547 (2020)	€ 3.600.000,00	17-1-2045	€ 2.916.000	€ 144.000	€ 2.772.000	Lineair	0,69%	€ 20.120
Geldlening BNG 40.102511 (2007) oude lening RegioRivierenland	€ 5.000.000,00	17-1-2027	€ 562.500	€ 250.000	€ 312.500	Lineair	4,34%	€ 24.384
Geldlening BNG 40.112427 (2018) oude lening RegioRivierenland	€ 500.000,00	17-12-2018	€ 350.000	€ 25.000	€ 325.000	Lineair	1,46%	€ 5.110
Geldlening gemeente Huizen (2023)	€ 4.000.000,00	1-4-2033	€ 3.600.000	€ 400.000	€ 3.200.000	Lineair	3,32%	€ 52.560
Geldlening BNG 40.116850 (2023)	€ 5.000.000,00	1-11-2033	€ 4.500.000	€ 500.000	€ 4.000.000	Lineair	3,36%	€ 65.700
Financieringsbehoefte 2024	€ 7.000.000,00	1-1-2042	€ 7.000.000	€ 350.000	€ 6.650.000	Lineair	3,50%	€ 245.000
Financieringsbehoefte 2025	€ 3.500.000,00	1-1-2043	€ 0	€ 0	€ 3.500.000	Lineair	3,50%	€ 0
Financieringsbehoefte 2026	€ 3.400.000,00	1-1-2044	€ 0	€ 0	€ 0	Lineair	3,50%	€ 0
Financieringsbehoefte 2027	€ 2.000.000,00	1-1-2045	€ 0	€ 0	€ 0	Lineair	3,50%	€ 0
<b>Totaal rentelasten Avri</b>	<b>€ 64.100.000,00</b>		<b>€ 39.456.778</b>	<b>€ 2.963.914</b>	<b>€ 39.992.864</b>			<b>€ 733.670</b>

Tabel 23: Financieringsportefeuille en rentelasten

In de begroting is rekening gehouden met een aanvullende rentelast van afgerond € 385.000, ten behoeve van de financieringsbehoefte voor investeringen. De vraag op welke manier (duur, vorm en hoogte van betreffende lening) in de uiteindelijk benodigde financiering wordt voorzien, wordt beantwoord op het moment dat daadwerkelijk tot de investeringen wordt overgegaan. Dit is mede afhankelijk van de liquiditeitspositie en -prognose op dat moment.

### Rentetoerekening

In onderstaande tabel is het renteschema uit de 'notitie rente 2017' van de commissie BBV opgenomen. Hiermee wordt inzicht gegeven in de rentelasten van externe financiering, het renteresultaat en de wijze van toerekening.

RENTETOEREKENING	2025
Externe rentelasten over de korte en lange financiering	733.670
Externe rentebaten	-
<b>Saldo rentelasten en rentebaten</b>	<b>733.670</b>
Rente van projectfinanciering die aan het betreffende taakveld moet worden toegerekend	-187.351
<b>Aan taakvelden toe te rekenen externe rente</b>	<b>546.319</b>
Rente over eigen vermogen	-
Rente over voorzieningen	-
<b>Totaal geraamde aan taakvelden toe te rekenen rente</b>	<b>546.319</b>
Aan taakvelden toe te rekenen rente (via rente-omslag)	-546.319
<b>Renteresultaat op het taakveld Treasury</b>	<b>-</b>

Tabel 24: Schema rentetoerekening



### **Kasgeldlimiet**

De kasgeldlimiet stelt dat de gemiddelde netto vlottende schuld van een gemeenschappelijke regeling in een bepaald kwartaal niet hoger mag zijn dan 8,2% van het begrotingstotaal (ca. € 64,1 miljoen). Dit betekent dat Avri op grond van de kasgeldlimiet ca. € 5,3 miljoen aan kort geld mag aantrekken.

### **Rente risiconorm**

De rente risiconorm bepaalt dat jaarlijks 20% van het begrotingstotaal onderhevig mag zijn aan renteherziening en herfinanciering. Zoals uit het overzicht van de leningportefeuille (tabel 23) blijkt, bedraagt het totaal van de aflossingen jaarlijks ca. € 3 miljoen. Dit bedrag blijft ruimschoots onder de risiconorm, die voor Avri ca. € 12,8 miljoen bedraagt.

### **Schatkistbankieren**

Schatkistbankieren houdt in dat (lokale) overheden de financiële middelen die zij (tijdelijk) niet nodig hebben voor de uitoefening van hun taken en verantwoordelijkheden afkomen naar de schatkist van het Rijk. Overschotten boven de € 275.000 worden automatisch overgeboekt naar de rekening van de schatkist.

### Inleiding

In de paragraaf bedrijfsvoering beschrijven wij de processen die het mogelijk maken onze taken efficiënt, betrouwbaar en wendbaar uit te voeren. Dit doen wij met onze medewerkers en de ons ter beschikking staande middelen. De wereld om ons heen verandert in rap tempo en het is zaak dat onze bedrijfsvoering daarin mee ontwikkelt. Voor 2025 zien we daarin de volgende aandachtsgebieden.

### Organisatie-ontwikkeling

In het Strategisch Koersplan staat hoe wij de komende jaren invulling geven aan onze uitdagende ambities en opgaven. Dat doen we in het belang van onze partnergemeenten. Onder de noemer 'Hart voor Rivierenland' zet Avri zich in voor een schone, duurzame en veilige leefomgeving, waarin generaties van nu en de toekomst prettig kunnen leven en meedoen. Dit vraagt om een langetermijnperspectief tot 2030, in lijn met de landelijke klimaatdoelen. Het Algemeen Bestuur van Avri heeft op 15 februari 2024 ingestemd met het Strategisch Koersplan.

De overgang naar een circulaire economie is een opgave voor gemeenten en daarmee ook voor Avri. In aansluiting op EU-doelen en Rijksdoelen wil Rivierenland in 2050 volledig circulair zijn. Dat betekent dat we de ketens van grondstoffen moeten sluiten, door grondstoffen als plastic, gft, papier en textiel in te zamelen en opnieuw te gebruiken.

Avri speelt hierin een belangrijke rol door als regisseur op te treden tussen inwoners, bedrijven en gemeenten. Zo kunnen we grondstoffen nog beter inzamelen, sorteren en terug in de markt brengen. Avri ontwikkelt zich van afvalinzamelaar tot leverancier van hoogwaardige grondstoffen.

Het Strategisch Koersplan bevat naast onze ambitie, die beschrijft wat we tot stand willen brengen, vijf strategieën. Deze geven aan hoe we de ambitie gaan realiseren, inclusief de doelen en acties om dit te kunnen bereiken. Het onderliggend manifest beschrijft onze idealen en intenties. Onze kernwaarden vormen daarbij de basis van waaruit we handelen.

De vijf strategieën:

1. De transitie van afval naar grondstof aanjagen
2. Circulair ondernemerschap stimuleren en maatschappelijke waarde creëren
3. Meewerken aan biodiversiteit en klimaatadaptatie
4. Samen een schone en veilige leefomgeving realiseren
5. De bedrijfsvoering versterken.

De volledige tekst van het Strategisch Koersplan, inclusief een opsomming van de acties die bij de strategieën horen, is te vinden op de Avri.nl.

### Personeel

Ons personeel is van het grootste belang om onze taken goed uit te voeren en onze doelstellingen te halen. Het vinden van goed personeel is in het huidige tijdsgewricht niet eenvoudig. Datzelfde geldt voor het vasthouden van goed personeel. We zetten diverse instrumenten in om een aantrekkelijke werkgever te zijn. Hierbij moeten we blijven investeren in de vakkennis en de ontwikkeling van medewerkers. Alleen dan kunnen wij blijven bijdragen aan een schoon en veilig Rivierenland.

#### *Personeelskosten*

Voor de personeelskosten houden we rekening met de cao-stijging, aangevuld met de indexatie van 5,8%, die opgenomen is in de kadernota.

#### *Inclusiviteit en Social Return On Investment (SROI)*

Voor Avri is het doel van inclusiviteit en SROI tweeledig: ten eerste doen mensen met een afstand tot de arbeidsmarkt werkervaring op, zodat ze kunnen deelnemen aan het arbeidsproces. Ten tweede vervult Avri zijn rol als maatschappelijk verantwoord ondernemer, door inclusiviteit te bevorderen. Dit doen we in nauwe samenwerking met Werkzaak Rivierenland. Wel zien we, als gevolg van de veranderende regelgeving, een terugloop in met name het aantal SW'ers. Inmiddels werken zo'n 58 medewerkers met een achterstand tot de arbeidsmarkt bij ons.

#### *Integriteit*

De medewerkers van Avri vallen onder de Ambtenarenwet. Dat betekent dat we als werkgever aandacht besteden aan het bevorderen van integriteitsbewustzijn en aan het voorkomen van misbruik van bevoegdheden, belangenverstrengeling en discriminatie. Dit onderwerp verdient continu aandacht en zal de komende jaren nog

verder geborgd worden. Niet alleen bij indiensttreding van nieuwe medewerkers, maar ook bij medewerkers die al langer in dienst zijn.

#### *Versterken HR-functie*

Avri is een organisatie in ontwikkeling. De HR-functie verandert steeds meer van uitvoerder naar businesspartner. Kennis van de organisatiekant is daarbij onontbeerlijk. Dit willen we bereiken door de HR-functie aan de organisatiekant te versterken.

#### *Doorontwikkeling financiële functie*

Binnen de financiële functie is in 2023 gestart met een transitie van administrateur naar financieel adviseur. Het uiteindelijke doel is om door te groeien naar businesspartner van de organisatie. Hiermee komen we meer aan de voorkant van het financieel proces. Deze transitie zal ook in 2025 nog doorlopen.

#### *Huisvesting*

In het kader van de huisvesting revitaliseren we onze kantoren en algemene ruimtes zodat deze toekomstbestendig zijn. Ook de huisvesting mag uitstralen dat we een moderne en aantrekkelijke werkgever zijn.

#### *Datagestuurd werken*

We beschikken over een enorme hoeveelheid data. We gaan ons nog meer richten op het ontsluiten hiervan, om de gegevens te vertalen naar informatie. Zo kunnen beslissingen beter onderbouwd worden, kan beter sturing gegeven worden aan de operatie en wordt de efficiency van de operatie verder verhoogd.

### **Privacy (WPG/AVG)**

Op grond van de audit uit 2022 moeten we in 2025 door interne controle een interne audit uitvoeren. Eind 2026 moeten we dan weer een externe audit uit te laten voeren.

### **Communicatie**

Om de doelen van Avri te bereiken, is een nog intensievere samenwerking tussen de verschillende disciplines een voorwaarde. In 2023 is het team communicatie opnieuw vormgegeven met verschillende expertises. Het team wordt nu meer aan de voorkant betrokken bij nieuwe ontwikkelingen, beleidsvoornemens en uitvoeringszaken. Het doel blijft: draagvlak bij inwoners creëren voor onze opgave, om onze doelstellingen voor Rivierenland succesvol te realiseren. Het Strategisch Koersplan is onze leidraad voor zowel de in- als externe communicatiestrategie. Nog meer zoeken wij de samenwerking met de inwoners in de versterking van de circulaire economie en richting duurzaamheid. Samen staan we voor de opdracht tot een klimaatneutrale leefomgeving. Onze 'schone grondstoffen'-campagne vervult daarbij een centrale rol. Leidend zijn de principes: afval verminderen, goed scheiden en circulariteit vanuit de R-ladder.

### **Rechtmatigheidsverklaring**

In 2024 is voor het eerst, over het boekjaar 2023, door het Dagelijks Bestuur een rechtmatigheidsverklaring afgegeven. Tot die tijd behoorde dat tot de werkzaamheden van de accountant. De invoering van de 'eigen' rechtmatigheidsverklaring heeft impact gehad op de organisatie. In de afgelopen jaren hebben we de basis gelegd om de rechtmatigheidsverklaring af te kunnen geven en komende jaren gaan we dit verder uitbouwen.

De Woo bepaalt in artikel 3.5 dat bestuursorganen jaarlijks in de begroting aandacht besteden aan de beleidsvoornemens inzake de uitvoering van de Woo. In de verantwoording moeten zij verslag doen van de uitvoering van de wet, mede in relatie tot de beleidsvoornemens. Bestuursorganen gaan in de openbaarheidsparagraaf in op de beleidsvoornemens (en behaalde resultaten), waar het gaat om de actieve en passieve openbaarmaking en de verbetering van de informatiehuishouding.

### *Openbaarheidsparagraaf*

Op 1 mei 2022 is de Wet open overheid (Woo) in werking getreden, als opvolger van de Wob (Wet openbaarheid bestuur). Het doel van de Woo is een open overheid, die zorgdraagt voor een adequate en toegankelijke informatievoorziening. De Woo legt bestuursorganen een aantal verplichtingen op. Eén van deze verplichtingen betreft het geven van een impuls aan openbaarheid door in de begroting en het verantwoordingsverslag in de jaarstukken aan te geven hoe rekening wordt gehouden met de bepalingen uit de Woo. Dit onderdeel is de invulling van deze verplichting in de begroting 2025.

De Wet Open Overheid kent, samengevat, vier belangrijke verplichtingen:

1. De verplichting voor ieder bestuursorgaan om een Woo-contactfunctionaris aan te wijzen;
2. Verplichtingen gericht op passieve openbaarmaking;
3. Verplichtingen gericht op actieve openbaarmaking;
4. Het op orde brengen van de (digitale) informatiehuishouding.

### *Woo-contactfunctionaris*

Avri heeft een Woo-contactfunctionaris aangesteld, die moet zorgen voor laagdrempelige en betere dienstverlening. De Woo-functionaris heeft een actieve voorlichtingsfunctie. Inwoners en andere belangstellenden hoeven niet direct een Woo-verzoek in te dienen, maar kunnen eerst bij de Woo-functionaris op een laagdrempelige manier informatie vragen.

### *Passieve openbaarmaking*

Ten behoeve van het recht van de burger om een Woo-verzoek (naast schriftelijk) ook elektronisch in te kunnen dienen is op de website van Avri een mogelijkheid gecreëerd om eenvoudig een Woo verzoek in te dienen.

### *Actieve openbaarmaking*

Belangrijk is dat medewerkers zich bewust zijn van de impact van de Woo op hun werk en nog meer het belang inzien van een transparante overheid. Aan de diverse verplichtingen tot publicatie wordt voldaan. In 2025 zullen de Woo-verzoeken, inclusief de schriftelijke beslissingen op die verzoeken en de daarbij verstrekte informatie, op de website worden gepubliceerd.

### *Informatiehuishouding op orde*

De Woo verplicht dat de digitale informatiehuishouding binnen acht jaar op orde wordt gebracht. Dit betekent dat er op basis van een op te stellen meerjarenplan, maatregelen moeten worden genomen om informatiebestanden duurzaam toegankelijk te maken en te houden. Informatie is duurzaam toegankelijk als die gedurende de vastgestelde bewaartermijn voldoet aan de DUTO-kenmerken: vindbaar, beschikbaar, leesbaar, interpreteerbaar, betrouwbaar en toekomstbestendig. Voor iedereen die daar recht op heeft en voor zo lang als noodzakelijk. In 2024 starten we met het opstellen van een meerjarenplan.

### Meerjaren onderhoudsplan gebouwen

Het meerjaren onderhoudsplan (MJOP) vormt de basis voor de jaarlijkse dotatie in de voorziening groot onderhoud gebouwen. Met deze voorziening worden de kosten van het groot onderhoud van de Avri-gebouwen geëgaliseerd. Alleen in het plan opgenomen kosten voor groot onderhoud mogen ten laste komen van de voorziening. Een actuele onderhoudsplanning is op basis van het Besluit Begroting en Verantwoording provincies en gemeenten (BBV) noodzakelijk om de hoogte van de voorziening te onderbouwen.

De kosten voor vervangingsinvesteringen en groot onderhoud laten de gebruikelijke forse fluctuaties zien. Om deze fluctuaties te egaliseren is de voorziening groot onderhoud ingesteld. Daarmee worden de jaarlijkse kosten gelijkmatig verdeeld. In 2020 is het MJOP van Avri locatie Geldermalsen geactualiseerd, met een looptijd tot en met 2039. In 2025 wordt het MJOP geactualiseerd. Om de voorziening groot onderhoud op het gewenste niveau te houden wordt jaarlijks € 207.000 aan deze voorziening gedoteerd. Voor de locatie Tiel is eind 2023 een MJOP opgesteld, maar nog niet bestuurlijk behandeld. Daarom is deze nog niet opgenomen in de voorziening groot onderhoud.

De kosten voor vervangingsinvesteringen en groot onderhoud uit het MJOP worden voldaan uit de daarvoor gevormde voorziening groot onderhoud gebouwen. Het saldo van de voorziening bedroeg per 1 januari 2024 € 1.009.000. In de begroting 2025 is een dotatie aan de voorziening opgenomen van € 207.000 op basis van het in 2020 vastgestelde MJOP.

Voorziening onderhoud gebouwen (x € 1.000)	2023	2024	2025	2026	2027	2028
<b>Voorziening Onderhoud gebouwen (01-01)</b>	<b>896</b>	<b>1.009</b>	<b>703</b>	<b>797</b>	<b>792</b>	<b>558</b>
Dotatie vanuit exploitatie	207	207	207	207	207	207
Onderhoudskosten	-94	-513	-113	-212	-441	-8
<b>Voorziening Onderhoud gebouwen (31-12)</b>	<b>1.009</b>	<b>703</b>	<b>797</b>	<b>792</b>	<b>558</b>	<b>757</b>

Tabel 25: Verloopoverzicht voorziening groot onderhoud gebouwen

### Wagenpark

Voor de nieuwe voertuigen is gekozen voor een milieuvriendelijke brandstof, namelijk Hydrotreated Vegetable Oil (HVO). HVO is een tweede generatie biodiesel met een lagere CO<sub>2</sub>-emissie dan traditionele diesel. Wat milieuprestatie betreft komt deze overeen met het rijden op groen gas. Het voordeel is dat de techniek gebaseerd is op de betrouwbare dieseltechniek (Euro 6), wat ten goede komt van bedrijfszekerheid en lagere onderhoudskosten. Hiervoor worden in 2024 op eigen terrein de noodzakelijke voorzieningen aangebracht. Door het rijden op HVO stijgen de brandstofkosten, maar wordt een behoorlijke slag gemaakt in duurzaamheid en een milieuvriendelijker voertuigbestand.

### Duurzaamheid

Avri kijkt bij het vervangen van voertuigen en machines en bij het gebruik van materialen of er duurzame alternatieven zijn, zoals elektrisch gereedschap/voertuigen en bio-zout. Bij elk nieuw aan te kopen voertuig of machine wordt een afweging gemaakt tussen duurzaamheid en economische aspecten. Op dit moment maakt Avri al gebruik van elektrische onkruidmachines en een elektrische straatstofzuiger. Daarbij gebruiken de wijkploegen steeds vaker elektrisch handgereedschap. Daarnaast worden strooiers voor de gladheidsbestrijding volledig gereviseerd. Dit wil zeggen dat de gebruikte materialen worden hergebruikt en dat de strooiers na revisie weer als nieuw zijn. Bij het bestrijden van de gladheid wordt voor een deel bio-zout gebruikt. Door gebruik van dit restproduct uit de voedingsindustrie wordt het milieu minder belast.

### Bedrijfsmiddelen

Waar het gaat om ons materiaal zijn in 2023 de achterladers vervangen. In de eerste helft van 2024 zijn bovendien een aantal zijladers en een drietal transportvoertuigen vervangen. De nieuwe voertuigen zijn geschikt voor het gebruik van duurzame brandstof HVO.

In onze overslaghal wordt het afgeschreven materieel vervangen door tijdelijke inzet van huurmaterieel. Bovendien wordt in 2024 een marktconsultatie opgezet om het gehuurde materieel te vervangen door elektrisch aangedreven machines. Door de beschikbaarheid van het laadplein Watthub en de beperking van het gecontracteerd vermogen in het Rivierengebied is dit een duurzame invulling.

Vanaf 2024 zal vaker gebruik worden gemaakt van shortlease voor onze personen- en bestelauto's. Zo streven we naar een bedrijfsmatig stabielere situatie.

Eind 2023 waren de volgende bedrijfsmiddelen (voertuigen) aanwezig:

Tractie	2022	2023
Bedrijfsauto	68	72
Fiets/scooter	10	10
Onkruidbestrijdingsmaterieel	4	5
Overige	8	8
Vrachtwagen	53	56
Winterdienst materieel	38	38
Veegmachine	3	3

Tabel 26A: Overzicht bedrijfsmiddelen (voertuigen)

In Rivierenland staan ruim 1.500 verzamelcontainers voor de inzameling van restafval, glas, papier, textiel. In 2023 zijn er 47 containers bijgekomen vanwege de uitbreiding van het gescheiden inzamelen van incontinentiemateriaal. Door demontage en hergebruik van technisch geschikte delen geven we afgeschreven ondergrondse containers een tweede leven. Zo gaan we duurzaam om met kapitaalgoederen. Eind 2023 waren de volgende containers in Rivierenland aanwezig:

Tractie	2022	2023
Glas	316	316
Incontinentie	61	101
Papier	147	150
Restafval	822	823
Textiel	109	112
Verpakkingsafval	20	20

Tabel 26-B: Overzicht bedrijfsmiddelen (verzamelcontainers)

## Inleiding

Verbonden partijen zijn rechtspersonen waar GR Avri een bestuurlijke en een financiële band mee heeft. Dit zijn onder andere vennootschappen (waarvan de aandelen geheel of gedeeltelijk in het bezit zijn van Avri), verenigingen of stichtingen die een publiek belang behartigen, en andere gemeenschappelijke regelingen. Met de bestuurlijke band wordt bedoeld dat Avri één of meer zetels heeft binnen de betreffende partij, of stemrecht. Van een financiële band is sprake als middelen aan deze partij ter beschikking zijn gesteld.

## Verbonden partijen Avri

<b>Avri Realisatie B.V.</b>			
Soort verbintenis	Deelneming		
Gevestigd	Geldermalsen		
Openbaar belang	Zie taak/doelstelling		
Bestuurlijk belang	Aandeelhouder		
Omvang belang Avri	Avri beschikt over 100% van de aandelen met een nominale waarde van € 74.874.		
Taak/doelstelling	Avri Realisatie B.V. is in 1999 opgericht (destijds Avri Ontwikkeling B.V.). Het doel van deze B.V. is om de middelen van Avri maatschappelijk nuttig aan te wenden. Maatschappelijk nuttig betekent onder meer dat overcapaciteit aan aanwezige middelen en ruimte wordt verhuurd aan derden die afval recyclen en duurzame energie produceren. De opbrengsten kunnen ten goede komen aan de afvalstoffenheffing.		
Veranderingen in belang gedurende het begrotingsjaar	Geen.		
Relatie met programma	Programma Basispakket		
Deelnemende partijen	Niet van toepassing		
<b>Financiën</b>			
Financiële consequenties begrotingsjaar			
Vermogen en resultaat verbonden partij		31 december 2021	31 december 2022
	Eigen vermogen	€ 2.622.000	€ 3.535.000
	Vreemd vermogen	€ 7.700.000	€ 7.698.104
	Exploitatieresultaat	€ 532.000	€ 913.000
<b>Risico's</b>			
Het financiële risico betreft de deelname in het aandelenkapitaal (€ 75.000). Daarnaast is in de Nota Risicomanagement en Weerstandsvormogen van GR Avri het maatschappelijke risico beschreven, volgend uit de bestuurlijke verantwoordelijkheid van Avri als enig aandeelhouder van deze B.V.			
<b>Toelichting</b>			
De huurovereenkomst met de Grondbankcombinatie (GBC) loopt tot 30 juni 2024. In het vierde kwartaal van 2023 zijn onderhandelingen gestart met GBC over het verlengen van de huurovereenkomst met vijf jaar tot 1 januari 2029. Mede hierom wordt in 2024 groot asfaltonderhoud uitgevoerd van de verhuurde vloeiendichte asfaltvloer. De overeenkomst met Reterra (groen- en afvalcompostering) is verlengd tot 30 juni 2024. In verband met heroriëntatie voor het nog in te richten braakliggende terrein (2 ha.) wordt de overeenkomst met Reterra altijd maximaal met 1 jaar verlengd. Er zijn verschillende ideeën voor het nog in te richten terrein, maar bij het opstellen van deze begroting zijn er geen concrete ontwikkelingen te melden. Enkele initiatieven die met derden worden verkend zijn gft-vergisting/compostering, plasticfabriek (deelstroom pdb), een kleinschalige waterstoffabriek en het plaatsen van batterijen voor stroomopslag. Tussen de afgesloten stortplaats en het motorcrossterrein (MCC) is in 2023 een acculaadplein voor vrachtwagens en zwaar materieel aangelegd. Deze locatie van WattHub is in september '23 door de koning geopend en volop in bedrijf. In 2023 is er een dividend uitgekeerd van € 750.000.			



<b>Avri Solar B.V.</b>			
Soort verbintenis	Deelneming		
Gevestigd	Geldermalsen		
Openbaar belang	Zie taak/doelstelling		
Bestuurlijk belang	Aandeelhouder. Avri Realisatie B.V. is de oprichter van Avri Solar B.V. en enig aandeelhouder van deze vennootschap.		
Omvang belang Avri	Avri Solar B.V. kent een zelfstandige jaarrekening die geconsolideerd wordt met de jaarrekening van Avri Realisatie B.V.		
Taak/doelstelling	Avri Solar B.V. is in 2014 opgericht ten behoeve van de realisatie en mogelijk de exploitatie van een solarpark op de afgewerkte stortplaats van Avri.		
Veranderingen in belang gedurende het begrotingsjaar	Geen.		
Relatie met programma	Programma Basispakket		
Deelnemende partijen	Niet van toepassing		
Financiën			
Financiële consequenties begrotingsjaar	Avri Solar B.V. heeft geen personeelsleden in dienst.		
Vermogen en resultaat verbonden partij		31 december 2021	31 december 2022
	Eigen vermogen	€ 1.075.000	€ 1.946.000
	Vreemd vermogen	€ 8.087.000	€ 8.035.000
	Exploitatieresultaat	€ 512.000	€ 871.000
Risico's			
Het risico betreft de deelname in het aandelenkapitaal van Avri Realisatie B.V. Daarnaast is in de Nota Risicomanagement en Weerstandsvermogen van GR Avri het maatschappelijke risico beschreven, dat volgt uit de bestuurlijke verantwoordelijkheid.			
Toelichting			
<p>Avri Solar B.V. is in 2014 opgericht ten behoeve van de realisatie en exploitatie van een solarpark op de afgewerkte stortplaats van Avri. Dit zonnepark is begin 2018 gerealiseerd en sindsdien in gebruik. Avri Realisatie B.V. is oprichter van de Solar B.V. en enig aandeelhouder van deze vennootschap. Avri Realisatie B.V. fungeert ook als bestuur en AvA voor Avri Solar B.V. Avri Solar B.V. kent een zelfstandige jaarrekening die geconsolideerd wordt met de jaarrekening van Avri Realisatie B.V.</p> <p>Begin 2023 is op verzoek van Liander een congestiemanagement contract afgesloten met deze netbeheerder. Bij congestiemanagement wordt aan grootzakelijke klanten gevraagd om bij dreigende overbelasting de transportvraag tijdelijk aan te passen, tegen een financiële vergoeding. Hierdoor blijft het elektriciteitsnet betrouwbaar en veilig.</p> <p>Eind 2023 is een PPA (Power Purchase Agreement = stroomafnameovereenkomst) met Essent afgesloten. In 2023 (en nog steeds) is intensief overlegd met Betuwewind over de kansen en bedreigingen om van onze aparte aansluitingen en kabels één gezamenlijke netaansluiting te maken. Mede door de betrokkenheid van zowel Liander als Tennet vraagt dit meer tijd.</p>			

<b>Belastingssamenwerking Rivierenland (BSR)</b>	
Soort verbintenis	Gemeenschappelijke regeling
Gevestigd	Tiel
Openbaar belang	Deze gemeenschappelijke regeling verzorgt de heffing en invordering van waterschapsbelastingen, afvalstoffenheffing en gemeentelijke belastingen. Daarnaast verzorgt BSR de uitvoering van de Wet onroerende zaken en het beheer en de uitvoering van vastgoedinformatie.
Bestuurlijk belang	Deelnemer in de gemeenschappelijke regeling, vertegenwoordiging met één lid in het AB BSR.
Omvang belang Avri	Het totaal aantal stemmen van de deelnemers betreft 13. Avri heeft één stem in het Algemeen Bestuur.
Taak/doelstelling	Voor burgers, bedrijven en instanties heeft de samenwerking als voordeel dat ze één aanslagbiljet ontvangen en één organisatie als aanspreekpunt hebben. Door schaalvergroting en samenwerking kan BSR de belastingtaak effectiever en efficiënter uitvoeren.
Veranderingen in belang gedurende het begrotingsjaar	Geen.
Relatie met programma	Programma Basispakket



Deelnemende partijen	BSR is een samenwerkingsverband op het gebied van belastingen van Waterschap Rivierenland, Avri en de gemeenten Culemborg, Maasdriel, Montfoort, West Betuwe, Tiel, West Maas en Waal, Wijk bij Duurstede en IJsselstein.		
<b>Financiën</b>			
Financiële consequenties begrotingsjaar	De financiële bijdrage aan BSR bedraagt volgens de meerjarenraming die is opgenomen in de begroting 2024 van BSR € 728.000 voor 2025.		
Vermogen en resultaat verbonden partij		31 december 2021	31 december 2022
	Bestemmingsreserves	€ 385.000	€ 397.000
	Voorzieningen	€ 471.000	€ 629.000
	Overige passiva	€ 7.640.000	€ 8.495.000
	Exploitatieresultaat	€ 46.000	€ 12.000
<b>Risico's</b>			
Niet van toepassing			
<b>Toelichting</b>			
Sinds 2008 worden de aanslagen afvalstoffenheffing voor Avri opgelegd en geïnd door de BSR. Wettelijke en marktontwikkelingen zorgen voor kostenstijgingen binnen de bedrijfsvoering. De stijging is met name het gevolg van hogere personeelskosten door cao-indexeringen, functiewaardering en uitbreiding van de formatie in de bedrijfsvoering van BSR. Daarnaast stijgen de onderhouds- en licentiekosten van de software vanwege wettelijke ontwikkelingen (o.a. landelijke voorziening WOZ, BAG) en prijsindexeringen. Ook wordt er geïnvesteerd in standaardisatie.			

<b>Coöperatie Circulair Textiel Rivierenland U.A. (Cirtex)</b>			
Soort verbintenis	Deelneming		
Gevestigd	Tiel		
Openbaar belang	Zie taak / doelstelling		
Bestuurlijk belang	Deelnemer		
Omvang belang Avri	Avri is, samen met stichting 2Switch en Werkzaam Rivierenland deelnemer in de Coöperatie Circulair Textiel Rivierenland U.A. (Cirtex).		
Taak/doelstelling	Het voor en met haar leden opzetten en exploiteren van een (circulair) textielsorteercentrum, waarbij het ingezamelde textiel wordt gesorteerd, bewerkt en verkocht in hoofdzakelijk de regio Rivierenland. Daarnaast levert Cirtex een bijdrage aan de maatschappelijke ondersteuning van onder meer mensen met een afstand tot de arbeidsmarkt.		
Veranderingen in belang gedurende het begrotingsjaar	Geen		
Relatie met programma	Programma Basispakket		
Deelnemende partijen	2Switch, Werkzaam		
<b>Financiën</b>			
Financiële consequenties begrotingsjaar	Avri heeft in 2023 een lening verstrekt van € 350.000 voor de financiering van de inrichting van het sorteercentrum.		
Vermogen en resultaat verbonden partij		31 december 2021	31 december 2022
	Eigen vermogen	€ 0	€ 0
	Vreemd vermogen	€ 0	€ 0
	Exploitatieresultaat	€ 0	€ 0
<b>Risico's</b>			
Het financiële risico betreft de verstrekte lening (€ 350.000). Werkzaam borgt tot de dekking/garantstelling tot maximaal € 240.000 van het eventuele exploitatietekort, gedurende de 4-jarige pilotperiode.			
<b>Toelichting</b>			
De in januari 2022 gestarte pilot is voortgezet in de vorm van een coöperatie. Het streven is het sluiten van de regionale textielketen. Het circulair textielcentrum Cirtex draagt op verschillende manieren bij aan duurzaamheid en aan een regio waar iedereen telt en mee kan doen. Cirtex geeft oud textiel een tweede leven, zorgt voor het hergebruik van kostbare grondstoffen binnen de regio. Mensen met een afstand tot de arbeidsmarkt krijgen een kans om mee te doen in de maatschappij met een leuke en nuttige baan. Op 9 december 2022 is de akte van oprichting formeel ondertekend. Daarmee is Cirtex per 1 januari 2023 officieel opgericht. Om die reden is er geen jaarrekening over 2022 opgemaakt.			

# FINANCIËLE BEGROTING

## 17 TOTAALOVERZICHT BATEN EN LASTEN

In dit hoofdstuk zijn de totale baten en lasten van Avri uiteengezet. Dit hoofdstuk geeft inzicht in de financiën van de exploitatie van de diverse programma's.

De totale baten en lasten per programma zijn in onderstaande tabel weergegeven. Hierin zijn ook de reservemutaties gepresenteerd. Dit betreffen de mutaties van de reserves van Avri: algemene bedrijfsreserve, reserve Bedrijfsafval of reserve Beheer Openbare Ruimte.

TOTAAL BATEN EN LASTEN (x €1.000)	2024	2025	2026	2027	2028
<b>Lasten</b>					
<b>Programma Afval</b>	<b>39.253</b>	<b>41.529</b>	<b>43.680</b>	<b>46.238</b>	<b>47.970</b>
<i>kosten</i>	33.755	35.698	37.784	40.225	41.836
<i>overhead</i>	5.498	5.831	5.895	6.013	6.133
<b>Programma Beheer Openbare Ruimte</b>	<b>18.646</b>	<b>19.821</b>	<b>20.416</b>	<b>21.028</b>	<b>21.659</b>
<i>kosten</i>	16.075	17.117	17.657	18.215	18.789
<i>overhead</i>	2.571	2.704	2.758	2.813	2.870
<b>Programma bedrijfsafval</b>	<b>2.498</b>	<b>2.757</b>	<b>2.772</b>	<b>2.812</b>	<b>2.854</b>
<i>kosten</i>	2.167	2.398	2.409	2.442	2.476
<i>overhead</i>	331	359	363	371	378
<b>Programma Overhead en Algemene dekkingsmiddelen</b>	-	-	-	-	-
<i>kosten</i>	-	-	-	-	-
<i>overhead</i>	-	-	-	-	-
<b>Totaal lasten programma's</b>	<b>60.397</b>	<b>64.107</b>	<b>66.867</b>	<b>70.078</b>	<b>72.483</b>
<b>Baten</b>					
Programma Afval	39.557	42.254	44.680	47.238	48.969
Programma Beheer Openbare Ruimte	18.646	19.821	20.416	21.028	21.659
Programma bedrijfsafval	2.586	2.820	2.853	2.886	2.920
Programma Overhead en Algemene dekkingsmiddelen	-	-	-	-	-
<b>Totaal baten programma's</b>	<b>60.789</b>	<b>64.895</b>	<b>67.948</b>	<b>71.152</b>	<b>73.547</b>
<b>Saldo van baten en lasten</b>					
Programma Afval	304	725	1.000	1.000	999
Programma Beheer Openbare Ruimte	-	-	-	-	-
Programma bedrijfsafval	88	63	81	74	65
Programma Overhead en Algemene dekkingsmiddelen	-	-	-	-	-
<b>Totaal saldo van baten en lasten</b>	<b>392</b>	<b>788</b>	<b>1.081</b>	<b>1.074</b>	<b>1.064</b>
<b>Mutatie reserves</b>					
Voorziening Afval	643	774	985	1.000	1.000
Reserve Bedrijfsafval	-251	14	96	74	64
Reserve Beheer Openbare Ruimte	-	-	-	-	-
Algemene Bedrijfsreserve	-	-	-	-	-
<b>totaal mutatie reserves</b>	<b>392</b>	<b>788</b>	<b>1.081</b>	<b>1.074</b>	<b>1.064</b>
<b>Saldo baten en lasten na reserve mutaties</b>	-	-	-	-	-

Tabel 27: Totaal baten en lasten per programma 2022-2028

## Inleiding

De financiële positie bevat een raming voor het begrotingsjaar 2025 en de drie jaren volgend op het begrotingsjaar. In dit hoofdstuk komen de volgende onderwerpen aan bod:

- De jaarlijks terugkerende aan arbeidskosten gerelateerde verplichtingen van vergelijkbaar volume;
- Post onvoorziene uitgaven;
- De investeringen;
- De financiering;
- De stand en het gespecificeerde verloop van de reserves;
- De stand en het gespecificeerde verloop van de voorzieningen.

De uitgangspunten voor indexering zijn verwerkt conform de kadernota 2025.

## Exploitatie evenwicht baten en lasten

De exploitatie van de diverse programma's van Avri is meerjarig structureel in evenwicht. Dit houdt in dat de structurele lasten zijn gedekt met structurele baten.

In het programma Basispakket wordt het lastenniveau gedekt door de vergoeding voor ingezamelde grondstoffen en baten afvalstoffenheffing. Hierbij geldt dat de vergoeding voor ingezamelde grondstoffen jaarlijks fluctueert en dat de afvalstoffenheffing voor dekking van de lasten zorgt (als sluitpost). De inwoners van de Avri-gemeenten zijn wettelijk verplicht tot betaling van de afvalstoffenheffing. Een eventueel saldo tussen baten en lasten wordt verrekend met de voorziening Basispakket.

In het programma Pluspakket zijn de diensten opgenomen die Avri tegen kostprijs aanbiedt aan de regiogemeenten.

Het programma Bedrijfsafval betreft een commerciële activiteit. In voorliggende begroting zijn ook voor deze activiteit de lasten meerjarig afgedekt. Het exploitatieresultaat wordt afgestort naar de reserve Bedrijfsafval.

## Jaarlijks terugkerende aan arbeidskosten gerelateerde verplichtingen van vergelijkbaar volume

Lokale overheden moeten in de begroting ingaan op de jaarlijks terugkerende aan arbeidskosten gerelateerde verplichtingen van vergelijkbaar volume. Arbeidsrechtelijke verplichtingen zijn de aanspraken op toekomstige uitkeringen door huidig en voormalig personeel. Ook de betalingen voor ww-uitkeringen vallen binnen de categorie van de jaarlijks terugkerende aan arbeidskosten gerelateerde verplichtingen, aangezien Avri hiervoor eigen risicodragers is.

## Post onvoorziene uitgaven

De artikelen 8 en 17 van het BBV schrijven voor dat de begroting inzicht verschaft in het opgenomen budget voor onvoorziene uitgaven. De post onvoorziene kan aangewend worden ter dekking van onverwachte uitgaven in het begrotingsjaar die geen uitstel dulden. Avri heeft op begrotingsbasis een post onvoorziene uitgaven opgenomen van € 100.000.

## Incidentele baten en lasten

In lijn met de BBV-notitie 'incidentele en structurele baten en lasten' worden in de begroting de grootste incidentele baten en lasten per programma uitgewerkt.

Incidentele baten en lasten	2023		2024		2025		2026		2027		2028	
	Baten	Lasten	Baten	Lasten	Baten	Lasten	Baten	Lasten	Baten	Lasten	Baten	Lasten
<i>bedragen x € 1.000</i>												
Programma basispakket	789	3.300		1.396	-226	1.050		1.000		1.000		1.000
Programma pluspakket	850	1.206										
Programma bedrijfsafval	217	419		88		63		80		73		65
Programma algemene baten en lasten	270	571										
<b>Totaal</b>	<b>2.126</b>	<b>5.496</b>		<b>1.484</b>	<b>-226</b>	<b>1.113</b>		<b>1.080</b>		<b>1.073</b>		<b>1.065</b>

Tabel 28: Incidentele baten en lasten

**Programma Basispakket:** Dit betreft de aanvulling van de weerstandscapaciteit voor de risico's van GR Avri, middels een opslag op de tarieven en de onttrekking voor de dekking van de extra kosten door het stoppen van papier inzamelen via verenigingen.

**Programma Bedrijfsafval:** Het resultaat van het programma Bedrijfsafval is toegevoegd aan de reserve Bedrijfsafval.

## Investerings

Om de activiteiten te kunnen uitvoeren en diensten te verlenen zijn investeringen in duurzame kapitaalgoederen nodig. Voor de investeringen voor 2025 wordt investeringskrediet aangevraagd. Die investeringen worden nader toegelicht. De investeringen vanaf 2026 zijn ter informatie opgenomen.

<b>Investeringskredieten Avri (Bedragen x € 1)</b>	<b>2025</b>	<b>2026</b>	<b>2027</b>	<b>2028</b>
Tractie/materieel Programma Afval	875.000	1.120.000	550.000	340.000
Tractie/materieel Programma Ibor	1.172.500	115.000	206.000	345.000
Containers programma Afval	435.000	490.000	495.000	500.000
Brengvoorzieningen programma Afval	450.000	450.000	450.000	450.000
informatievoorziening	100.000			
	<b>3.032.500</b>	<b>2.175.000</b>	<b>1.701.000</b>	<b>1.635.000</b>

Tabel 29: Investerings 2025-2028

Toelichting op de aangevraagde investeringskredieten 2025:

### *Tractie/materieel Programma Afval*

Er wordt krediet aangevraagd voor de jaarlijkse vervanging van zijladers en bedrijfswagens en materieel op de milieustraten.

### *Tractie/materieel Programma IBOR*

Er wordt krediet aangevraagd voor de jaarlijkse vervanging van bedrijfswagens voor het beheer van de openbare ruimte en voor de jaarlijkse vervanging van bedrijfswagens voor gladheidsbestrijding.

### *Containers Programma Afval*

Jaarlijks wordt krediet aangevraagd voor de vervanging van minicontainers, om de dienstverlening aan inwoners voor de inzameling aan huis (programma Basispakket) te kunnen continueren.

### *Brengvoorzieningen Programma Afval*

Jaarlijks wordt er krediet aangevraagd voor de vervanging van ondergrondse brengvoorzieningen, om de dienstverlening aan inwoners (programma Basispakket) te kunnen continueren.

### *Informatievoorziening*

Er wordt jaarlijks krediet aangevraagd om de bedrijfsvoering verder te kunnen ontwikkelen. Het krediet wordt gebruikt om de informatievoorziening verder te professionaliseren. Processen worden verbeterd door het (optimaliseren van het) gebruik van systemen

## Dekking van kapitaallasten

De kapitaallasten die voortkomen uit de investeringen voor afval, komen ten laste van het programma Basispakket (afvalstoffenheffing), dan wel het programma Bedrijfsafval. Kapitaallasten die voortkomen uit de investeringen voor IBOR, komen ten laste van de betreffende IBOR-gemeente(n) in het programma Integraal Beheer Openbare Ruimte. Kapitaallasten van investeringen die niet afval- of IBOR-specifiek zijn, worden als overhead verantwoord in het programma Algemene baten en lasten en volgens de van toepassing zijnde verdeelsleutel aan de diverse programma's doorbelast.

## Geprognosticeerde balans, EMU-saldo en financiering

In onderstaande tabel is de geprognosticeerde balans van Avri weergegeven. Volgens de voorschriften voor de verslaglegging worden de cijfers meerjarig gepresenteerd.

GEPROGNOSTISEERDE BALANS (* €1,000)	2023	2024	2025	2026	2027	2028
Materiële vaste activa	37.882	43.442	42.638	43.551	44.418	45.011
Financiële vaste activa	425	425	425	425	425	425
<b>Vaste activa</b>	<b>38.307</b>	<b>43.867</b>	<b>43.063</b>	<b>43.976</b>	<b>44.843</b>	<b>45.436</b>
Voorraden	78	78	78	78	78	78
Vorderingen < 1 jaar	13.317	11.000	11.000	11.000	11.000	11.000
Liquide middelen	3.019	635	285	995	138	187
<b>Totaal vlottende activa</b>	<b>16.414</b>	<b>11.713</b>	<b>11.363</b>	<b>12.073</b>	<b>11.216</b>	<b>11.265</b>
<b>Totaal activa</b>	<b>54.721</b>	<b>55.580</b>	<b>54.426</b>	<b>56.050</b>	<b>56.059</b>	<b>56.701</b>
Reserves resultaat boekjaar	2.346	2.108	2.171	2.252	2.325	2.390
Voorzieningen	-	-	-	-	-	-
Langlopende leningen (huidige portefeuille)	6.595	7.365	8.226	9.320	10.315	11.081
Langlopende leningen (financieringsbehoefte)	35.071	32.207	26.979	24.553	22.189	21.800
Langlopende leningen (financieringsbehoefte)	-	7.000	10.150	13.025	14.330	14.530
<b>Totaal vaste passiva</b>	<b>44.012</b>	<b>48.680</b>	<b>47.526</b>	<b>49.150</b>	<b>49.159</b>	<b>49.801</b>
Netto vlottende schuld < 1 jaar	8.964	6.500	6.500	6.500	6.500	6.500
Overlopende passiva	1.745	400	400	400	400	400
<b>Totaal vlottende passiva</b>	<b>10.709</b>	<b>6.900</b>	<b>6.900</b>	<b>6.900</b>	<b>6.900</b>	<b>6.900</b>
<b>Totaal passiva</b>	<b>54.721</b>	<b>55.580</b>	<b>54.426</b>	<b>56.050</b>	<b>56.059</b>	<b>56.701</b>

Tabel 30: Geprognosticeerde balans Avri

## EMU-saldo

Het EMU-saldo is een variant van de begroting op kasbasis. Bij een negatief EMU-saldo draagt Avri bij aan het overheidstekort.

Omschrijving	2023	2024	2025	2026	2027	2028
	x € 1000,- Jaarrekening 2023	x € 1000,- Volgens begroting 2024	x € 1000,- Volgens meerjaren- raming in begroting 2025	x € 1000,- Volgens meerjaren- raming in begroting 2026	x € 1000,- Volgens meerjaren- raming in begroting 2027	x € 1000,- Volgens meerjaren- raming in begroting 2028
1. Exploitatiesaldo vóór toevoeging aan c.q. onttrekking uit reserves (zie BBV, artikel 17c)	540	-238	63	81	73	65
2. Mutatie (im)materiële vaste activa	7.849	5.560	-804	913	866	594
3. Mutatie voorzieningen	4.789	770	861	1.094	995	766
4. Mutatie voorraden (incl. bouwgronden in exploitatie)						
5. Verwachte boekwinst/verlies bij de verkoop van financiële vaste activa en (im)materiële vaste activa, alsmede de afwaardering van financiële vaste activa						
<b>Berekend EMU-saldo</b>	<b>-2.520</b>	<b>-5.028</b>	<b>1.728</b>	<b>262</b>	<b>202</b>	<b>237</b>

Tabel 31: EMU-saldo Avri

## Financiering

Een overzicht van de vaste geldleningen van Avri is opgenomen in paragraaf 12: Financiering. In de geprognosticeerde balans is de (aanvullende) financieringsbehoefte van Avri inzichtelijk gemaakt. Deze financieringsbehoefte vloeit enerzijds voort uit de ontwikkeling van de activa (nieuwe investeringen en afschrijvingen) en anderzijds uit het feit dat de hoogte van de voorzieningen afneemt (deze worden ingezet ter dekking van voorziene lasten). De rentelasten volgend uit de aanvullende financieringsbehoefte zijn verwerkt in de meerjarenramingen.

## Reserves en voorzieningen

In februari 2017 heeft het Algemeen Bestuur de Nota reserves en voorzieningen vastgesteld. Daarin zijn de beleidsuitgangspunten en handelswijze rondom de diverse reserves en voorzieningen uiteengezet. De meerjarenontwikkeling van de saldi van de reserves en voorzieningen is uiteengezet in onderstaande tabel. In bijlage 5 zijn de uitgangspunten van de reserves en voorzieningen opgenomen.

<b>RESERVES (* €1.000)</b>	<b>2023</b>	<b>2024</b>	<b>2025</b>	<b>2026</b>	<b>2027</b>	<b>2028</b>
<b>Algemene Bedrijfsreserve (01-01)</b>	<b>849</b>	<b>1.784</b>	<b>1.784</b>	<b>1.784</b>	<b>1.784</b>	<b>1.784</b>
Resultaat/dotatie programma Algemene Baten en Lasten	957					
Inzet programma Algemene Baten en Lasten	-22					
<b>Algemene Bedrijfsreserve (31-12)</b>	<b>1.784</b>	<b>1.784</b>	<b>1.784</b>	<b>1.784</b>	<b>1.784</b>	<b>1.784</b>
<b>Reserve Bedrijfsafval (saldo 01-01)</b>	<b>688</b>	<b>545</b>	<b>308</b>	<b>371</b>	<b>452</b>	<b>525</b>
Resultaat programma Bedrijfsafval	253	159	63	81	73	65
Inzet programma Basispakket	-396	-396				
<b>Reserve Bedrijfsafval (31-12)</b>	<b>545</b>	<b>308</b>	<b>371</b>	<b>452</b>	<b>525</b>	<b>590</b>
<b>Reserve Pluspakket (01-01)</b>	<b>268</b>	<b>16</b>	<b>16</b>	<b>16</b>	<b>16</b>	<b>16</b>
Resultaat programma Pluspakket						
Inzet programma Pluspakket	-252					
<b>Reserve Pluspakket (31-12)</b>	<b>16</b>	<b>16</b>	<b>16</b>	<b>16</b>	<b>16</b>	<b>16</b>
<b>Totaal reserves</b>	<b>2.345</b>	<b>2.108</b>	<b>2.171</b>	<b>2.252</b>	<b>2.325</b>	<b>2.390</b>

Tabel 32: Overzicht reserves

<b>VOORZIENINGEN (* €1.000)</b>	<b>2023</b>	<b>2024</b>	<b>2025</b>	<b>2026</b>	<b>2027</b>	<b>2028</b>
<b>Voorziening Basispakket (01-01)</b>	<b>5.176</b>	<b>5.156</b>	<b>6.552</b>	<b>7.326</b>	<b>8.326</b>	<b>9.326</b>
voorziening ORT						
Inzet in Basispakket	-1.474		-226			
Dotatie vanuit programma Bedrijfsafval		396				
Dotatie vanuit programma Basispakket	1.454	1.000	1.000	1.000	1.000	1.000
Resultaat programma Basispakket						
<b>Voorziening Basispakket (31-12)</b>	<b>5.156</b>	<b>6.552</b>	<b>7.326</b>	<b>8.326</b>	<b>9.326</b>	<b>10.326</b>
<b>Voorziening Stortplaats (01-01)</b>	<b>243</b>	<b>251</b>	<b>251</b>	<b>251</b>	<b>251</b>	<b>251</b>
Dotatie vanuit programma Basispakket	22					
Kosten nazorgplan, eindafwerking en overige kosten	-14					
Inzet programma Basispakket						
<b>Voorziening Stortplaats (31-12)</b>	<b>251</b>	<b>251</b>	<b>251</b>	<b>251</b>	<b>251</b>	<b>251</b>
<b>Voorziening Onderhoud gebouwen (01-01)</b>	<b>896</b>	<b>1.009</b>	<b>562</b>	<b>649</b>	<b>743</b>	<b>738</b>
Dotatie vanuit exploitatie	207	207	207	207	207	207
Onderhoudskosten	-94	-654	-120	-113	-212	-441
<b>Voorziening Onderhoud gebouwen (31-12)</b>	<b>1.009</b>	<b>562</b>	<b>649</b>	<b>743</b>	<b>738</b>	<b>504</b>
<b>Voorziening spaarverlof (01-01)</b>		<b>121</b>	<b>121</b>	<b>121</b>	<b>121</b>	<b>121</b>
Toevoeging op basis van gekochte uren	121					
Onttrekkingen						
<b>Voorziening spaarverlof (31-12)</b>	<b>121</b>	<b>121</b>	<b>121</b>	<b>121</b>	<b>121</b>	<b>121</b>
<b>Voorziening incontinentie (01-01)</b>		<b>59</b>	<b>59</b>	<b>59</b>	<b>59</b>	<b>59</b>
Overheveling vanuit het pluspakket	112					
Ontrokken	-53					
<b>Voorziening incontinentie (31-12)</b>	<b>59</b>	<b>59</b>	<b>59</b>	<b>59</b>	<b>59</b>	<b>59</b>
<b>Totaal voorzieningen</b>	<b>6.595</b>	<b>7.365</b>	<b>8.226</b>	<b>9.320</b>	<b>10.315</b>	<b>11.081</b>

Tabel 33: Overzicht voorzieningen



Het Algemeen Bestuur van de gemeenschappelijke regeling Avri, bijeen in haar vergadering van 12 september 2024:

**BESLUIT:**

De begroting 2025 GR Avri inclusief meerjarenbegroting 2026-2028 van Avri vast te stellen conform voorliggend ontwerp;

Aldus vastgesteld in de openbare vergadering van het Algemeen Bestuur op 12 september 2024.

De secretaris,

De voorzitter,

W. Brouwer

J. P. Neven

**BIJLAGE 1: TOTAAL BATEN EN LASTEN PER TAAKVELD**

TOTAAL BATEN EN LASTEN PER TAAKVELD (* 1.000)	2025			2026		
	LASTEN	BATEN	SALDO	LASTEN	BATEN	SALDO
Taakveld 0.2 Burgerzaken	5	8	3	5	8	3
Taakveld 0.4 Overhead	8.894		-8.894	9.017		-9.017
Taakveld 0.9 Vennootschapsbelasting	16		-16	20		-20
Taakveld 1.2 Openbare orde en veiligheid	1.199	1.610	411	1.239	1.659	419
Taakveld 2.1 Verkeer en vervoer	4.894	5.617	723	5.048	5.786	737
Taakveld 2.4 Economische havens en waterwegen	26	26		27	27	
Taakveld 3.3 Bedrijfsloket en bedrijfsregelingen	16	25	9	17	25	9
Taakveld 3.4 Economische promotie	214	301	87	221	310	89
Taakveld 5.2 Sportaccommodaties	431	466	35	445	480	36
Taakveld 5.7 Openbaar groen en openluchtrecreatie	7.800	8.784	984	8.044	9.048	1.004
Taakveld 6.3 Inkomensregelingen	1.372		-1.372	1.269		-1.269
Taakveld 7.2 Riolering	1.841	2.061	220	1.899	2.123	224
Taakveld 7.3 Afval	36.771	45.211	8.440	38.970	47.674	8.704
Taakveld 7.4 Milieubeheer	17	19	2	18	20	2
Taakveld 7.5 Begraafplaatsen	610	766	155	630	789	158
<b>Totaal Saldo van baten en lasten</b>	<b>64.107</b>	<b>64.895</b>	<b>788</b>	<b>66.867</b>	<b>67.948</b>	<b>1.081</b>
Taakveld 0.10 Mutaties reserves	14	-774	-788	96	-985	-1.081
<b>Saldo van baten en lasten na reserve mutaties</b>	<b>64.121</b>	<b>64.121</b>	<b>0</b>	<b>66.963</b>	<b>66.963</b>	<b>0</b>

TOTAAL BATEN EN LASTEN PER TAAKVELD (* 1.000)	2027			2028		
	LASTEN	BATEN	SALDO	LASTEN	BATEN	SALDO
Taakveld 0.2 Burgerzaken	6	8	3	6	8	3
Taakveld 0.4 Overhead	9.197		-9.197	9.381		-9.381
Taakveld 0.9 Vennootschapsbelasting	18		-18	16		-16
Taakveld 1.2 Openbare orde en veiligheid	1.280	1.708	428	1.323	1.760	436
Taakveld 2.1 Verkeer en vervoer	5.207	5.959	752	5.371	6.138	767
Taakveld 2.4 Economische havens en waterwegen	27	27		28	28	
Taakveld 3.3 Bedrijfsloket en bedrijfsregelingen	17	26	9	18	27	9
Taakveld 3.4 Economische promotie	229	319	91	236	329	93
Taakveld 5.2 Sportaccommodaties	458	495	37	472	510	37
Taakveld 5.7 Openbaar groen en openluchtrecreatie	8.295	9.319	1.024	8.554	9.599	1.045
Taakveld 6.3 Inkomensregelingen	1.367		-1.367	1.434		-1.434
Taakveld 7.2 Riolering	1.958	2.187	229	2.019	2.252	233
Taakveld 7.3 Afval	41.349	50.269	8.922	42.932	52.038	9.105
Taakveld 7.4 Milieubeheer	18	21	2	19	21	2
Taakveld 7.5 Begraafplaatsen	651	812	162	672	837	165
<b>Totaal Saldo van baten en lasten</b>	<b>70.078</b>	<b>71.151</b>	<b>1.074</b>	<b>72.482</b>	<b>73.547</b>	<b>1.064</b>
Taakveld 0.10 Mutaties reserves	74	-1.000	-1.074	64	-1.000	-1.064
<b>Saldo van baten en lasten na reserve mutaties</b>	<b>70.152</b>	<b>70.151</b>	<b>0</b>	<b>72.546</b>	<b>72.547</b>	<b>0</b>

**BIJLAGE 2: KOSTENSTAAT PER PRODUCT**

	kosten per product per betalend huishouden	kostprijs
	<b>Huis aan Huis inzameling</b>	<b>€ 103,53</b>
A1	Inzameling restafval containers	€ 9,67
A2	Inzameling groente- fruit- en tuinafval containers	€ 32,91
A3	Inzameling papier containers (incl vergoeding verenigingen)	€ 27,27
A4	Inzameling kunststof verpakkingsafval, drankenkartons en blik	€ 33,68
A5	vervallen	€ -
A6	vervallen	€ -
	<b>Inzameling brengen</b>	<b>€ 83,05</b>
B1	Inzameling restafval ondergrondse containers	€ 9,15
B2	Inzameling verpakkingenglas brengvoorziening	€ 5,21
B3	Inzameling papier brengvoorziening	€ 3,88
B4	Inzameling textiel brengvoorziening	€ 4,04
B5	Inzameling oude medicijnen en injectienaalden via apotheken	€ 0,37
B6	Inzameling via milieustraten	€ 59,22
B7	vervallen	€ -
B8	vervallen	€ -
C1	Inzameling kerstbomen	€ 0,02
C2	Inzameling vuurwerk	€ -
C3	Inzameling Evenementen	€ 1,15
	<b>Beheer inzamelmiddelen</b>	<b>€ 57,21</b>
D1	Beheer en onderhoud mini-containers	€ 17,74
D2	Beheer en onderhoud bovengrondse brengvoorzieningen	€ 0,31
D3	Beheer en onderhoud (semi) ondergrondse brengvoorzieningen	€ 39,16
	<b>Verwerking</b>	<b>€ 106,94</b>
E1	Grondstof- en restafvalverwerking	€ 23,74
	opslag voor de verwerkingskosten, inzet reserves en btw	€ 80,46 *
E2	Stortplaats (beheer en onderhoud)	€ 2,74
	<b>Gedragsbeïnvloeding</b>	<b>€ 45,37</b>
F1	Handhaving afvalstoffenverordening	€ 8,51
F2	Afvalcommunicatie	€ 3,81
F3	Afvalbeleid	€ 33,06
	<b>Administratie</b>	<b>€ 10,67</b>
G1	Data management	€ 1,52
G2	Facturatie en inning afvalstoffenheffing	€ 9,15
	verhoging weerstandsvermogen	€ 10,92
	<b>TOTAAL</b>	<b>€ 417,68</b>

\* Voor het totaalbeeld van de kostprijs zijn ook de verwerkingskosten en inzet reserves in de kostprijs verwerkt. Het bedrag is verhoogd met de opslag % btw. Daarmee is de totale opslag BTW verrekenend.

### BIJLAGE 3: OVERZICHT BTW-BATEN AFVALSTOFFENHEFFING PER REGIOGEMEENTE

#### Kosten basispakket:

In het kader van het Basispakket verricht AVRI diensten tegen een vergoeding. Uitgangspunt is dat AVRI deze diensten als ondernemer verricht. Dit betekent dat AVRI in beginsel btw-plichtig is en dus btw moet berekenen over de vergoeding voor diensten aan derden. Gemeenten zijn voor de prestaties die zij als overheid verrichten geen btw-ondernemer. Dit betekent dat de btw die AVRI in het kader van het Basispakket aan gemeenten in rekening brengt kan worden gecompenseerd bij het btw-compensatiefonds. De gemeente krijgt de betaalde btw dus terug. Op grond van artikel 15.33, derde lid Wet milieubeheer mag de compensabele btw, ondanks het feit dat deze voor de gemeente geen kostenpost vormt, als kosten worden meegenomen bij de berekening van de hoogte van de afvalstoffenheffing.

De achtergrond van deze regeling is dat bij de invoering van het btw-compensatiefonds een korting op het gemeentefonds heeft plaatsgevonden. Door gemeenten de mogelijkheid te bieden de compensabele btw door te berekenen in de afvalstoffenheffing wordt dit gecompenseerd.

VERREKENING BTW COMPONENT AFVALSTOFFENHEFFING MET GEMEENTEN						
GEMEENTE	Inwoner-aantal per 1-1-2024	Kosten Basispakket (excl PMD)	21% BTW (compensabel)	Opbrengst ASH	kosten incl btw -/ opbrengst ASH	Voordeel voor gemeente agv compensatie BCF
	A	B	C	D	E	F
Buren	27.773	3.351.249	703.762	3.891.053	323.853	379.909
Culemborg	29.944	3.613.214	758.775	4.195.214	349.169	409.606
Neder Betuwe	25.708	3.102.074	651.436	3.601.742	299.774	351.662
West Betuwe	52.948	6.389.008	1.341.692	7.418.120	617.412	724.280
Maasdriel	26.197	3.161.080	663.827	3.670.252	305.476	358.351
Tiel	42.370	5.112.606	1.073.647	5.936.121	494.065	579.582
West Maas en Waal	20.330	2.453.134	515.158	2.848.274	237.063	278.096
Zaltbommel	30.385	3.666.428	769.950	4.256.999	354.311	415.639
	<b>255.655</b>	<b>30.848.793</b>	<b>6.478.247</b>	<b>35.817.775</b>	<b>2.981.123</b>	<b>3.497.124</b>

Avri hanteert sinds de totstandkoming van het btw-compensatiefonds voor gemeenten een 'btw-mengpercentage' in de afvalstoffenheffing. Deze btw leidt tot een voordeel voor de deelnemende gemeenten.

Avri verricht de uit artikel 10.21 Wet milieubeheer voortvloeiende werkzaamheden onder de noemer van het Basispakket. In het AB van 16 februari 2023 is besloten het btw-aandeel in de afvalstoffenheffing 'vast te klikken' op een bedrag van € 3.497.124. Deze btw-opslag wordt door Avri verrekend met de gemeenten.

#### Pdb en matrassen als ondernemers btw

Specificatie afrekening PMD Nedvang en matrassen							Netto Nedvang/PMD	
GEMEENTE	Inwoner-aantal per 1-1-2024	Kosten PMD	kosten matrassen	21% BTW (niet compensabel)	inzamelvergoeding Nedvang (opbrengst)	21% BTW (niet compensabel)	PMD's	21% BTW (niet-compensabel)
	A	B	B1	C	D	E	G	H
				B+B1 * 21%			B + D	21% * G
Buren	27.773	400.901	15.209	87.383	241.006-	50.611-	159.895	33.578
Culemborg	29.944	432.239	16.398	94.214	259.845-	54.568-	172.394	36.203
Neder Betuwe	25.708	371.093	14.078	80.886	223.087-	46.848-	148.006	31.081
West Betuwe	52.948	764.300	28.995	166.592	459.467-	96.488-	304.832	64.015
Maasdriel	26.197	378.151	14.346	82.424	227.330-	47.739-	150.821	31.673
Tiel	42.370	611.607	23.202	133.310	367.675-	77.212-	243.933	51.226
West Maas en Waal	20.330	293.462	11.133	63.965	176.418-	37.048-	117.044	24.579
Zaltbommel	30.385	438.605	16.639	95.601	263.672-	55.371-	174.933	36.736
	<b>255.655</b>	<b>3.690.358</b>	<b>140.000</b>	<b>804.375</b>	<b>2.218.500-</b>	<b>465.885-</b>	<b>1.471.858</b>	<b>309.090</b>

De btw die is inbegrepen bij het verzamelen en verwerken van kunststoffen (pdb) is niet compensabel voor de gemeenten. De kosten en opbrengsten worden door Avri aan de gemeenten gefactureerd.

## BIJLAGE 4: BESCHRIJVING VAN DE RESERVES EN VOORZIENINGEN

Naam reserve	<u>Algemene bedrijfsreserve</u>
Type reserve	Algemene reserve
Doel reserve en beleid	Weerstand bieden tegen algemene bedrijfsvoeringsrisico's (bufferfunctie). Dit betreffen de niet-voorzienbare kosten in het taakveld 0.4 Overhead. Mee- en tegenvallers in dit taakveld op realisatiebasis worden niet verrekend met de exploitatie (programma Basispakket, Pluspakket en Bedrijfsafval), maar opgevangen binnen deze reserve.  Binnen de bandbreedte 10% en 15% van de algemene bedrijfsreserve mag deze worden ingezet door het Dagelijks Bestuur. Hierover wordt achteraf verantwoording aan het Algemeen Bestuur afgelegd (zgn. systeemafspraken).
Minimale omvang	10% van de in de begroting opgenomen totale overhead van Avri (taakveld 0.4 Overhead). Op basis van de begroting 2025 is de minimale omvang van de reserve € 889.000.
Maximale omvang	15% van de in de begroting opgenomen totale overhead van Avri (taakveld 0.4 Overhead). Op basis van de begroting 2024 is de maximale omvang € 1.334.000.
Toelichting toevoegingen	-
Toelichting onttrekkingen	Voor begrotingsjaar 2025 worden geen onttrekkingen voorzien. In meerjarig perspectief wordt - binnen de bandbreedtes - de reserve ingezet om de kosten van overhead te egaliseren.

Naam reserve	<u>Reserve bedrijfsafval</u>
Type reserve	Algemene reserve
Doel reserve en beleid	Weerstand bieden tegen de operationele risico's van het programma Bedrijfsafval (bufferfunctie).
Minimale omvang	De minimale omvang is gebaseerd op een weerstandsratio van 1,0 voor de risico's van het programma Bedrijfsafval. Op basis van het risicoprofiel in de begroting 2024 is de minimale omvang van de reserve € 60.000.
Maximale omvang	De maximale omvang is € 200.000. Zodra de reserve zich boven het maximale niveau bevindt, wordt het surplus in de begroting afgeroomd. Dit surplus is vrij inzetbaar.
Toelichting toevoegingen	De positieve exploitatieresultaten van het programma Bedrijfsafval worden, na afdracht van vennootschapsbelasting, toegevoegd.
Toelichting onttrekkingen	Het surplus van de reserve kan worden ingezet ten gunste van het programma Basispakket.

<b>Naam reserve</b>	<b><u>Reserve Pluspakket</u></b>
<b>Type reserve</b>	Algemene reserve
<b>Doel reserve en beleid</b>	Weerstand bieden tegen operationele risico's van het programma Pluspakket (bufferfunctie).
<b>Minimale omvang</b>	De minimale omvang is gebaseerd op een weerstandratio van 1,0 voor de risico's van het programma Pluspakket. Op basis van het risicoprofiel in de begroting 2025 is de minimale omvang van de reserve € 0.
<b>Maximale omvang</b>	De maximale omvang is gebaseerd op een weerstandratio van 1,0 voor de risico's van het programma Pluspakket. Op basis van het risicoprofiel in de begroting 2025 is de maximale omvang van de reserve € 10.000.
<b>Toelichting toevoegingen</b>	-
<b>Toelichting onttrekkingen</b>	-

<b>Naam voorziening</b>	<b><u>Voorziening Basispakket</u></b>
<b>Type voorziening</b>	Voorziening van derden verkregen middelen die specifiek besteed moeten worden.
<b>Doel voorziening en beleid</b>	1. Weerstand bieden tegen de risico's die samenhangen met de uitvoering van het programma Basispakket (bufferfunctie). 2. Schommelingen in het tarief afvalstoffenheffing voorkomen door lasten en baten van het programma Basispakket zowel op begrotingsbasis als op realisatiebasis te egaliseren (tariefegalitatie)
<b>Minimale omvang</b>	De minimale omvang is gebaseerd op een weerstandratio van 1,0 voor de risico's van het programma Basispakket. Op basis van het risicoprofiel in de begroting 2025 bedraagt de minimale omvang € 6.410.000.
<b>Maximale omvang</b>	De maximale omvang is gebaseerd op een weerstandratio van 1,4 voor de risico's van het programma Basispakket. Op basis van het risicoprofiel in de begroting 2025 bedraagt de maximale omvang € 8.976.000.
<b>Toelichting toevoegingen</b>	- Met ingang van begrotingsjaar 2019 worden jaarlijks bedragen aan de voorziening gedoteerd om de weerstandscapaciteit voor de risico's van het programma Basispakket te vergroten. De hoogte van de dotaties houden enerzijds rekening met de benodigde weerstandscapaciteit en anderzijds met tariefegalitatie van de afvalstoffenheffing. Deze dotaties zijn in lijn met de uitgangspunten zoals verwoord in de Nota reserves en voorzieningen 2017. - Met ingang van begrotingsjaar 2017 zijn als gevolg van de tariefegalitatie rondom de kosten van de stortplaats jaarlijks bedragen onttrokken aan de voorziening.
<b>Toelichting onttrekkingen</b>	- De jaarlijkse exploitatiesaldi van het programma Basispakket (als gevolg van afrondingsverschillen tussen gemiddeld lasten- en batentarief) worden verrekend met de voorziening.

<b>Naam voorziening</b>	<b><u>Voorziening stortplaats</u></b>
<b>Type voorziening</b>	Kosten egalisatievoorziening
<b>Doel voorziening en beleid</b>	De voorziening is gevormd voor de verwachte kosten die aan het einde van de levensfase van de stortplaats moeten worden gemaakt voor de eindafwerking en eeuwigdurende nazorg door de provincie.
<b>Minimale omvang</b>	De hoogte van de voorziening dient minimaal de hoogte van de verplichtingen voor de eindafwerking en de eeuwigdurende nazorg te kunnen dekken.
<b>Maximale omvang</b>	De hoogte van de voorziening dient maximaal de hoogte van de verplichtingen voor de eindafwerking en de eeuwigdurende nazorg te kunnen dekken.
<b>Toelichting toevoegingen</b>	-
<b>Toelichting onttrekkingen</b>	-

<b>Naam voorziening</b>	<b><u>Voorziening onderhoud gebouwen</u></b>
<b>Type voorziening</b>	Kostenegalisatie voorziening
<b>Doel voorziening en beleid</b>	Egalisatie van kosten die voortvloeien uit het meerjarig onderhoudsplan gebouwen (MJOP). De kosten voor klein en dagelijks onderhoud worden in de exploitatie geraamd. De voorziening is gebaseerd op het MJOP 2019-2033. Dit onderhoudsplan betreft de Avri-gebouwen in Geldermalsen en de milieustraten in Culemborg, Geldermalsen, Tiel en Zaltbommel.
<b>Minimale omvang</b>	€ 0
<b>Maximale omvang en beleid</b>	Niet van toepassing.
<b>Toelichting toevoegingen</b>	De voorziening wordt gevoed vanuit de exploitatie. Dit betreft een jaarlijks gelijkblijvende dotatie conform het MJOP. De toevoeging in de begroting bedraagt € 207.000 per jaar, gebaseerd op de verwachte onderhoudsuitgaven t/m 2033.
<b>Toelichting onttrekkingen</b>	De onttrekkingen zijn gebaseerd op de onderhoudswerkzaamheden, zoals opgenomen in de meerjaren onderhoudsplanning.

<b>Naam voorziening</b>	<b><u>Voorziening spaarverlof</u></b>
<b>Type voorziening</b>	Kostenegalisatie voorziening
<b>Doel voorziening en beleid</b>	Medewerkers hebben het recht om verlof te kopen. Het saldo van de gekochte uren wordt voorzien.
<b>Toelichting toevoegingen</b>	-
<b>Toelichting onttrekkingen</b>	-

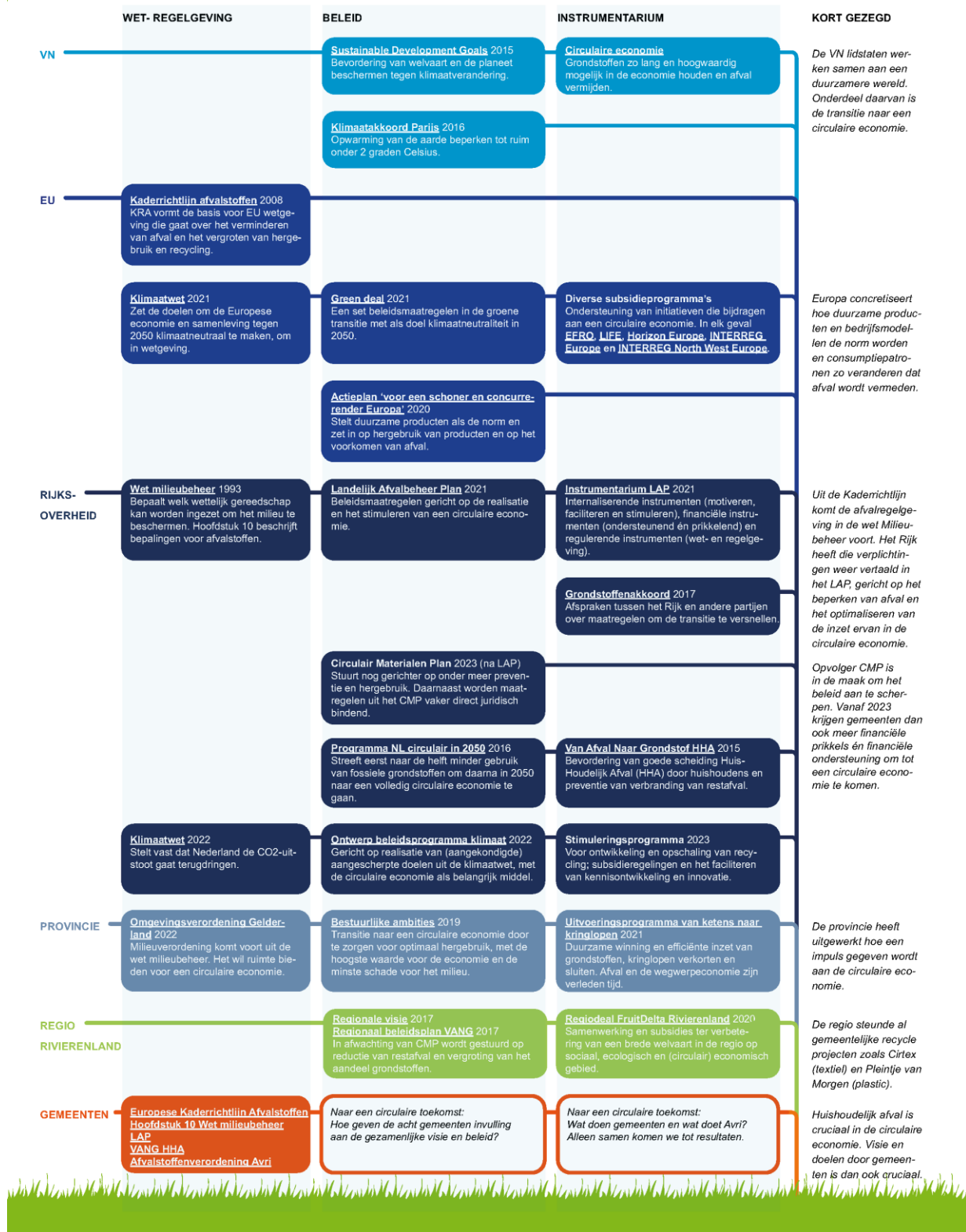
<b>Naam voorziening</b>	<b><u>Voorziening Incontinentie</u></b>
<b>Type voorziening</b>	Kostenegalisatie voorziening
<b>Doel voorziening en beleid</b>	Het saldo van de heffing en de kosten egaliseren zodat daar in de toekomst de tariefstelling op kan worden gebaseerd.
<b>Toelichting toevoegingen</b>	-
<b>Toelichting onttrekkingen</b>	-



## BIJLAGE 5: WETS- EN BELEIDSKADERS – LANDELIJK

### WET- EN BELEIDSKADERS

Er zijn hoge ambities op alle niveaus om tot een circulaire economie te komen. Van de VN tot de gemeenten samengevat en geordend.



Naast wet- en regelgeving (zoals de Gemeentewet, Wet milieubeheer en de Wet gemeenschappelijke regelingen) zijn de volgende beleidskaders op Avri van toepassing in 2025:

- Regionaal beleidskader: Regionale Visie Afval en Grondstoffen
- Circulair Materialenplan – vanaf 2025
- Uitvoeringsprogramma VANG (Van Afval Naar Grondstof) 2013-2025;
- Ketenovereenkomst Verpakkingen 2020-2029

### *Regionaal beleidskader: Regionale Visie Afval en Grondstoffen*

In het kader van de landelijke doelstellingen om in 2025 30 kilo restafval per persoon per jaar te produceren, is er een Regionale Visie Afval en Grondstoffen opgesteld. Deze visie is als leidend kader door het AB van Avri op 7 juli 2022 vastgesteld. In deze visie zijn de ambities en doelstellingen van de gemeenten van de regio Rivierenland op het gebied van afval- en grondstoffenbeheer voor 2017-2024 geformuleerd. De belangrijkste ambities uit deze visie zijn het inzetten op afvalpreventie, een stevige reductie van het restafval en een aanzienlijk betere scheiding van grondstoffen bij huishoudens.

### *Van Landelijk Afvalbeheerplan (LAP3) naar Circulair Materialenplan (CMP1)*

Het beleid voor veilige en hoogwaardige verwerking van afvalstoffen in Nederland is opgenomen in het LAP3. Maar een circulaire economie vraagt niet alleen om goed afvalbeheer aan het eind van de keten. De staatssecretaris wil met het CMP1 de reikwijdte van het huidige LAP uitbreiden. Daarbij komt meer sturing op de hogere treden van de afvalhiërarchie, die van belang zijn voor een circulaire economie, zoals hergebruik en preventie.

Daarnaast moet het CMP1 een steviger juridische basis krijgen, zonder flexibiliteit te verliezen, zodat het vaker direct juridisch bindend is. Ook moet het CMP bedrijven ondersteuning bieden voor de hoogwaardige verwerking van materialen en daarmee een stimulans bieden voor innovatie.

### *Uitvoeringsprogramma Van Afval Naar Grondstof (VANG)*

In 2019 is het nieuwe beleid ingevoerd waarbij de doelstelling van de gemeenten is om per 2020 maximaal 75 kg restafval per inwoner te produceren. Om dit te bereiken is gedurende 2019 een comfortprikkel ingevoerd, naast de bestaande prijsprikkel (betalen per aanbidding restafval). De inwoners van de acht regiogemeenten brengen hun restafval zelf naar een ondergrondse container in de buurt. Inwoners in de buitengebieden behouden hun minicontainer aan huis voor restafval, maar die wordt minder vaak geleegd. De uitvoering en effecten van het beleid worden continu gemonitord en waar mogelijk en in overleg met inwoners en gemeenten bijgesteld. Hiervoor wordt zo nodig flankerend beleid opgesteld.

### *Ketenovereenkomst Verpakkingen 2020-2029*

In de Raamovereenkomst verpakkingen zijn door de VNG, het verpakkende bedrijfsleven en het ministerie van Infrastructuur en Milieu nieuwe afspraken gemaakt over de inzameling en recycling van verpakkingen. De ROV loopt af op 31 december 2022. Aanvullend is de Ketenovereenkomst Verpakkingen 2020 – 2029 getekend. In de Ketenovereenkomst staan afspraken ter aanvulling en opvolging van de Raamovereenkomst. De Ketenovereenkomst is gesloten tussen het Afvalfonds Verpakkingen (AFV) en de VNG.

In de Ketenovereenkomst zijn modellen voor de inzameling en/of recycling van kunststof verpakkingsafval, metalen verpakkingsafval en drankenkartons opgenomen, waar een gemeente uit kan kiezen. Afspraken uit de Raamovereenkomst over de vergoedingen en regie van de materiaalsoorten glas, papier en karton en hout worden gedurende de looptijd van de Raamovereenkomst gecontinueerd, tot het moment dat VNG en het AFV andere afspraken maken. Uiterlijk voor het einde van de Raamovereenkomst leggen VNG en het AFV nieuwe afspraken vast over de regie en vergoedingen van deze verpakkingsmaterialen voor de periode 2023-2029.