



# LOCATIЕРЕГЛЕМЕНТ

AVRI GELDERMALSEN

| VERSIE 16-03-2022 |



# Inhoudsopgave

<b>1. Inleiding.....</b>	<b>3</b>
1.1 Toepassing en scope.....	3
1.2 Doel.....	3
1.3 Missie en Visie.....	3
1.4 Bewustwording .....	3
<b>2. Algemeen reglement.....</b>	<b>4</b>
<b>3. Openingstijden .....</b>	<b>4</b>
<b>4. Verkeersregels .....</b>	<b>5</b>
<b>5. Noodmaatregelen.....</b>	<b>5</b>
5.1 Communicatie.....	5
<b>6. persoonlijke beschermingsmiddelen (PBM) .....</b>	<b>6</b>
<b>7. Specifieke voorschriften .....</b>	<b>7</b>
7.1 Milieustraat.....	7
7.2 Aanbieders grondstoffen, afvalstromen en vervoerders.....	7
7.3 Overslaghal.....	7
7.4 Wegingen.....	8
7.5 Orde, netheid en hygiëne .....	8
7.6 Milieu aspecten.....	8
7.7 Werken op hoogte .....	9
7.8 Voorschriften Zonnepark .....	10
7.9 Voorschriften Windpark .....	11
<b>8. Sanctiebeleid .....</b>	<b>15</b>
<b>9. Disclaimer .....</b>	<b>15</b>

# 1. INLEIDING

## 1.1 Toepassing en scope

Dit reglement is bestemd voor iedere gebruiker van de Avri locatie aan de Meersteeg 15-17 in Geldermalsen. Hieronder vallen:

- ▶ Hoofdkantoor met parkeerterrein;
- ▶ Grondstoffenpark Rivierenland met werkplaats, stalling, wasplaats, zoutopslag, weegbrug, milieustraat, overslaghal, verhuur locaties, Zonnepark Avri en Windpark.

Beperkingen en bijzondere omstandigheden

### ▶ Zonnepark Avri

Voor bezoekers aan het zonnepark gelden de voorschriften van in dit reglement alsmede de veiligheidsregels voor werkzaamheden. Het Zonnepark is niet vrij toegankelijk. Hiervoor geldt een toelatingsprocedure.

Voor veiligheidsregels inzake werkzaamheden op het Zonnepark verwijzen wij naar het HSE-plan "Avri Solar HSE plan".

### ▶ Windpark Avri

Voor bezoekers aan het windpark gelden de voorschriften in dit reglement alsmede de veiligheidsregels voor werkzaamheden. Het windpark wordt niet beheerd of geëxploiteerd door Avri. Windunie Beheer is verantwoordelijk veiligheid, exploitatie en onderhoud van de molens.

Voor veiligheidsregels Inzake werkzaamheden aan de windmolens verwijzen wij naar het HSE-plan: "Werkafspraken activiteiten rond windpark Molenblok".

## 1.2 Doel

Avri kent een grote diversiteit aan gebruikers van het terrein. Dit locatiereglement heeft als doel om op integrale wijze de maatregelen te borgen ten aanzien van gezondheid, veiligheid en omgevingsaspecten. Het reglement is afgestemd op de voorschriften vanuit de Arbocatalogus Afvalbranche en sluit aan op voorschriften uit V&G plannen van installaties op het terrein van Avri.

## 1.3 Missie en Visie

Avri staat voor een gezonde, veilige en duurzame leef- en werkomgeving. Hierin werken wij allen samen en spreken wij elkaar aan op mistanden. Ons statement ten aanzien veiligheid is: "Wij werken samen veilig, of wij werken niet".



## 1.4 Bewustwording

Veiligheidsregels zijn alleen zinvol als iedereen zich bewust is van de inhoud én de noodzaak. Om dit bewustzijn te bereiken moeten we elkaar ondersteunen. Dit werkt twee kanten op:

- ▶ Avri zorgt als werkgever voor voldoende veiligheidsmiddelen en duidelijke instructies, en dwingt als gastheer veilig gebruik van machines en installaties af.
- ▶ Medewerkers, derden en bezoekers houden zich aan de veiligheidsregels en werken hier actief aan mee.

De werkgever is vanuit de Arbowet verantwoordelijk voor veilige en gezonde werkomstandigheden. Dit betekent dat Avri onder andere de verplichting heeft om:

- Alle voorzienbare gevaren, die kunnen leiden tot persoonlijk letsel, beroepsziekte en schade te voorkomen of zoveel mogelijk te beperken;
- Voorlichting en instructie te geven aan het personeel over werkmethoden, gebruik van gereedschappen / materieel en omgaan met gevaarlijke stoffen;
- De benodigde persoonlijke beschermingsmiddelen aan werknemers te verstrekken en toezien op juist gebruik ervan.
- Veilig gebruik door derden van machines en installaties af te dwingen.

## 2. ALGEMEEN REGLEMENT

- Bezoekers kantoor melden zich bij de receptie.
- Bezoekers Grondstoffenpark melden zich bij het weegkantoor.
- Bezoekers Milieustraat melden zich bij een bevoegd medewerker op de milieustraat.
- Gebruik van alcohol en drugs is verboden.
- Volg instructies van de bevoegde medewerkers op.
- Persoonlijke beschermingsmiddelen (PBM's) zijn verplicht waar voorgeschreven.
- Opvolgen van signaleringen op gebod- en verbodsborden en overige teksten verplicht.
- Roken is verboden:

- in gebouwen
- in voertuigen
- in de overslaghal
- op het zonnepark
- op de milieustraat
- in de nabijheid van afval of grondstoffen
- in de nabijheid van niet- rokers
- op alle overige locaties waarbij dit expliciet verboden is.



Roken is toegestaan bij een aangewezen rookplek en daar waar bovenstaande bepalingen niet van toepassing zijn.

## 3. OPENINGSTIJDEN

Openingstijden	
Kantoor	Ma - Vr: 08:00 - 17:00
Milieustraat Geldermalsen	Ma - Vr: 07:30 - 16:30 Za: 08:00 - 15:30
Grondstoffenpark	Ma - Vr: 07:30 - 16:30

De openingstijden staan vermeld op de website en op het bord bij de ingang van de locatie.

## 4. VERKEERSREGELS



- Er geldt een maximale snelheid van 15 km/uur.
- Er gelden de verkeersregels van het R.V.V. (Reglement Verkeersregels en Verkeerstekens).
- In overslaghal rijdt men met **stapvoets snelheid** en ingeschakelde voertuig verlichting.
- Gebruik een smartphone alleen in een stilstaand voertuig op een parkeerplaats.

## 5. NOODMAATREGELEN

- Meld gevaarlijke, onveilige situaties en/of milieuschade direct bij je teamleider of een bevoegd medewerker.
- Bel bij noodgevallen en onraad **0345-756666**.
- Bel **112** bij acuut levensbedreigende situaties
- AED is aanwezig;
  - Bij de receptie van het hoofdkantoor
  - Personeelsunit Milieustraat
  - Personeelsunit overslaghal

### 5.1 Communicatie

#### Belangrijke telefoonnummers

Landelijk alarmnummer	<b>112</b>
Avri Intern alarmnummer	<b>0345-756666</b>
Avri receptie	<b>0345-585353</b>
Calamiteitnummer Zonnepark	<b>085-3030856</b>
Calamiteitnummer Windunie	<b>030-7533126</b>

## 6. PERSOONLIJKE BESCHERMINGSMIDDELEN (PBM)

<p><b>Algemeen locatievoorschrift</b></p> <ul style="list-style-type: none"> <li>▶ Veiligheidsvest, veiligheidsschoenen en veiligheidshandschoenen zijn verplicht bij alle werkzaamheden.</li> <li>▶ Het gebruik van overige PBM's is verplicht daar waar dit is aangegeven.</li> </ul>	
<p><b>Zonnepark</b></p> <ul style="list-style-type: none"> <li>▶ Veiligheidshesje, veiligheidscap of veiligheidshelm en veiligheidsschoenen zijn verplicht tijdens het verblijf op het Zonnepark.</li> </ul>	
<p><b>Windpark</b></p> <p><b>Tijdens werkzaamheden met valgevaar</b></p> <ul style="list-style-type: none"> <li>▶ Groene zone: (figuur 5 t/m 7, pag. 12 e.v.): Hesje, veiligheidshelm en veiligheidsschoenen verplicht.</li> </ul> <p><b>Tijdens ijsdetectie:</b></p> <ul style="list-style-type: none"> <li>▶ Rode zone: (figuur 5 t/m 7, pag. 12 e.v.) Helmplicht.</li> </ul>	
<p><b>Parkeerterrein kantoor</b></p> <ul style="list-style-type: none"> <li>▶ Parkeerterrein nabij het kantoor is uitgezonderd van gebruik PBM's.</li> </ul>	<p>Niet van toepassing</p>
<p><b>Bezoekers (excursies, voetgangers en fietsers)</b></p> <ul style="list-style-type: none"> <li>▶ Voetgangers gebruiken de aanwezige looproutes.</li> <li>▶ Dragen veiligheidshesje.</li> <li>▶ Kinderen tot 16 jaar onder begeleiding</li> </ul>	
<p><b>Bezoek Milieustraat</b></p> <ul style="list-style-type: none"> <li>▶ Bezoekers zijn op de milieustraat uitgezonderd van gebruik PBM's.</li> <li>▶ Kinderen tot 16 jaar onder begeleiding</li> </ul>	<p>Niet van toepassing</p>
<p><b>Huurders ReTerra/ Afvalzorg</b></p> <p>Kinderen onder 16 jarige leeftijd zijn niet toegelaten buiten het voertuig.</p>	

Tabel 1: voorgeschreven PBM's

## 7. SPECIFIEKE VOORSCHRIFTEN

### 7.1 Milieustraat

- › Bezoekers melden zich bij een bevoegd medewerker
- › Aanwijzingen van medewerkers moeten worden opgevolgd
- › Maximum snelheid: **15 km/u**
- › Kinderen tot 16 jaar verblijven onder begeleiding op de milieustraat
- › ladingen worden afgedekt aangeboden
- › In containers klimmen is verboden
- › Containers afgezet met pylonen mogen niet worden beladen of gebruikt.
- › Bezoekers dragen bij voorkeur veiligheidshandschoenen tijdens het lossen van materialen
- › Bezoekers op de fiets dragen op locatie Geldermalsen een veiligheidsvest.
- › Losplaatsen worden bezemschoon achtergelaten voor vertrek
- › Uitgezonderd de Milieustraat, is het grondstoffenpark in Geldermalsen op zaterdag gesloten en verboden toegang voor inwoners

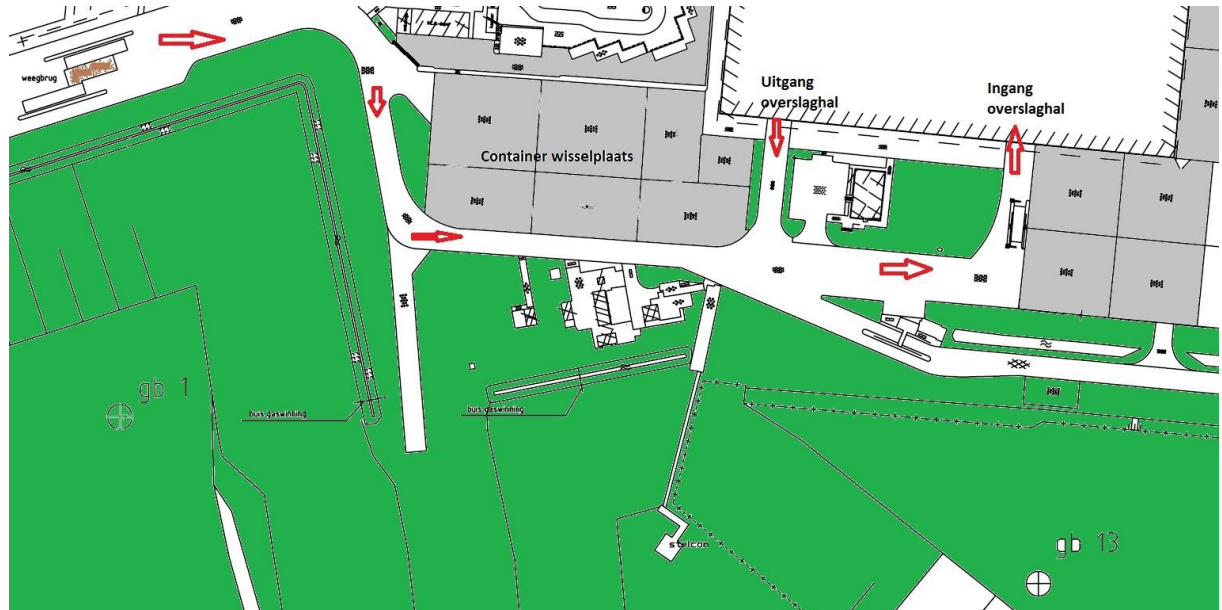
### 7.2 Aanbieders grondstoffen, afvalstromen en vervoerders

- › Alle in- en uitgaande vrachten moeten deugdelijk zijn afgedekt tijdens transport om afvallende lading te voorkomen.
- › Ladingen worden na toestemming van een bevoegd medewerker op de aangegeven locatie gelost.
- › Werkproces van kraan, shovel en heftruck heeft voorrang op overige voertuigen.
- › Onbeheerde voertuigen zijn uitgeschakeld en afgesloten.
- › Combinatie voertuigen en wachtende voertuigen maken gebruik van de wisselplaats.
- › Gebruik van de afnetinstallatie of eigen Arbo- verantwoorde afdek mogelijkheden zijn verplicht.
- › Aanwezige containerbeveiligingen worden gebruikt om veilig deuren te openen en te sluiten.
- › Containerdeuren zijn vastgezet tijdens lossen en rijden.
- › Los- en aanhangend materiaal wordt verwijderd van het voertuig of laadbak.
- › Containercombinaties melden zich uiterlijk een half uur voor sluiting (16:00 uur) bij aan- of afvoer.
- › Lading geknoeid door de veroorzaker wordt gedeponneerd in de daarvoor bestemde bakken.

### 7.3 Overslaghal

- › Aangegeven rijrichting dient strikt te worden opgevolgd i.v.m. hoogtebeveiligingen.
- › Werkproces van kraan, shovel en heftruck heeft voorrang op overige voertuigen.
- › Maximum hoogte 4 meter voor voertuig en lading.
- › **Stapvoets** snelheid.
- › Verlichting in de hal moet worden ingeschakeld
- › Voertuigen in de hal gebruiken minimaal stadsverlichting bij toetreding.
- › Ladingen direct naast aanwezige partijen lossen.
- › Voertuigen moeten zijn voorzien van motoren met een emissienorm van minimaal Euro 4 of hoger, of Euro 2, 3 motor mét roetfilter en 75 % afvangrendement.
- › Stoppen bij de ingaande deur als het licht (rood) knippert.
- › Onnodig verblijf in de overslaghal verboden.
- › Uitlaatsystemen voldoen aan de geluidsnorm, open uitlaten zijn niet toegestaan.
- › Onnodig claxonneren is expliciet verboden.

Figuur 1: aanrijdroute overslaghal



#### 7.4 Wegingen

Voertuig mogen het samengesteld wettelijke maximumgewicht van 50 ton niet overschrijden. Bij overschrijding van de maximummassa van combinatie- of samengestelde wegingen worden chauffeurs door de weegmedewerkers aangesproken en wordt dit op de vrachtbrief genoteerd. Bij herhaalde waarneming leidt dit tot of sancties. Dit maakt dat wij als volgt handelen:

- Te zware inkomende vrachten > 50 ton:
  - worden aangetekend op de vrachtbrief en aan vervoerder kenbaar gemaakt.
  - worden bij herhaling in wachtrij gezet en de werkgever wordt aangeschreven.
  - worden bij aanhoudende waarneming geweigerd.
- Te zware uitgaande vrachten >50 ton:
  - worden bij het weegkantoor teruggestuurd om het benodigde deel van de lading te lossen.
- De langere en zwaardere vrachtwagencombinaties (LZV's) wegen wij tot maximaal 60 ton.

#### 7.5 Orde, netheid en hygiëne

- Was handen voordat voedsel of drank genuttigd wordt.
- Houd (vlucht-) wegen, looppaden, deuren etc. vrij van obstakels.
- Apparatuur, zoals schakelkasten en brandblussers, moet direct bereikbaar zijn.
- Vuile kleding en schoenen schoonmaken dan wel uittrekken voor het binnengaan van schaft of toiletruimtes.
- Werkplek na gebruik netjes achterlaten: gereedschappen, hulpstukken, afval en dergelijke zijn opgeruimd.
- Bezoek maakt gebruik van het openbaar toilet bij het weegkantoor.

#### 7.6 Milieu aspecten

##### Algemeen:

- Beperk waar mogelijk het verbruik van grondstof, elektriciteit, water, brandstof en papier.
- Aannemers voeren eigen afval zelf en zoveel mogelijk gescheiden af.
- Een ieder voorkomt het ontstaan van afval zoveel mogelijk, scheidt afval dat ontstaat zoveel mogelijk en voert het op de juiste wijze af.



**Geluid:**

- › Producieren van (onnodig) geluid is verboden; claxonner alleen in noodgevallen, trek niet snel op, rem niet snel af en laat laadkleppen niet dichtdreunen.
- › Lawaaiige werkzaamheden (zoals het breken en verladen van puin) mag enkel worden uitgevoerd tussen 07.00 uur en 19.00 uur. Transport activiteiten en calamiteitendiensten zijn uitgezonderd van deze regel

**Lucht:**

- › Voer de werkzaamheden zodanig uit dat zich zo min mogelijk geur en stof kan verspreiden.
- › Voorkom waaivuul, stof en geuroverlast bij het verplaatsen en verwerken van afval.
- › Staak werkzaamheden met stuifgevoelige stoffen bij overlast.
- › Onbeheerde voertuigen zijn uitgeschakeld.

**Bodem:**

- › Meld lekkages bij een bevoegd medewerker.
- › Loos spoel- en afvalwater alléén op de daarvoor bestemde putten.
- › Ruim gemorste stoffen, zoals oliën en vetten direct op, zodat ze zich niet verder kunnen verspreiden. Breng gebruikte absorptiekorrels naar het KCA depot op de milieustraat.
- › (Afval)stoffen mogen alleen worden opgeslagen en verwerkt op daarvoor aangewezen locaties.

**7.7 Werken op hoogte**

- › Werken op hoogte boven de 2,5 meter is verboden zonder daarvoor bestemde hulpmiddelen. (valbeveiliging of valharnas).
- › Het afzeilen of betreden van containers of andere transportmiddelen hoger dan 2,5 meter is alleen toegestaan met de daarvoor bestemde hulpmiddelen (zoals afnetinstallatie en/of afzeilstokken).
- › Het is verboden te lopen en/of klimmen op- en over containers/laadbakken e.d.



## 7.8 Voorschriften Zonnepark

Het Zonnepark is niet vrij toegankelijk voor bezoekers en monteurs. Zij moeten vooraf aangemeld worden Solarfields Services B.V. via 00 31 (0)85-3030856 of [beheer@solarfields.nl](mailto:beheer@solarfields.nl)

- Hesje, veiligheidscap of veiligheidshelm en veiligheidsschoenen zijn verplicht bij toetreding van het Zonnepark (zie hoofdstuk 6).
- Bezoekers / monteurs melden aanwezigheid bij aankomst en vertrek bij het weegkantoor.

### Werkzaamheden Zonnepark

- Werkzaamheden aan en op het Zonnepark worden vooraf afgestemd met Solarfields Services B.V conform het "Avri Solar HSE plan".

Figuur 2: Aanmeldprocedure Zonnepark



## 7.9 Voorschriften Windpark

Windunie Beheer is verantwoordelijk voor de veiligheidsvoorschriften en het onderhoud van de molens. De grondgebieden rondom de molens en kraan opstelplaatsen zijn vrij toegankelijk.

- Bezoek aan het Windpark dient zich aan- en af te melden bij het weegkantoor.

### Werkzaamheden Windpark

Werkzaamheden aan en in de windmolens worden afgestemd met Windunie Beheer en uitgevoerd conform het HSE plan "*Werkafspraken activiteiten rond windpark Molenblok*".

- Indien werkzaamheden leiden tot het risico van vallende objecten wordt dit gebied gemarkeerd door de aannemer. Dit gebied mag door derden niet worden betreden.

### IJsprotocol Windpark

Onder specifieke omstandigheden kan er ijsafzetting ontstaan op de wieken van de molens waardoor er een risico is door afvallende of wegwerpde ijsresten vanaf de molenwieken. Hiervoor is een risicozone gedefinieerd in het "*Icing Safety protocol Windpark Molenblok (Avri)*".

### Maatregelen bij ijsdetectie

Deze maatregelen en voorschriften houden in:

#### *Maatregelen Avri*

- Verplicht dragen van de veiligheidshelm in de winterperiode van 1 november tot 31 maart op het achterste deel van locatie Geldermalsen t.w. de huurterreinen van ReTerra en Grondbank combinatie /Afvalzorg.

#### *Maatregelen Windunie*

- Rode lichten branden op de Molenmast MB-3 ter hoogte van de puinvloer. (zie afbeelding)

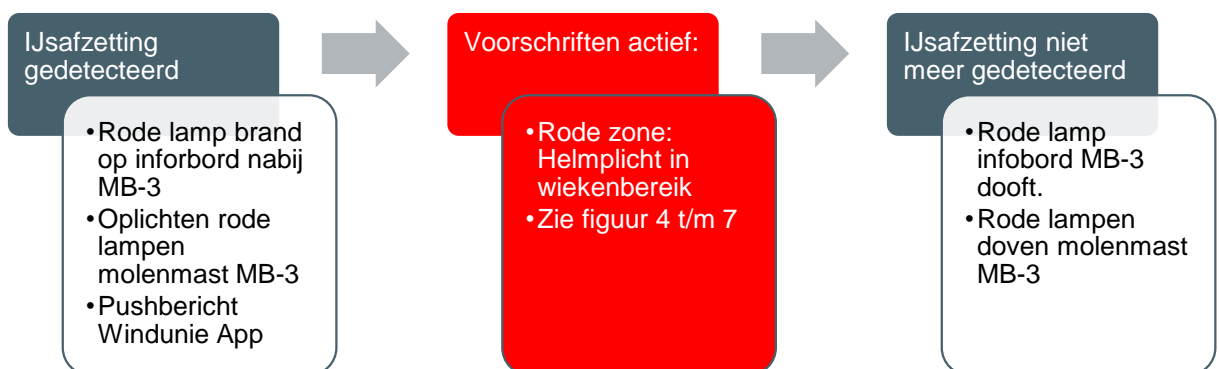
- Rode lamp brandt op het informatiebord ter hoogte van MB-3 (locatie zie figuur 7).
- Wieken worden stilgezet en in “vaanstand” geplaatst (zie figuur 4 t/m 7).
- Voorlichting start vanuit de weegkantor.



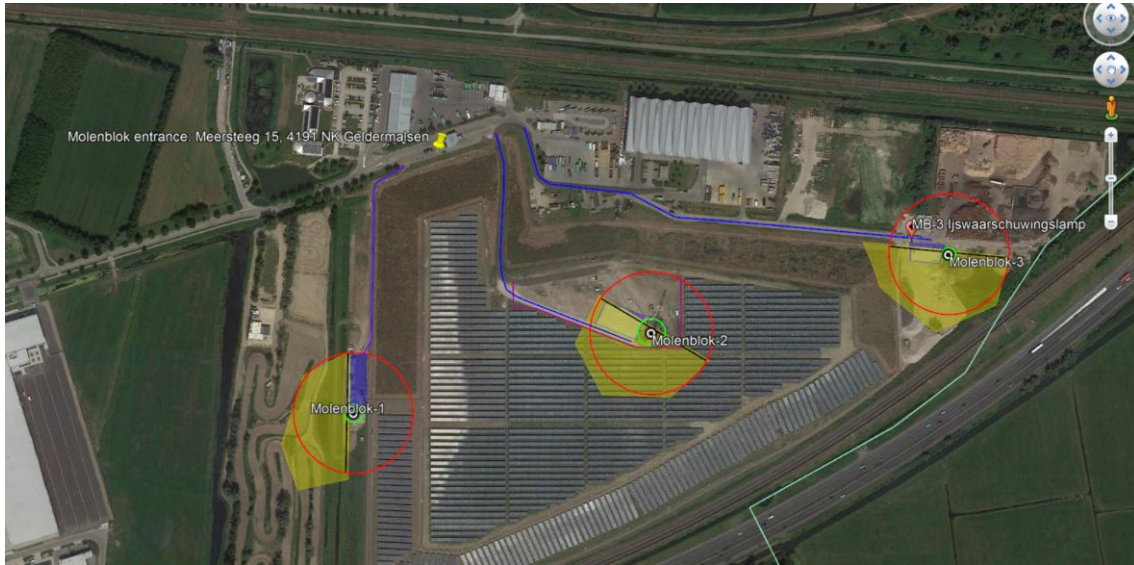
### Veiligheidsvoorschriften bij ijsdetectie

- Rode zone: Helmplicht in wiekenbereik (zie figuur 4 t/m 7 op pag. 12 e.v. ).

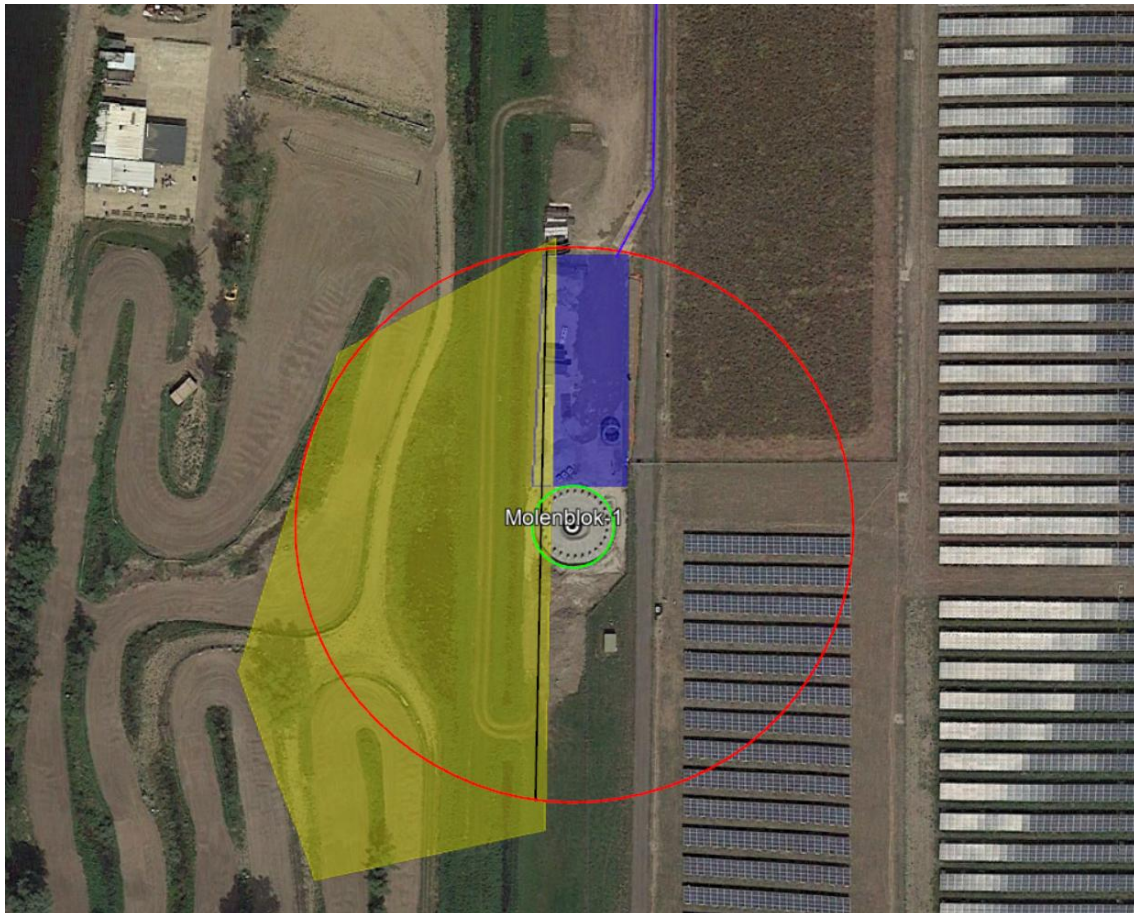
Figuur 3: Stroomschema Icing safety protocol



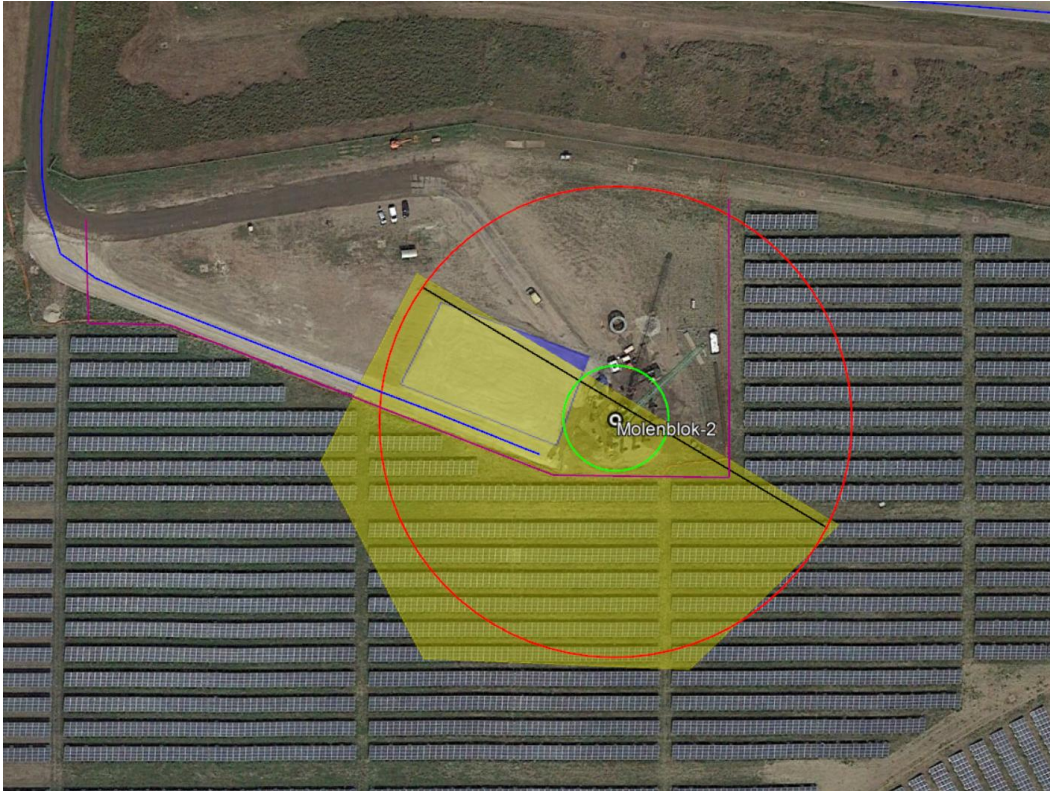
Figuur 4: overzicht risicozones Icing protocol



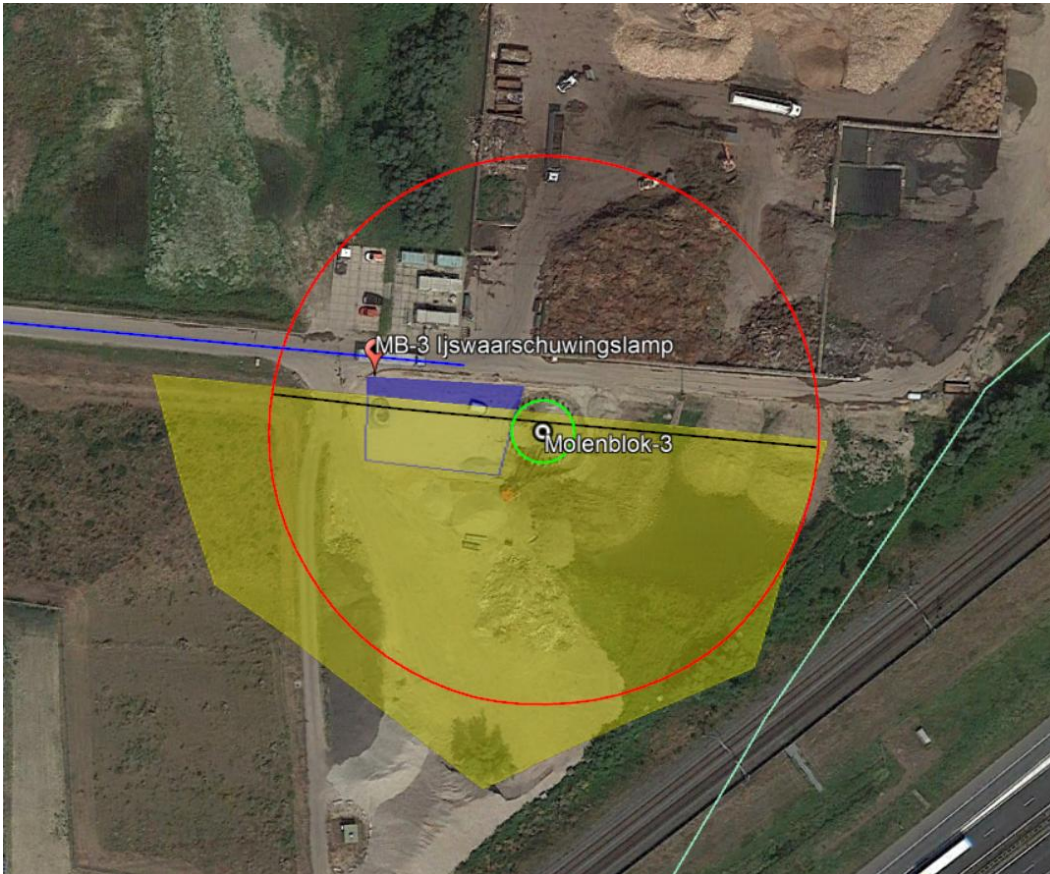
Figuur 5: detail risicozone Molenblok 1 (MB-1)



Figuur 6: detail risicozone Molenblok 2 (MB-2)



Figuur 7: detail risicozone Molenblok 3 (MB-3)



## 8. SANCTIEBELEID

In het kader van de Arbeidsomstandighedenwet wijzen wij u erop, dat u verplicht bent de voorgeschreven instructies op te volgen, onveilige situaties te melden en de juiste persoonlijke beschermingsmiddelen te dragen.

- ▶ Avri neemt passende maatregelen tegen diegene die de voorschriften niet naleven:
  - in elk geval zal er schriftelijk melding worden gemaakt bij de leidinggevende, opdrachtgever, vervoerder of de werkgever van de overtreder.
  - bij herhaling, opzet of nalatigheid wordt de toegang tot het terrein ontzegd.

## 9. DISCLAIMER

Avri aanvaardt geen aansprakelijkheid voor schade aan of verlies van eigendommen van derden. Derden zijn aansprakelijk voor schades die zij veroorzaken. Iedere bezoeker wordt geacht dit reglement te kennen. Avri verzorgt een afschrift aan zakelijke aanbieders, transporteurs en contractor's en deze ontvangen dit locatiereglement tegelijkertijd met het contract en het Acceptatiereglement, of separaat indien er vanwege wijzingen aanleiding voor is. Conform de kaders van de Arbeidsomstandighedenwet wijst Avri op de verplichting van werkgevers om werknemers voorlichting te geven over risico's tijdens het werk. Avri onthoudt zich hierdoor van de plicht om de volledige inhoud kenbaar te maken aan iedere afzonderlijke gebruiker.

De inspectie SZW is bevoegd om bij het constateren van een overtreding van de Arbowet direct een boete op te leggen aan zowel de werkgever als de werknemer.

De actuele versie van het locatiereglement is te vinden op de website: [www.avri.nl](http://www.avri.nl)

SAMEN WERKEN  
AAN EEN SCHOON RIVIERENLAND



Avri  
Meersteeg 15  
Postbus 290  
4190 CG Geldermalsen  
(0345) 58 53 53  
info@avri.nl  
[www.avri.nl](http://www.avri.nl)

 @avrischoon

 Avri Filmkanaal

 Avri

Avri is een samenwerkingsverband van de gemeenten Buren, Culemborg, Geldermalsen, Neder-Betuwe, Lingewaal, Maasdriel, Neerijnen, Tiel, West Maas en Waal en Zaltbommel.